
Авторское Право и Гарантия

Информация, содержащаяся в данном документе, не может быть изменена продавцом продукции без уведомления, так как он не несет ответственности за любые ошибки данного руководства.

Гарантия не распространяется на точность изложенной информации в данном документе или любой его части. Производитель не несет ответственности за прямой, косвенный, специфический, случайный или комбинированный ущерб от данного руководства или продукта.

Названия продуктов в этом руководстве предназначены для общего пользования, а торговые марки и фирменные знаки продуктов документа являются собственностью их уважаемых владельцев.

В данном документе содержатся материалы, защищенные Законами о Международном Авторском Праве. Все права защищены. Ни одна из частей данного руководства не может быть переиздана или опубликована без письменного разрешения производителя и авторов руководства.

Если вы не верно установите Графический Ускоритель, что вызовет поломку или неверное функционирование материнской платы, то мы никакой ответственности за это не несем.

Руководство Пользователя 5.1 Канальной Звуковой Платы AVIT Home Theater AU10

Индекс

ЧАСТЬ 1.	ПОДГОТОВКА	1-1
1-1.	КЛЮЧЕВЫЕ ОСОБЕННОСТИ	1-1
1-2.	ХАРАКТЕРИСТИКИ И ПРЕИМУЩЕСТВА.....	1-2
1-3.	ЧТО В КОРОБКЕ? (КОМПЛЕКТАЦИЯ).....	1-3
ЧАСТЬ 2.	УСТАНОВКА ОБОРУДОВАНИЯ.....	2-1
2-1.	РАЗВОДКА ПЛАТЫ	2-1
2-2.	РАЗЪЕМЫ И ВЫВОДЫ.....	2-2
2-3.	УСТАНОВКА ПЛАТЫ	2-3
ЧАСТЬ 3.	УСТАНОВКА ДРАЙВЕРА	3-1
3-1.	WINDOWS 98/ME	3-1
3-2.	WINDOWS 2000	3-3
3-3.	WINDOWS XP	3-6
ЧАСТЬ 4.	УСТАНОВКА УТИЛИТ	4-1
4-1.	WINDVD.....	4-1
4-2.	WINRIP.....	4-7
4-3.	YAMAHA SOFTSYNTHESIZER	4-15
4-4.	DIRECTX	4-19
ПРИЛОЖЕНИЕ А.	ЧАСТО ЗАДАВАЕМЫЕ ВОПРОСЫ (FAQ) ..	A-1
ПРИЛОЖЕНИЕ В.	ТЕХНИЧЕСКАЯ ПОДДЕРЖКА	B-1

Часть 1. Подготовка

Поздравляем! Вы выбрали одну из самых высокопроизводительных 3D звуковых плат. В этой части мы расскажем о ключевых особенностях, преимуществах и комплектации звуковой платы ABIT Home Theater AU10.

1-1. Ключевые Особенности

- Звуковой контроллер ForteMedia FM801-AU
- 5.1 канальный выход
- Совместимость с PCI 2.1
- Программная Поддержка MPEG-II
- Совместимость с Microsoft DirectSound и MMSystem
- Поддержка 128-голосового ПО WaveTable Synthesizer
- Поддержка Superior 3D
- Совместимость с играми Creative Environmental Audio (EAX), A3D 1.0
- Поддержка Программной Эмуляции Игр для DOS
- Аналоговый/Цифровой Интерфейс Джойстика
- Совместимость с Legacy Audio
- Аппаратная совместимость с Sound Blaster Pro
- Совместимость с AdLib Music Synthesizer
- MIDI интерфейс режима MPU401 UART

1-2. Характеристики и Преимущества

Характеристика	Преимущества
Yamaha XG	<p>Высококачественное воспроизведение звуковых CD</p> <p>Поддержка формата XG с широким выбором звуков и разнообразных эффектов</p> <p>Динамическая фильтрация позволяет качественно воспроизводить музыку</p> <p>Появилась возможность синхронного воспроизведения MIDI и звука</p>
WinDVD	<p>WinDVD – программный DVD декодер/проигрыватель для просмотра DVD на ПК. В DVD декодер/проигрыватель встроена возможность проигрывания файлов MPEG1 и MPEG2, мощный проигрыватель VCD 2.0, возможность проигрывания MP3 и SVCD. Функции декодирования Dolby AC-3 и DTS поддерживают 6-канальный выход.</p>
Пульт ДУ	<p>Только полнофункциональный пульт дистанционного управления позволит вам сесть, расслабиться и насладиться просмотром DVD, слушая цифровой 5.1 канальный звук. Как и на обычном пульте ДУ телевизора, вам не придется вставать для настройки изображения и звука.</p> <p>Пульт ДУ можно использовать в офисе для управления презентациями в PowerPoint.</p>
Чистый Звук	<p>Самое лучшее качество проигрывания и быстродействие записи обеспечивается разделенными цифровыми контроллерами (FM801) и CODEC (AC'97).</p>
Точность Звука до Музыкальных Нот	<p>Поддерживает программный синтезатор (движок музыкального синтезатора).</p>
WinRip™	<p>Обеспечивает полную поддержку проигрывания и записи всех современных звуковых форматов, включая MP3, MP2, WAVE, MIDI и Audio CD на 5.1 канальном устройстве воспроизведения Abit.</p>
3D Позиционный Звук	<p>Q3D - 3D звуковой алгоритм компании QSound.</p> <p>Симуляция работы не только системы с двумя колонками, но и с полным окружением. Поддерживает направленный звук Microsoft® и 3D игры. Звуковая плата AU10 PCI может использоваться для увлекательных 3D игр.</p>

1-3. Что в коробке? (Комплектация)

Ознакомьтесь с комплектом. Если что-то испорчено, чего-то не хватает, обратитесь, пожалуйста, к своему дилеру.

- ☑ (1) Звуковая плата AVIT Home Theater AU10
- ☑ (1) G9 6-Канальный Шнур
Красный штекер: Присоединение Передних колонок
Белый штекер: Присоединение Задних колонок
Черный штекер: Присоединение центральной колонки/Сабвуфера
- ☑ (1) Пульт ДУ (Опционально)
- ☑ (1) Шнур для приема пульта (Опционально)
- ☑ (1) Руководство пользователя
- ☑ (1) Установочный CD AU10 и Утилиты.

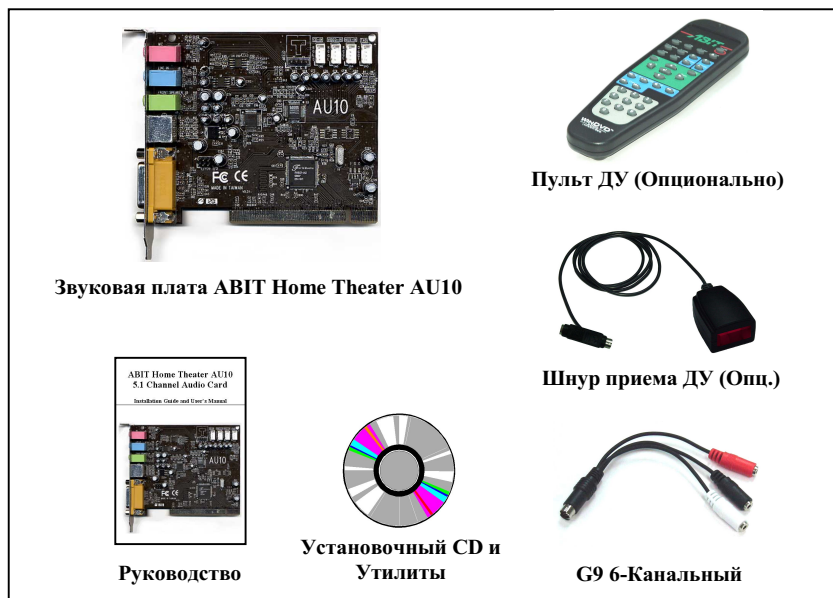


Рисунок 1-1. Комплектация звуковой платы AVIT Home Theater AU10

Замечание

Внимательно осмотрите звуковую плату ABIT Home Theater AU10 и убедитесь, что на ней нет ослабленных или сломанных элементов. Если звуковая плата повреждена, как можно скорее верните ее в магазин для замены.

Часть 2. Установка Оборудования

Это самый быстрый способ установки звуковой платы ABIT Home Theater AU10. Просто вставьте звуковую плату ABIT Home Theater AU10 в свободный PCI слот на материнской плате и закрепите ее.

2-1. Разводка Платы

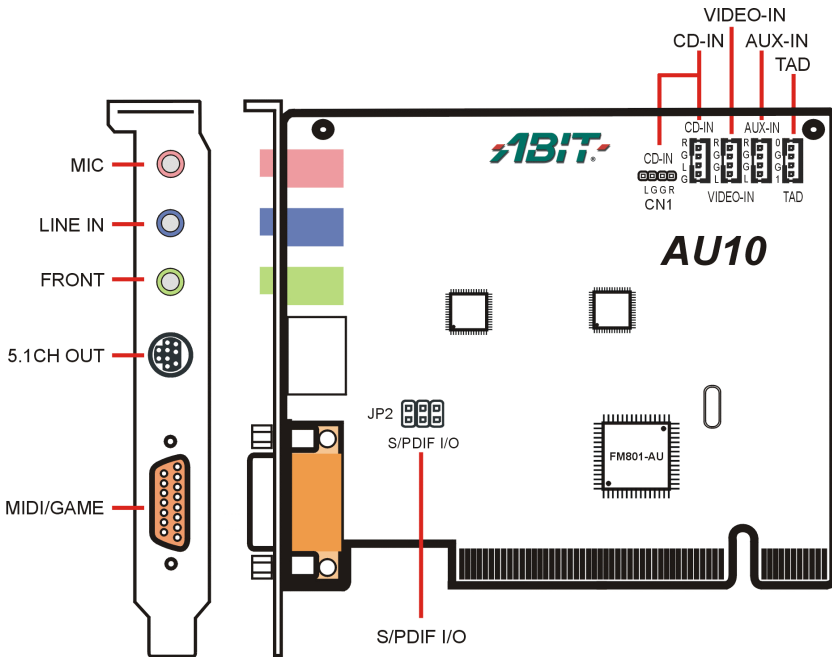


Рисунок 2-1. Разводка звуковой платы ABIT Home Theater AU10

2-2. Разъемы и Выводы

- **MIC:** Присоединение микрофона.
- **LINE IN:** Присоединение внешнего источника звука.
- **FRONT:** Присоединение звуковой системы с 2-колонками.
- **5.1CH OUT:** Присоединение звуковой системы с 6-колонками.
- **MIDI/GAME:** Присоединение MIDI-клавиатуры или Джойстика.
- **CD-IN:** Разъем Audio-Out для внутреннего привода CD/DVD-ROM.
- **VIDEO-IN:** Присоединение видеоплаты.
- **AUX-IN:** Присоединение вторичного звукового входа.
- **TAD:** Присоединение модема.
- **S/PDIF I/O:** Присоединение выхода цифрового звука. Заметьте, что S/PDIF требует дополнительной платы.

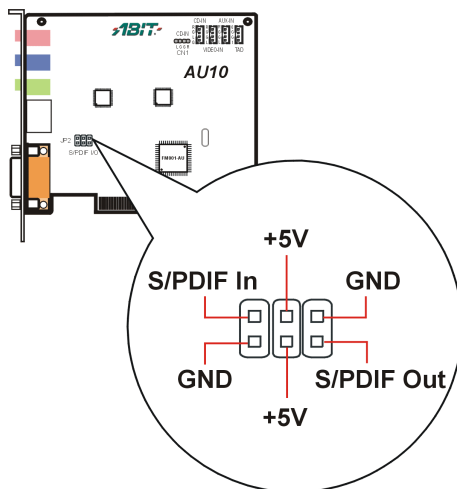


Рисунок 2-2. Размещение разъема S/PDIF I/O

2-3. Установка Платы

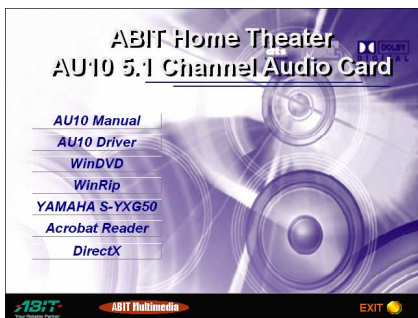
1. Выключите питание ПК и всех периферийных внешних устройств, которые к нему подсоединены (например, принтер), откройте корпус компьютера.
2. Найдите свободный PCI слот. Звуковую плату ABIT Home Theater AU10 можно установить в любой свободный слот PCI. Удалите металлическую заглушку. Не выбрасывайте винт.
3. Примерьте звуковую плату ABIT Home Theater AU10 к слоту. Взяв ее за края, вставьте в слот, не прилагая значительных усилий и не нажимая на какие-либо ее элементы. Убедитесь в том, что плата плотно установлена в слоте.
4. Проверьте надежность установки звуковой платы ABIT Home Theater AU10. Закрепите плату в задней части корпуса винтом, от ранее удаленной заглушки.
5. Используйте аудио шнур, идущий в комплекте с вашим CD/DVD-ROM приводом, для присоединения привода CD/DVD-ROM к звуковой плате ABIT Home Theater AU10 (Рис. 2-1).
6. Подсоедините все необходимое к звуковой плате – есть три внешних разъема с задней стороны звуковой платы: “MIC”, “LINE IN” и “FRONT”. Присоедините шнур колонок в разъем “FRONT”.
7. Закройте корпус компьютера. Теперь вы можете перезагрузить ПК.



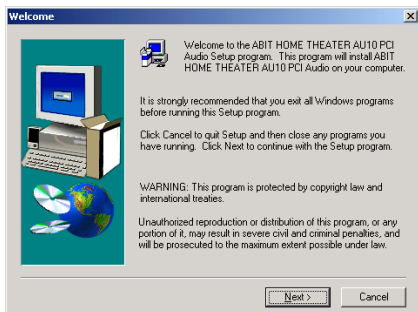
Часть 3. Установка Драйвера

3-1. Windows 98/ME

Запустите Windows. Вставьте Установочный CD в CD-ROM и программа запустится автоматически. Если этого не произошло, запустите исполняемый файл в корневой директории Установочного CD вручную.



Выберите “AU10 Driver”.

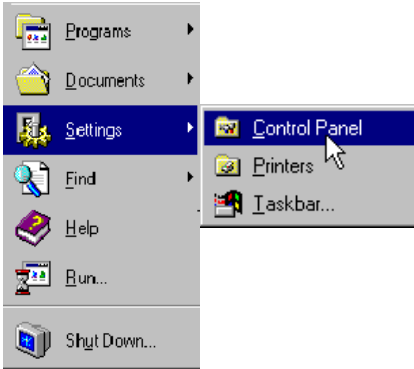


Появится экран приветствия, для начала установки выберите “Next>”.



Выберите “Да, я хочу сейчас перезагрузить компьютер”, и нажмите кнопку “Finish” для завершения установки.

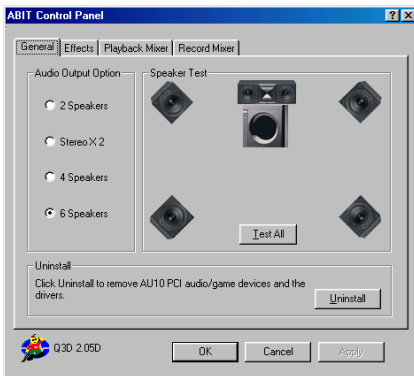
Проверка Динамика и Удаление Драйвера



Зайдите в “Панель Управления” нажав кнопку “Пуск”, выбрав “Настройка”, а затем “Панель Управления”.



Дважды щелкните по Значку “АБИТ Q3D” в “Панели Управления”.



Чтобы проверить, правильно ли установлены все колонки, нажмите кнопку “**Test All**”. Внимательно следите за обозначением источника звука на экране. Так вы сможете проверить, правильно ли все установлено.

Чтобы удалить драйверы Звуковой Платы ABIT Home Theater AU10, нажмите кнопку “**Uninstall**”.

3-2. Windows 2000

Установка Plug and Play:

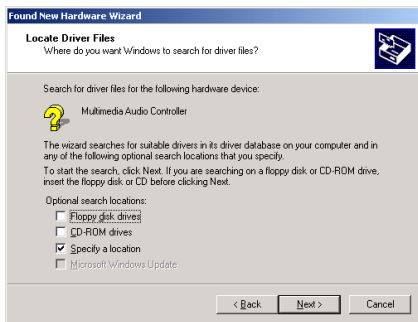


Запустите Windows.

После определения Windows звуковой платы АВІТ Home Theater AU10, появится диалоговое окно Мастера Нового Оборудования. Выберите “Next>”.



Выберите “Search for a suitable driver for my device [recommended]”, нажмите кнопку “Next>”.



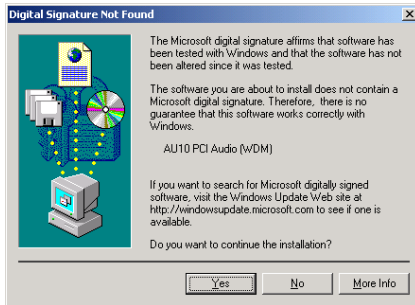
Выберите “Specify a location”, нажмите кнопку “Next>”.



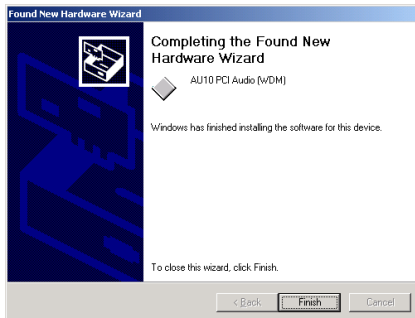
Вставьте Установочный CD в CD-ROM. Для нахождения нужного драйвера нажмите кнопку **“Browse...”** или введите путь к драйверу **“E:\WIN2000\ENU”**. E – буква вашего привода CD-ROM. Нажмите **“OK”** для продолжения.



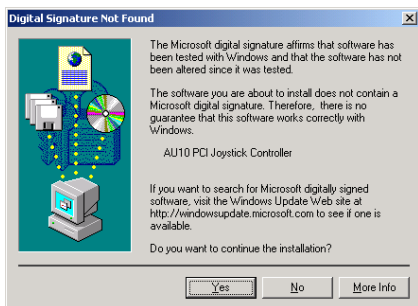
Мастер обнаружит драйвер для этого устройства. Для продолжения нажмите **“Next>”**.



Для продолжения нажми **“Yes”**.

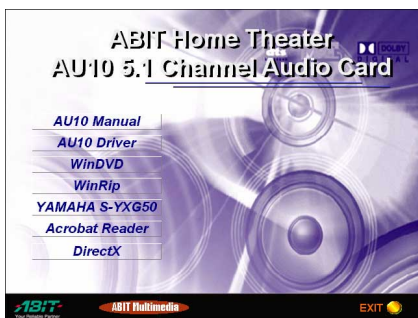


Windows закончил установку устройства. Для закрытия мастера нажмите **“Finish”**.

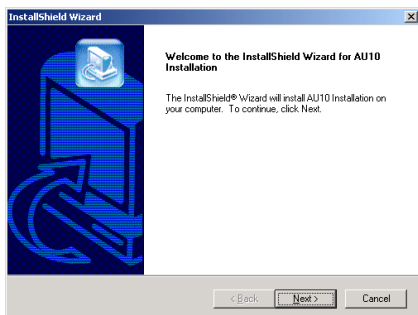


Теперь система автоматически определит Контроллер Джойстика AU10 PCI. Для окончания установки нажмите кнопку “Yes”.

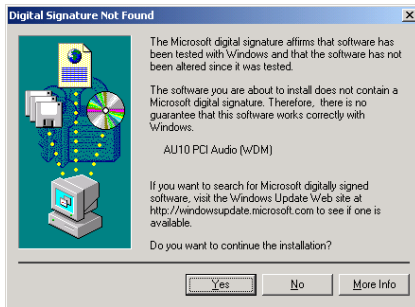
Автоматическая Установка:



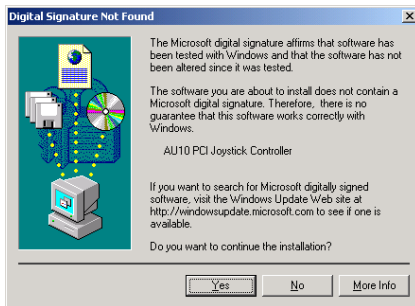
Запустите Windows. Вставьте Установочный CD в CD-ROM и программа запустится автоматически. Если этого не произошло, запустите исполняемый файл в корневой директории Установочного CD вручную. После этого должен появиться экран установок. Для начала установки выберите пункт “AU10 Driver”.



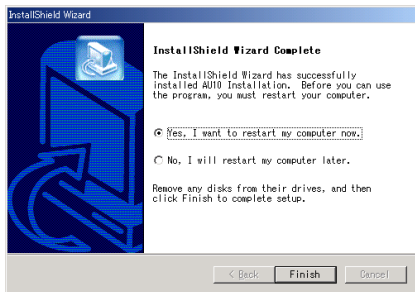
Появится экран приветствия, для начала установки выберите “Next>”.



Для продолжения нажмите **“Yes”**.



Для продолжения нажмите **“Yes”**.



Windows закончил установку устройства. Для закрытия мастера нажмите **“Finish”**.

3-3. Windows XP

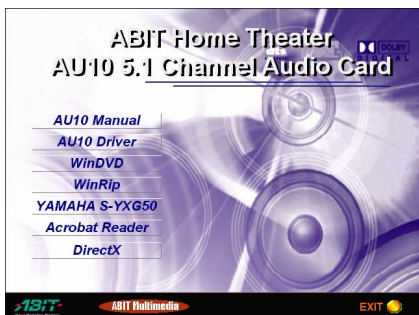
Процедуры установки в Windows XP похожи на Windows 2000. По вопросам установки драйвера на Windows XP обратитесь к разделу Windows 2000.

Часть 4. Установка Утилит

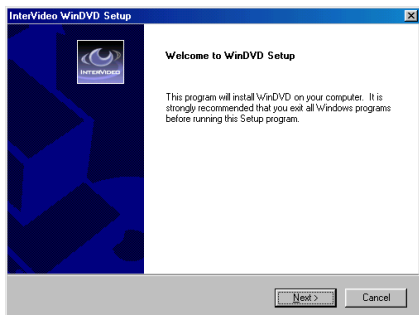
4-1. WinDVD

WinDVD – простой DVD проигрыватель, который может идти в комплекте со стандартным DVD плеером. Он обладает полной поддержкой VCD 2.0, декодирования видео, выбором интерфейсов, опциями видеоизображения. Вы можете просматривать DVD или Video CD - WinDVD автоматически определяет тип диска, установленного в DVD проигрыватель.

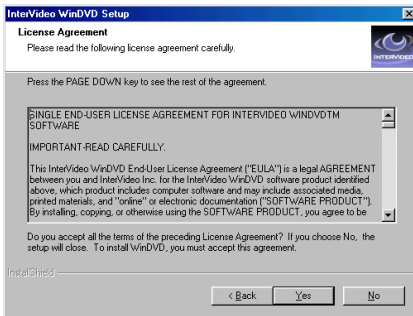
Запустите Windows. Вставьте Установочный CD в CD-ROM и программа запустится автоматически. Если этого не произошло, запустите исполняемый файл в корневой директории Установочного CD вручную.



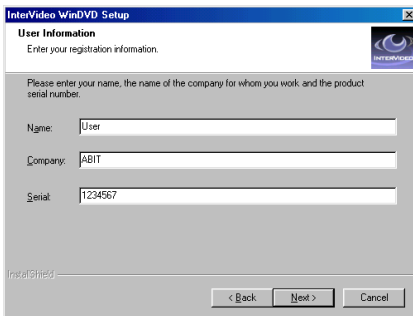
Выберите “**WinDVD**”.



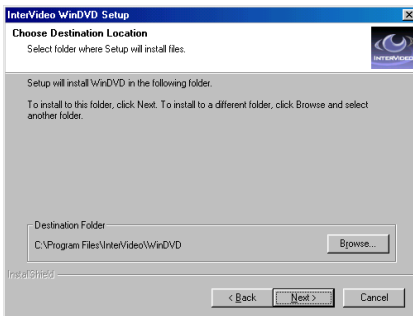
Появится экран приветствия, для начала установки выберите “**Next>**”.



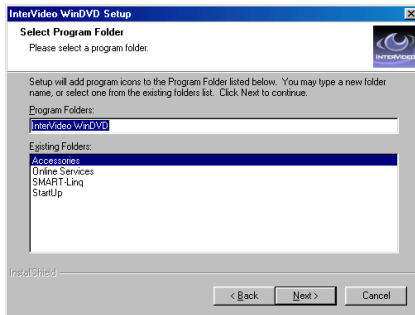
Прочитайте лицензионное соглашение. Для продолжения выберите “**Yes**”.



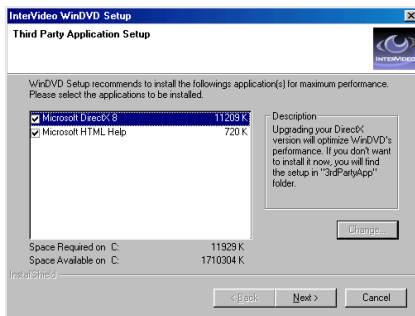
Введите свое имя, название компании, в которой вы работаете, и серийный номер продукта. Для продолжения нажмите “**Next>**”.



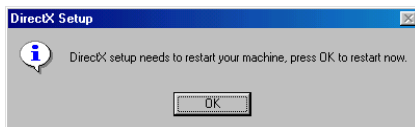
В данную папку будет установлена программа WinDVD. Если вы согласны, нажмите “**Next>**”. Для установки в другую папку, нажмите “**Browse...**” и укажите новый путь.



Впишите название новой папки или выберите одну из уже имеющихся. Для продолжения нажмите кнопку “Next>”.



Выберите приложение, которое вы хотите установить и нажмите кнопку “Next>”.



После завершения всех необходимых установок, программа попросит перезагрузить компьютер. Выберите “OK” для окончания установки.

Дистанционное Управление (Опционально):

Вместе со звуковой платой АВІТ Home Theater АU10, для самых требовательных пользователей, мы предоставляем пульт дистанционного управления (ДУ). Когда пользователь смотрит DVD/VCD в программе WinDVD, пульт ДУ может заменить клавиатуру.

Пульт ДУ можно не только управлять проигрыванием в WinDVD, но также использовать в качестве устройства наведения для управления программой презентаций Microsoft PowerPoint.

Процедура установки:

1. Отключите клавиатуру от порта PS/2.
2. Подсоедините к порту Клавиатуры PS/2 Шнур Приема Сигнала.
3. Присоедините клавиатуру PS/2 к другой стороне Шнура Приема Сигнала.
4. Разместите индикатор IR в удобное положение. Между пультом ДУ и индикатором IR не должно быть препятствий.
5. Если вы уже установили многоканальную версию WinDVD, идущую в комплекте со звуковой платой АВІТ Home Theater АU10, то можете проверить работу пульта ДУ.

Замечание

Пульт ДУ будет работать только со специально разработанными версиями WinDVD для продуктов компании АВІТ. С другими версиями WinDVD или прочими утилитами проигрывания DVD пульт работать не будет.

Пульт ДУ (Опционально):

Вместе со звуковой платой ABIT Home Theater AU10, для самых требовательных пользователей, мы предоставляем пульт дистанционного управления (ДУ). Когда пользователь смотрит DVD/VCD в программе WinDVD, пульт ДУ может заменить клавиатуру.

- **On/Off:** Включить/Выключить
- **Eject:** Открыть дисковод
- **Screen:** Установить размер экрана.
- **Title:** Открыть подменю для просмотра всех фрагментов данного DVD диска, а также выбрать тот или иной фрагмент.
- **Subtitle:** Меню субтитров. Если доступны многоязыковые титры, то в этом меню можно выбрать нужный язык.
- **Audio:** Опции звукового трека. Если доступны разные звуковые треки или языки, то в этом меню можно их выбрать.
- **Mute:** Отключение звука
- **Chap Menu:** Меню Части
- **Angle:** Выбор угла просмотра.
- **Volume:** Громкость
- **Brightness:** Яркость
- **Menu:** Меню
- **Up/Down/Right/Left:** Управление курсором
- **Enter/Play:** Проиграть текущий фрагмент, отмена паузы
- **ESC:** Выход в выбор Меню
- **Fast Forward:** Отмотать на начало
- **Stop:** Стоп
- **Pause:** Пауза
- **Fast Backward:** Отмотать на конец
- **Previous Chapter:** К предыдущей части



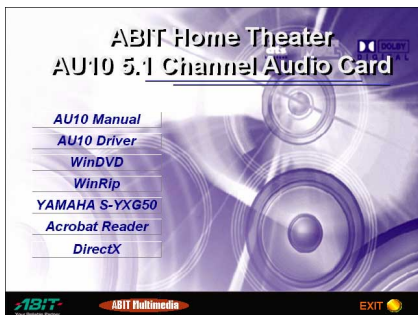
- **Next Chapter:** К следующей части
- **Chapter:** Подменю, отражающее проигрываемую часть. Из этого меню можно выбрать другую часть.
- **Numeric Keypad:** С помощью цифр, вы можете выбирать ту или иную позицию. Как правило, цифры используются для просмотра Video CD, а не DVD. Если вам надо ввести цифровое значение, то нажмите нужную цифру, а затем кнопку Enter.

4-2. WinRip

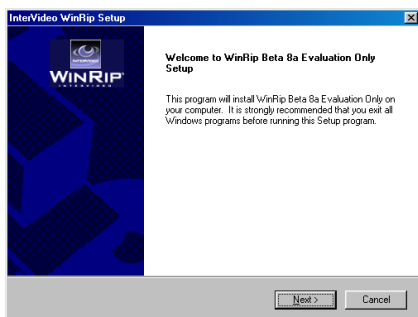
Приложение WinRip, разработанное компанией InterVideo, предназначено для проигрывания и записи данных во всех популярных форматах, включая MP3, MP2, WAVE, MIDI и Audio CD на 5.1 канальной устройстве ABIT. WinRip позволяет конвертировать файлы.

Установка WinRip:

Запустите Windows. Вставьте Установочный CD в CD-ROM и программа запустится автоматически. Если этого не произошло, запустите исполняемый файл в корневой директории Установочного CD вручную.



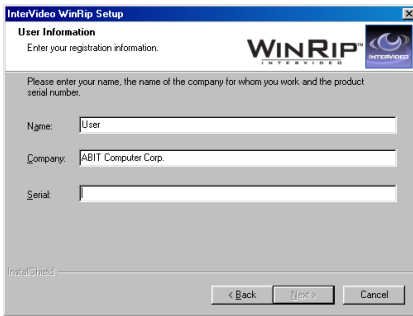
Выберите “WinRip”.



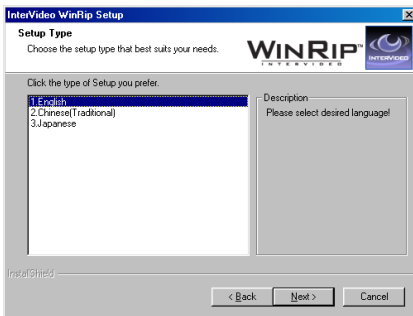
Нажмите “Next>”.



Нажмите “Yes>”.



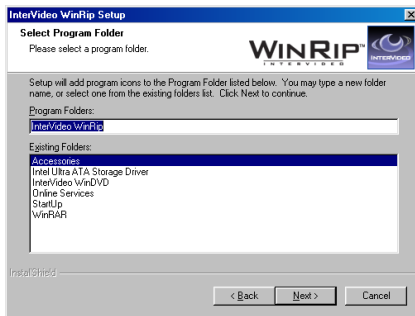
Введите свое имя, название компании, в которой вы работаете, и серийный номер продукта. Для продолжения нажмите “Next>”.



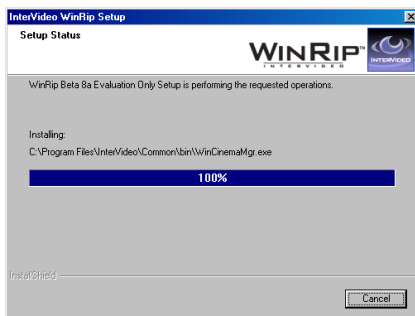
Выберите нужный язык. Нажмите “Next>”.



Выберите папку для установки, нажав кнопку **“Browse...”** или же, просто нажмите **“Next>”**.



Задайте новое имя папки, или же просто нажмите **“Next>”**.



Идет установка WinRip.



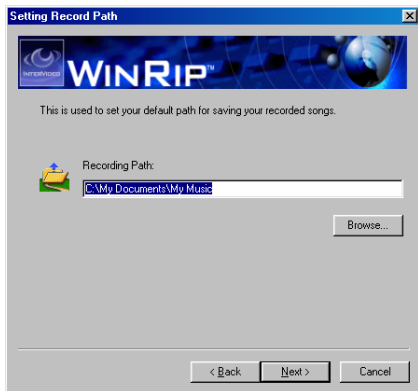
Нажмите “Start>”.



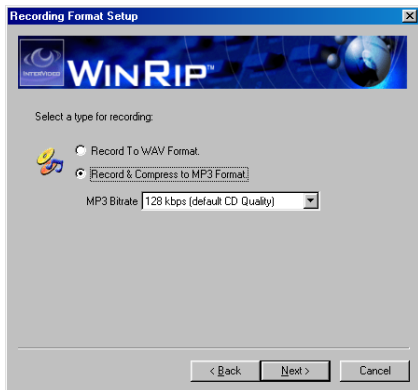
Введите свои регистрационные данные и нажмите “Next>”. Если вы хотите заполнить регистрационную форму позже, то нажмите “Cancel”.



Выберите WinRip и нажмите “Next>”.



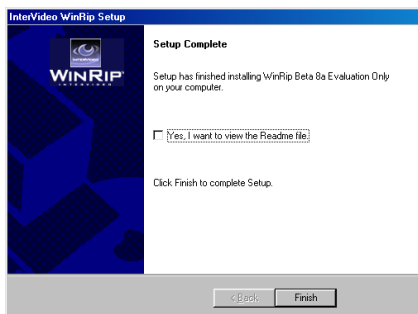
Введите путь, куда будут записываться песни. Для сохранения пути по умолчанию выберите **“Next>”**.



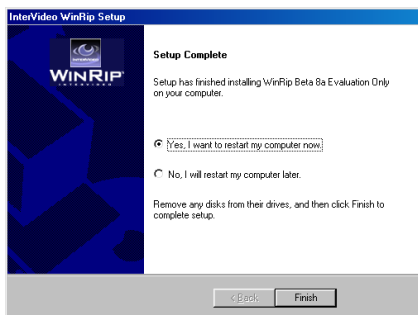
Укажите тип записи. 128 (по умолчанию), 160, 192, 224, 256 или 320 kbps. Для продолжения нажмите **“Next>”**.



Для окончания установки нажмите **“Finish”**.



Windows закончил установку WinRip. Поставьте галочку, если хотите прочитать файл Readme, в противном случае, нажмите **“Finish”**.

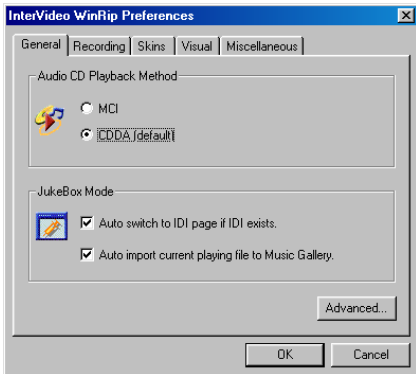


Выберите **“Да, я хочу сейчас перезагрузить компьютер”**, и нажмите кнопку **“Finish”** для завершения установки.

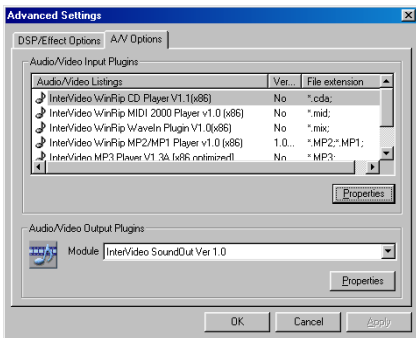
Настройка WinRip:



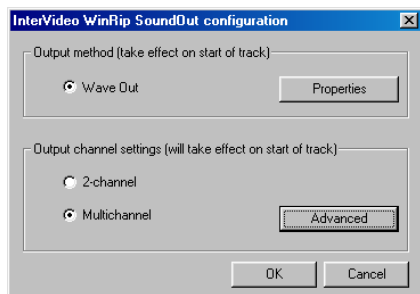
Запустите WinRip с рабочего стола.



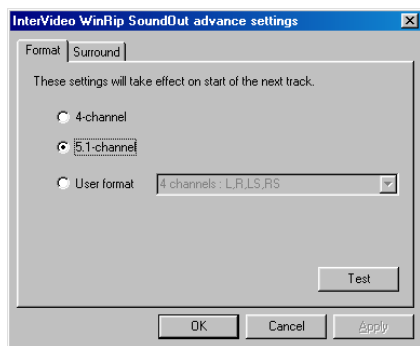
Нажмите кнопку “Advanced...”.



Выберите закладку A/V, нажмите кнопку “**Properties**” для Плагинов Audio/Video Output.



Выберите “**Multichannel**” и нажмите кнопку “**Advance**”.



Выберите 5.1-channel и нажмите кнопку “**OK**”.

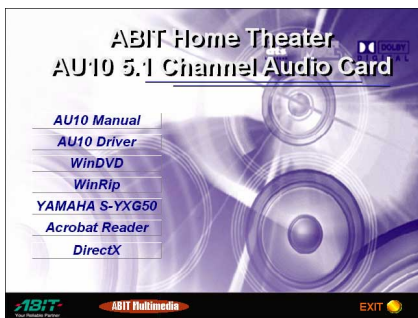
Нажимайте кнопку “**OK**” в появляющихся экранах.

Опции выходного канала будут работать при запуске следующего трека.

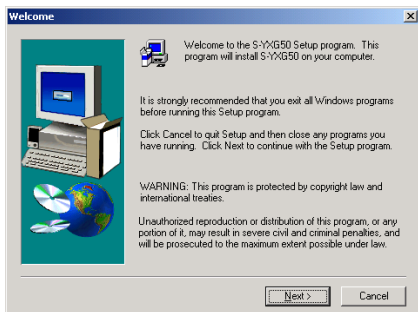
4-3. YAMAHA SoftSynthesizer

Приложение YAMAHA SoftSynthesizer предназначено для управления качеством звука платы ABIT Home Theater AU10.

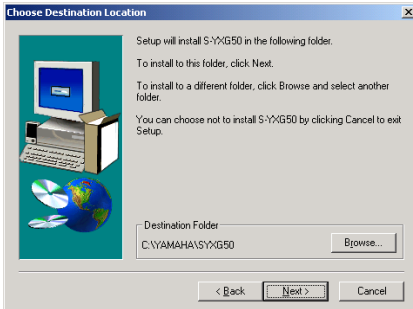
Запустите Windows. Вставьте Установочный CD в CD-ROM и программа запустится автоматически. Если этого не произошло, запустите исполняемый файл в корневой директории Установочного CD вручную.



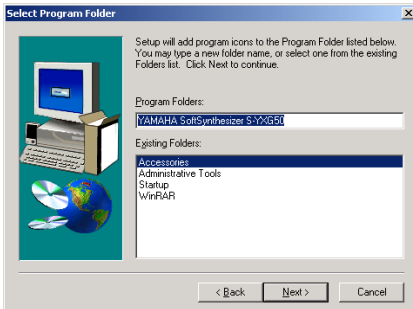
Для начала установки выберите “YAMAHA S-YXG50”.



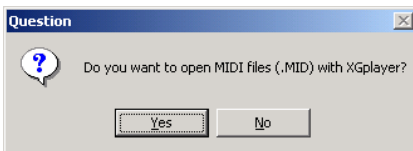
Появится экран приветствия, для начала установки выберите “Next>”.



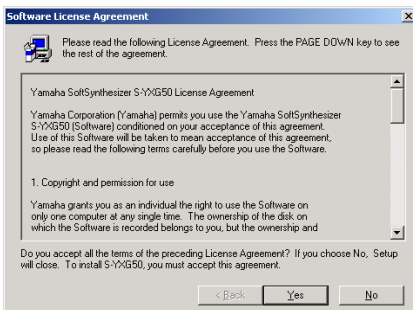
В данную папку будет установлена программа S-YXG50. Если вы согласны, нажмите “**N**ext>”. Для установки в другую папку, нажмите “**B**rowse...” и укажите новый путь.



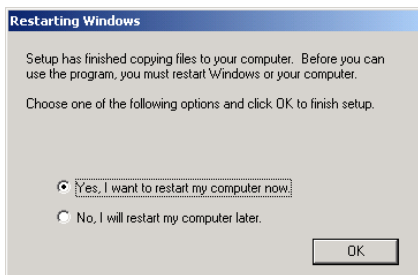
Впишите название новой папки или выберите одну из уже имеющихся. Для продолжения нажмите кнопку “**N**ext>”.



Нажмите “**Y**es”, если хотите открывать файлы MIDI (.MID) программой XGplayer.



Прочитайте лицензионное соглашение. Для продолжения нажмите “**Y**es”



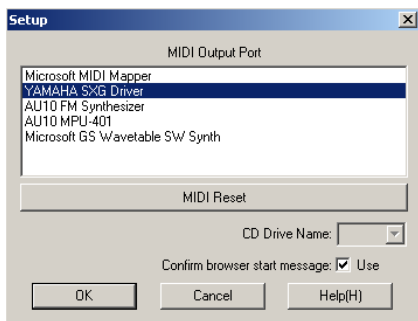
Для перезагрузки компьютера нажмите кнопку “**Y**es”.



После перезагрузки компьютера запустите YAMAHA SoftSynthesizer в панели задач.

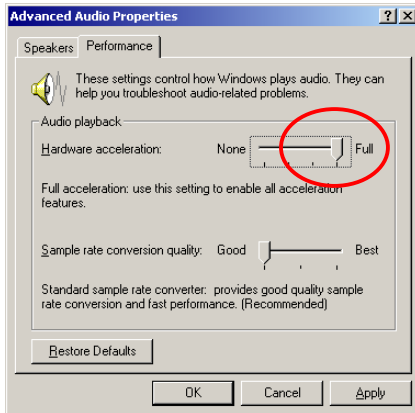


Выберите инструмент настройки, чтобы попасть на экран выбора “MIDI Output Port”.



Выберите порт выхода MIDI. Для выхода нажмите “**OK**”.

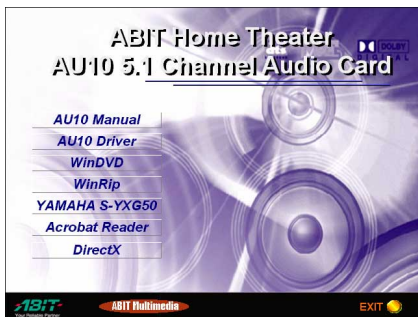
Для нормальной работы с 6-канальным выходом, настоятельно рекомендуется установить аппаратное ускорение на максимальное использование ресурсов процессора.



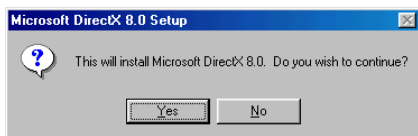
Выберите “Пуск” → “Панель Управления” → “Мультимедиа” → “Аудио” → “Дополнительно” → “Быстродействие”. Передвиньте ползунок “Аппаратное ускорение” в положение “Полное”.

4-4. DirectX

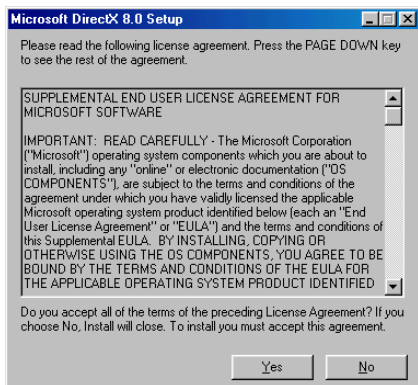
Для увеличения производительности игр при 3D аппаратном ускорении, выберите установку новейшего драйвера DirectX.



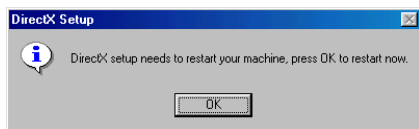
Запустите Windows. Вставьте Установочный CD в CD-ROM и программа запустится автоматически. Если этого не произошло, запустите исполняемый файл в корневой директории Установочного CD вручную. После этого должен появиться экран установок. Для начала установки выберите пункт “DirectX”.



Для начала установки выберите “Yes”.



Прочитайте лицензионное соглашение. Для продолжения выберите “Yes”.



Для завершения установки нажмите кнопку “ОК”.

Замечание: Некоторые игры, написанные для более старых версий DirectX, могут не совсем корректно работать под DirectX 8.0. До установки убедитесь, что приложение поддерживает DirectX 8.0. Имейте в виду, что DirectX 8.0 нельзя удалить из системы стандартным способом.

Приложение А. Часто Задаваемые Вопросы (FAQ)

Следующие подсказки необходимы для устранения возможных проблем, возникающих при работе со звуковой платой. В большинстве случаев очень легко определить источник проблемы. Например, если звуковая плата ABIT Home Theater AU10 великолепно работала, когда вы вынимали те или иные платы из своей системы, но внезапно прекратила после замены факс-модема. Проблема может заключаться в конфликте между звуковой платой и факс-модемом (адрес порта или IRQ). Зачастую проблемы очень простые: не воткнул шнур или что-то надо включить и так далее. Ознакомьтесь, пожалуйста, с неполным перечнем возникающих вопросов и способами их разрешения.

B1: Какие проблемы с конфигурацией?

При установке в компьютер нового оборудования или программного обеспечения необходимо убедиться в отсутствии конфликтов. Если возникли сложности с установкой или, плата отказывается работать, то возможен конфликт устройств. Следует обратить внимание на три основных параметра: Адрес Порта I/O, Прерывание (IRQ) и каналы Прямого Доступа Памяти (DMA).

Несмотря на то, что звуковая плата ABIT Home Theater AU10 соответствует стандарту plug and play, конфликты могут вызывать более старые платы. Чтобы разрешить конфликт устройств, необходимо знать опции других плат (лучше всего удалить другие звуковые платы) и периферийных устройств, работающих на данный момент в системе, включая мышь, факс-модем, графический ускоритель и так далее. Множество периферийных устройств используют программное обеспечение похожее на то, что идет в комплекте со звуковой платой ABIT Home Theater AU10. Существуют также различные утилиты, позволяющие узнать состояние конфигурации вашей системы и периферийных устройств. В любом случае, прежде чем решать возникшие проблемы или устанавливать новое оборудование, лучше всего записать параметры текущей конфигурации.

Как правило, конфликты с DMA возникают лишь в том случае, если есть другая звуковая плата или внешний привод CD/DVD-ROM.

B2: Что такое DMA Каналы и PCI?

При работе в ОС Windows 9x, звуковая плата ABIT Home Theater AU10 может работать в полнодуплексном режиме. Это означает то, что плата может проигрывать один файл .WAV и, одновременно, записывать другой

файл. С полнодуплексной PCI шиной возможна работа без каких-либо DMA каналов.

В режиме MS-DOS нет поддержки работы микрофона, поэтому используется единственный DMA канал.

B3: Что мне делать, если возникли проблемы с играми?

Убедитесь в том, что в игре установлен звук, который поддерживает звуковая плата ABIT Home Theater AU10. Если игра пользуется преимуществом DirectX или DirectSound, убедитесь в том, что установлены самые свежие драйвера DirectX компании Microsoft. Если возникают проблемы с внешним джойстиком или игровыми планшетами, убедитесь в том, что Джойстик включен и загружены драйвера Windows 9x для Игрового Порта Джойстика в Менеджере Устройств.

Чтобы использовать два джойстика, вам потребуется Y-коннектор, совместимый с SoundBlaster (например, Radio Shack часть # 26-380), или же стандартный набор MIDI Joystick. Таким образом, вы сможете установить два джойстика.

B4: Можно установить две звуковые платы?

Если вместе со звуковой платой ABIT Home Theater AU10 в системе установлена другая плата, то вероятность конфликтов резко возрастает. Мы настоятельно рекомендуем удалить драйверы лишнего устройства из Windows и только потом устанавливать звуковую плату ABIT Home Theater AU10.

B5: Почему не хватает некоторых мультимедийных компонентов Windows (например, Media Player)?

Если звуковая плата ABIT Home Theater AU10 устанавливается после Windows 9x, то Windows не станет устанавливать некоторые дополнительные утилиты, такие как Audio CODEC, Media Player и Microsoft Mixer. В результате этого, звуковая плата может работать не совсем корректно, даже после установки наших драйверов. В таком случае, эти приложения следует установить через мультимедийную опцию Windows 9x.

B6: Что произошло, если звуковая плата AU10 и драйвер установлены правильно, а звука все равно нет?

Если звуковая плата ABIT Home Theater AU10 и драйверы правильно установлены, но звука все равно нет, то проблема может заключаться в подсоединении разъемов. Вот несколько предложений:

Попробуйте проиграть ".WAV" и .MID файлы для того, чтобы убедиться в том, что звука нет. Если вы услышите либо один, либо другой файл, то

проблема внутренняя и никак не связана с вашей звуковой системой.

Убедитесь в том, что система мониторинга работает правильно. Попробуйте присоединить вместо звуковой платы ABIT Home Theater AU10 другой источник звука, например CD проигрыватель и проверьте, слышен ли из него звук.

Убедитесь в том, что плата правильно подсоединена к системе мониторинга (1/8-дюймовый шнур должен выходить из разъема звуковой платы ABIT Home Theater AU10 "FRONT" и присоединяться к системе мониторинга). Чтобы устранить вероятность неисправного шнура, присоедините наушники к разъему звуковой платы ABIT Home Theater AU10 "FRONT".

B7: Как изменить громкость и баланс в Windows 9x?

Войдите в меню управления громкостью, два раза щелкнув мышью по значку звука, расположенному в правой стороне панели задач.

B8: Слабая запись звука с микрофона, помехи или звука вообще нет?

Для упрощения установки, мы рекомендуем воспользоваться микрофоном-динамиком. Ниже описываются некоторые шаги по его установке в разъем MIC:

Войдите в меню управления громкостью, два раза щелкнув по значку звука, расположенному в правой стороне панели задач.

В панели Записи Миксера убедитесь в том, что стоит галочка для MIC.

Убедитесь в том, что ползунок MIC располагается в самом верху, выключение звука не выбрано, а Усиление звука, наоборот, выбрано.

Если вы сталкиваетесь с помехами, то попробуйте настроить громкость микрофона через Мастер Звуковых Устройств.

B9: Почему не работает звуковой CD?

Прежде всего, убедитесь в том, что громкость CD в Миксере установлена на максимальное значение. Если вы все еще не слышите музыку, то вам придется проверить внутренний шнур, соединяющий CD ROM и CD выход на звуковой плате. Обычно это небольшой разъем с четырьмя проводками.

Можно еще проверить и 1/8" стерео шнур, присоединить один конец "выхода наушников" к разъему лицевой стороны CD/DVD-ROM привода, а другой к Линейному Входу (Line Input) звуковой платы. Убедитесь в том, что громкость CD/DVD-ROM плеера установлена на максимум и попробуйте прослушать CD. Вы должны услышать музыку. Если у вас нет внутреннего шнура или он испорчен, свяжитесь с производителем CD/DVD-ROM и узнайте, как можно получить другой.

B10: Что мне делать, если звуковая плата AU10 PCI не нашла или ей не было назначено IRQ?

Смените слот: вставьте звуковую плату ABIT Home Theater AU10 в другой PCI слот. (Сперва выключите компьютер. Удалите звуковую плату и вставьте ее в другой PCI слот.) Проблема не разрешена: если вы новичок в компьютерном оборудовании, то удалите из системы все драйверы, а затем установите их снова. (По вопросам удаления драйверов, обращайтесь к разделу “Удаление драйвера AU10”).

Настройте опции BIOS-а: зайдите в BIOS (как правило, надо нажать одну из клавиш <F1>, или <F10> после Перезагрузки), зайдите в раздел “PCI/PnP”, убедитесь в том, что для PCI устройств зарезервировано достаточное число IRQ. Если есть опция “Reset Configuration”, замените ее на “Yes/Enable”, если есть опция “PnP OS”, то укажите “NO”.

B11: Некорректная работа Игр с SB...

DOS игры лучше всего запускать на звуковой карте с параметрами PCI IRQ 5/7/9. Это можно проверить через “Панель Управления” → “Менеджер Устройств” → “Звук, Видео и Игры” → “AU10 PCI Audio”.

Для наилучших результатов в DOS игре и снижения риска возникновения проблем, замените опцию BIOS PCI IRQ 5/7/9/10 на PCI Devices.

Некоторые старые игры под DOS могут не работать в Диалоговом Окне Windows DOS. В таком случае, перезагрузитесь в режиме MS-DOS и играйте в режиме Real DOS.

B12: Как настроить SB IRQ/IO/DMA для игр под DOS?

Некоторые игры под DOS могут использовать фиксированные ресурсы (IRQ и DMA). Эти настройки можно сделать так: “Панель Управления” (в Главном Меню Windows, нажмите кнопку Пуск в левом нижнем углу экрана и выберите из меню Настройка Панель Управления) → “Система” → “Менеджер Устройств” → “Звук, Видео и Игры ” → “Звуковое Устройство”. Выберите закладку “Ресурс” для смены I/O, IRQ и DMA.

B13: Я купил звуковую плату с программой Yamaha Wavetable synthesizer, но никак не могу установить ее.

Прежде всего, установите драйвер AU10 под Win98, а уже потом Yamaha Software Wavetable Synthesizer. Для нормальной установки Yamaha Wavetable, драйвер AU10 должен быть установлен в первую очередь.

B14: Поддерживает ли звуковая плата AU10 Linux?

Звуковая плата ABIT Home Theater AU10 поддерживает Windows 98, Windows NT 4.0 и DOS. Linux не поддерживается AU10.

B15: А что означают опции 2-колонок, 4-колонок и 6-колонок в Панели Управления?

Эти опции предназначены для того, чтобы пользователи могли настроить число установленных колонок. Например, если у вас 4-канальная звуковая плата, то вы можете подсоединить 2 или 4 колонки. По умолчанию будет выбрано 4 колонки. Однако если вы выберете подключение 2-х колонок, то драйвер звуковой платы ABIT Home Theater AU10 не позволит выбрать режим Quad в Панели Управления QSound (только для драйвера в комплекте с Q3D) или в программе DVD плеера.

B16: Почему для звуковой платы AU10 назначено два прерывания?

Звук PCI использует для работы PCI прерывание. Дополнительное прерывание IRQ используется для поддержки старого слота ISA, в дополнение к PCI IRQ.

Одно PCI прерывание IRQ требуется для того, чтобы звук работал под PnP ОС, например, под Windows 9x. Дополнительное ISA прерывание IRQ нужно для поддержки старого звука. Такой звук характерен для DOS приложений и игр, совместимых с SoundBlaster. Большинство DOS приложений и игр используют только SoundBlaster совместимые звуковые платы с ISA IRQ. Отключение поддержки ISA в операционной системе освободит ISA IRQ, поэтому будет использоваться лишь PCI IRQ. DOS приложения и игры, требующие поддержку SoundBlaster не будут работать со звуком, при отключении опции ISA.

Кроме того, запастись IRQ можно в том случае, если в BIOS-е назначить IRQ5 или IRQ7 или IRQ9 на звуковую плату ABIT Home Theater AU10. Таким образом, звук ISA может поддерживаться звуковой платой ABIT Home Theater AU10. За подробностями BIOS-а обращайтесь к руководству пользователя, так как в нем вы узнаете о назначении IRQ PCI слотам.

B17: Как Получить Техническую Поддержку?

Если у Вас возникла потребность в помощи нашего технического персонала, заполните, пожалуйста, Форму Технической Поддержки и отправьте ее своему дилеру или в почтовый ящик команды технической поддержки. Адрес следующий: technical@abit.com.tw. Мы попытаемся решить проблему как можно скорее. Вы должны точно описать компоненты своей системы. Кроме того, подробно распишите свою проблему. Это иногда значительно облегчает работу наших сотрудников.

В Форме Технической Поддержки обязательные поля отмечены знаком “*”.

📖 Форма Технической Поддержки

🏢 Компания:

☎ Телефон:

👤 Контактное Лицо:

📠 Факс:

✉ E-mail:

Название Звуковой Платы	*	ПО Звуковой Платы и Версия Драйвера	*
Производитель материнской платы, Модель и тип Чипсета	*		*
Тип Операционной системы	*		*
Оборудование			
Оборудование	Тип	Спецификации	
Процессор и его скорость	*		
HDD <input type="checkbox"/> IDE1 <input type="checkbox"/> IDE2			
CD-ROM <input type="checkbox"/> IDE1 <input type="checkbox"/> IDE2			
Объем Оперативной Памяти (SDRAM)	*		
Дополнительные Платы	*		

Описание Проблемы:



Приложение В. Техническая Поддержка

(На нашем веб сайте) <http://www.abit.com.tw>

(В Северной Америке) <http://www.abit-usa.com>

(В Европе) <http://www.abit.nl>

Благодарим Вас за то, что Вы выбираете продукцию компании АВІТ. АВІТ распространяет свою продукцию среди множества дистрибьюторов, реселлеров и системных интеграторов; мы не осуществляем прямых продаж конечным пользователям. Прежде чем отправлять письмо в службу поддержки, пожалуйста, свяжитесь с продавцом или системным интегратором, так как тот, кто продает продукцию, скорее всего, лучше всех знает, что нужно предпринимать в том или ином случае.

Мы с уважением относимся ко всем клиентам и с удовольствием предоставим Вам самое лучшее обслуживание. Быстрое обслуживание клиентов – наш наивысший приоритет. Однако ежедневно мы получаем очень много писем и телефонных звонков со всего мира. На данный момент, мы не в состоянии ответить на каждый полученный запрос. Поэтому, если Вы отправляете нам письмо, то ответа можете и не получить.

Мы проводим множество тестов на совместимость и надежность, чтобы добиться максимального качества и совместимости наших продуктов. Если Вам нужна техническая поддержка, пожалуйста, поймите нас и **всегда, прежде всего, связывайтесь с реселлером, который продал Вам продукт**

Для оптимизации службы поддержки, мы рекомендуем воспользоваться следующими процедурами. С Вашей помощью, мы сможем обеспечить наилучшее обслуживание **большого числа клиентов АВІТ:**

1. **Руководство.** Мы очень многое вкладываем в руководства наших продуктов, в которых представлены полные описания. На CD-ROM, идущем в комплекте с продуктом, есть руководство и драйверы. Если у Вас его не оказалось, то обратитесь в раздел Program Download на вебсайте или FTP.
2. **Загрузите BIOS, программу или драйверы.** Обратитесь в раздел Program Download Вебсайта и проверьте свою версию BIOS. Время от времени они изменяются и дорабатываются. **Убедитесь в установке новейших драйверов своих устройств!**
3. **Обратитесь к АВІТ Technical Terms Guide и FAQ на Вебсайте.** Мы пытаемся расширить FAQ и сделать его более удобным и информативным. Если есть предложения – обращайтесь.

4. **Новостные группы в Интернете.** В них содержится много полезной информации и многие пользователи могут предложить Вам свою помощь. Новостная Интернет группа АВIT, **alt.comp.periphs.mainboard.abit**, является идеальным форумом для обмена информацией и обсуждения тех или иных продуктов компании АВIT. Скорее всего, Ваш вопрос уже ранее обсуждался. Публичные новостные группы предназначены для свободного общения. Вот список некоторых популярных групп:

alt.comp.periphs.mainboard.abit

comp.sys.ibm.pc.hardware.chips

alt.comp.hardware.overclocking

alt.comp.hardware.homebuilt

alt.comp.hardware.pc-homebuilt

5. **Обратитесь к реселлеру.** Официальный дистрибьютор АВIT, должно быть, сможет предложить Вам самое быстрое решение технической проблемы. Мы продаем свою продукцию дистрибьюторам, которые распространяют ее по реселлерам и магазинам. Ваш реселлер должен быть очень хорошо осведомлен о продукте и может более эффективно решить проблему по сравнению с нами. Кроме того, реселлер уважает Вас как клиента, который будет приобретать у него другую продукцию и с радостью Вам поможет. Они собирают систему и продают ее Вам. Только они лучше всех знают, в чем может возникнуть проблема. По качеству обслуживания можно делать выводы относительно дальнейших покупок.
6. **Связаться с АВIT.** Если Вы считаете, что лучше всего связаться с АВIT напрямую, то отправьте письмо по электронной почте в департамент технической поддержки АВIT. Прежде всего, пожалуйста, свяжитесь с ближайшим к Вам филиалом компании. Он будет наилучшим образом осведомлен о местных условиях и проблемах, а также лучше знаком с реселлерами, предлагающими продукты и услуги. Из-за большого числа ежедневной электронной корреспонденции, мы не можем отвечать на каждую просьбу. Поймите нас правильно, мы реализуем свою продукцию через дистрибьюторские каналы и у нас не хватает ресурсов для обслуживания каждого покупателя. Кроме того, имейте в виду, что для наших филиалов, английский язык является вторым, поэтому самый высокий шанс получить полезный ответ на вопрос будет у тех, кто сможет четко обозначить проблему, а также привести список компонентов системы. Информация о наших филиалах:

Северная и Южная Америка:

ABIT Computer (USA) Corporation

46808 Lakeview Blvd.

Fremont, California 94538 U.S.A.

sales@abit-usa.com

technical@abit-usa.com

Телефон: 1-510-623-0500

Факс: 1-510-623-1092

Великобритания и Ирландия:

ABIT Computer Corporation Ltd.

Unit 3, 24-26 Boulton Road

Stevenage, Herts

SG1 4QX, UK

abituksales@compuserve.com

abituktech@compuserve.com

Телефон: 44-1438-228888

Факс: 44-1438-226333

Германия и страны Бенилюкс (Бельгия, Нидерланды, Люксембург):

AMOR Computer B.V. (Европейский Офис компании ABIT)

Van Coehoornstraat 7,

5916 PH Venlo, The Netherlands

sales@abit.nl

technical@abit.nl

Телефон: 31-77-3204428

Факс: 31-77-3204420

Все остальные территории и страны:

Центральный Офис в Тайване

При связи с нашим центральным офисом имейте, пожалуйста, в виду то, что мы расположены в Тайване и наше время по Гринвичу составляет 8+ GMT.

Кроме того, у нас есть праздники и выходные дни, которые могут отличаться от Вашей страны.

ABIT Computer Corporation

3F-7, No. 79, Sec. 1, Hsin Tai Wu Rd.

Hsi Chi, Taipei Hsien, Taiwan

sales@abit.com.tw

market@abit.com.tw

technical@abit.com.tw

Телефон: 886-2-2698-1888

Факс: 886-2-2698-1811

7. **Служба RMA.** Если Ваша система работала, а потом вдруг перестала, но Вы не устанавливали никакого дополнительного программного обеспечения или оборудования, то, возможно, Вам попался бракованный продукт. Свяжитесь со своим реселлером. Вы можете обратиться в службу RMA.
8. **Сообщение ABIT о Проблемах с Совместимостью.** Из-за большого потока электронной корреспонденции, мы вынуждены расставлять приоритеты посланий. На данный момент, наивысший приоритет получают сообщения о несовместимости устройств, с приведенным полным списком компонентов системы. К сожалению, на остальные вопросы мы иногда не можем ответить. Но Ваш вопрос может быть опубликован в группе новостей, где очень много специалистов, обладающих разнообразной полезной информацией. Следите, время от времени за новостными группами.

Благодарим Вас,
ABIT Computer Corporation
<http://www.abit.com.tw>