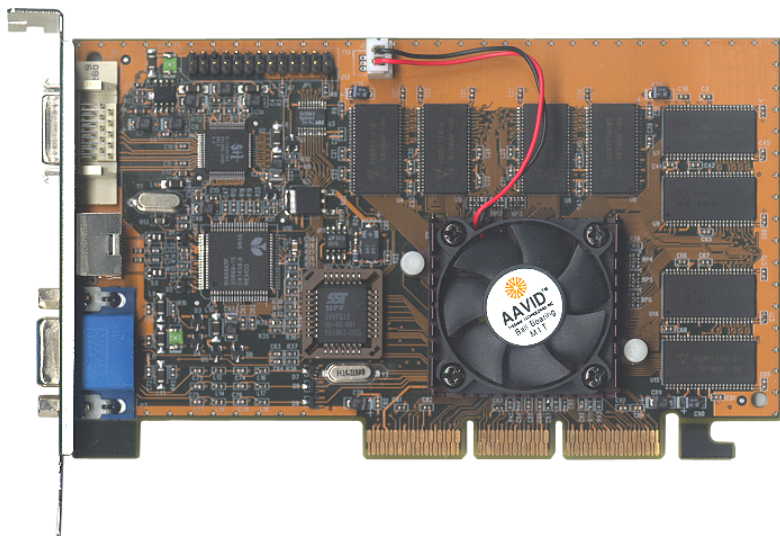


SILURO GT2 圖形加速卡

安裝及使用說明手冊



版權及保證注意事項

本手冊受到國際版權法律的保護，本公司(陞技電腦股份有限公司)將保留所有權利，未經本公司書面同意，不得擅自複製、傳送、改編本手冊的內容。未經授權而使用本手冊之相關資料，會導致民事訴訟或刑事處分。

本公司若對使用手冊內容進行修改，恕不另行通知使用者。內容如有謬誤，懇請見諒，本公司恕不負責。

本公司恕不對手冊品質、精確性及適用性進行保證。因本手冊內容謬誤所引起的損害，無論是直接或間接損失，無論是單一或連續事件，本公司將不負任何責任，且不提供補償。

本手冊內容所出現的所有商標及產品名稱，其版權均為該合法註冊公司所有。

手冊內容將會因需要而更新，您可隨時至我們的網站下載最新版本的使用手冊，我們的網址為：<http://www.abit.com.tw/>

如果是因為您設定及使用不當而造成主機板損壞或是功能失常的話，我們將不提供任何保證服務。

***使用手冊中出現之商標名與商標均為所屬公司所有。**

SILURO GT2 圖形加速卡

安裝及使用說明手冊

| | | |
|------------|---|------|
| 第一章 | 開始使用 | |
| 1-1. | 包裝盒內有些什麼？（配件列表） | 1-1 |
| 1-2. | 連接說明 | 1-2 |
| 第二章 | SILURO GT2/SILURO GT2V/SILURO GT2 Ultra 簡介 | |
| 2-1. | 簡介 | 2-1 |
| 2-2. | 主要功能 | 2-3 |
| 2-3. | 配置圖 | 2-4 |
| 2-4. | 系統方塊圖 | 2-6 |
| 2-5. | 硬體安裝 | 2-7 |
| 2-6. | 影像輸出至電視（SILURO GT2V/SILURO GT2 Ultra） | 2-7 |
| 2-7. | 數位平面顯示輸出（SILURO GT2 Ultra） | 2-8 |
| 第三章 | 軟體安裝 | |
| 3-1. | 安裝 Windows® 98 第二版的 VGA 驅動程式 | 3-1 |
| 3-2. | 如何在 Windows® 98 第二版裡使用顯示器內容設定 | 3-6 |
| 3-3. | 快速切換解析度及更新頻率 | 3-20 |
| 3-4. | 安裝 Windows® NT 4.0 Server/Workstation 的 VGA 驅動程式 | 3-21 |
| 3-5. | 如何在 Windows® NT 裡使用顯示器內容設定 | 3-27 |
| 3-6. | 開始執行 Graphic Max 之前 | 3-31 |
| 3-7. | 安裝 InterVideo WinDVD 撥放軟體 | 3-33 |
| 3-8. | 安裝 Microsoft® DirectX 7 | 3-34 |
| 3-9. | BIOS 快閃更新工具程式 | 3-35 |

3-10. 如何更新目前 SILURO GT2 系列產品的驅動程式及BIOS **3-36**

第四章 顯示模式列表

表 4-1. 2D 視訊模式解析度 4-1

表 4-2. 最高的 3D 模式解析度 4-2

☞ 技術支援表 4-3

附錄 A 如何獲得技術支援

第一章. 開始使用

本章將會說明此產品包裝內的配件、系統需求以及如何為您的系統安裝此顯示卡。由於 SILURO GT2 產品系列共有 SILURO GT2 Ultra、SILURO GT2V 以及 SILURO GT2 等圖形加速卡，我們在此手冊內將會一併介紹。若某些型式的功能與其它的顯示卡有所不同，我們也會在這些不同之處加以說明。

1-1. 包裝盒內有些什麼？（配件列表）

請閱讀本節以便瞭解 SILURO GT2 產品系列圖形加速卡所包含的每個配件。

- SILURO GT2 Ultra 或 SILURO GT2V 或 SILURO GT2 圖形加速卡（根據您購買的型式）
- 使用手冊
- S-端子纜線（SILURO GT2 不需使用此纜線，所以不附此纜線。）
- SILURO GT2 安裝光碟片（包含 Windows® 95/98/NT 4.0 驅動程式、Microsoft® DirectX 7 驅動程式、GART 驅動程式及 WinDVD 播放機軟體）與遊戲光碟片。

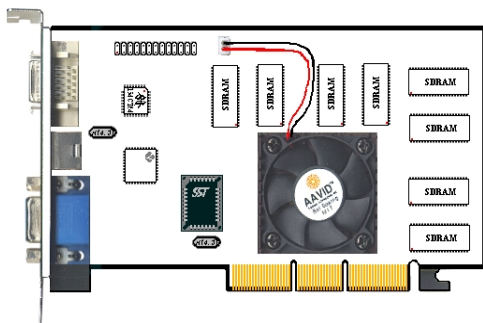


圖 1-1. SILURO GT2 Ultra 圖形加速卡



圖 1-2. 使用手冊



圖 1-3. S-端子線

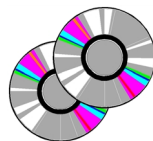


圖 1-4. 安裝光碟片與遊戲光碟片

1-2. 連接說明

本節告訴您如何快速地安裝 SILURO GT2 系列的圖形加速卡到您的系統中。

步驟 1. 將您的 SILURO GT2 Ultra (或 SILURO GT2V 或 SILURO GT2) 圖形加速卡插入主機板上的空的 AGP 插槽，並以螺絲固定在機殼背板。

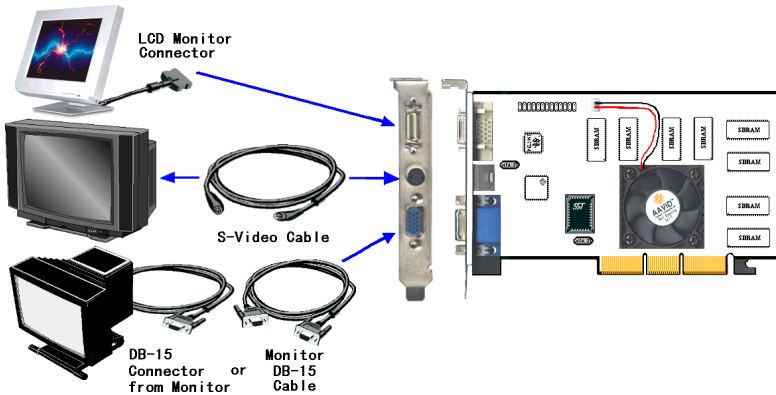


圖 1-5. PC 顯示器、電視機與數位平面顯示器 (DFP) 的連接示意圖

SILURO GT2 系列圖形加速卡有三種型式。主要差異之處如下述：

SILURO GT2 Ultra 圖形加速卡：

RIVA TNT2 Ultra、32MB SDRAM、DB-15 顯示器輸出端子、數位平面顯示器 (Digital Flat Panel) 輸出端子與電視 RCA 輸出端子。

SILURO GT2V 圖形加速卡：

RIVA TNT2 Pro、32MB SDRAM、DB-15 顯示器輸出端子與電視 RCA 輸出端子。

SILURO GT2 圖形加速卡：

RIVA TNT2 Pro、16MB SDRAM、DB-15 顯示器輸出端子。

步驟 2. 將 PC 顯示器訊號纜線的一端插入 SILURO GT2 系列的 DB-15 顯示器母插座上。若您想要顯示輸出到電視上，請將 S 端子纜線 (含在包裝盒內) 接到電視機的 S 端子輸入端子，並將另一頭接到 SILURO GT2V 或 SILURO GT2 Ultra 的電視輸出端子。

只有 SILURO GT2 Ultra 能夠支援連接數位平面顯示器。關於 SILURO GT2/SILURO GT2V/SILURO GT2 Ultra 的更詳盡資訊，請見下一章。

第二章. SILURO GT2/SILURO GT2V/SILURO GT2 Ultra 簡介

恭禧您！您選擇了性能最強悍的頂級 3D 圖形加速卡產品。SILURO GT2 與 SILURO GT2V 使用 RIVA TNT2 Pro 128 位元 3D 處理晶片，SILURO GT2 Ultra 使用 RIVA TNT2 Ultra 128 位元 3D 處理晶片。本章說明其功能、規格、配置圖、系統圖。

2-1. 簡介

SILURO GT2 系列 2D/3D 圖形加速卡提供強悍的 3D 加速能力以及最先進的 Direct3D/OpenGL 加速解決方案，並可應用於遊戲、專業的 2D/3D 電腦輔助設計/電腦輔助製造 (CAD/CAM) 與 3D 繪圖應用程式。SILURO GT2 系列 2D/3D 圖形加速卡提供領先業界的 2D/3D 性能，滿足主流的 PC 圖形市場、Microsoft® 之 PC98 與 DX6 規範之要求。它支援 Direct3D™ 與 OpenGL™ 加速、2D 與視訊性能的顯著進步，可應用於 3D 遊戲、DVD、InterCast™ 與視訊會議等各種領域。完整的高性能 OpenGL ICD 包含在標準軟體驅動程式之內。

我們即將進入 21 世紀，數位平面顯示器(Digital Flat Panel Display)將會愈見普及，它將會與我們每天日常生活所用到的電器產品相連，由電腦至 DVD 撥放機，至 set-top box 等應用。本世紀中我們亦有機會擁有數位式 FPD 顯示器或是我們認識的某個人會擁有。不可避免的，當 FPD 顯示器價格下降到某一程度時，大螢幕、全數位化顯示器將會是阿多數人們的選擇，並且可讓人們體驗到完全數位化影像的威力。不過如果要達到這種情境，消費性電子及 PC 產業必須有一共通連接界面標準，以連接數位影像/圖形訊源到 FPD 顯示器。當影像能保持自原始資料至 FDP 都是數位化流程時，此系統便可稱之為"全數位化"系統。

爲了因應即將到來之全數位化趨勢，SILURO GT2 Ultra 圖形加速卡內建 SiI 154 晶片，SiI 154 使用了 PanelLink® 數位科技，可支援數位顯示器由 VGA(25MHz, 640*480)到 SXGA(112MHz, 1280*1024)的解析度，這很適用於在桌上顯示以及特殊的應用軟體來使用。它也支援 VESA® P&D™ 以及 DFP (Digital Flat Panel)熱插拔偵測，以及 RxDetect 功能。它可搭配所有的 PanelLink® 接收器來使用。SiI 154 藉著其可應用於所有的多媒體加速環境，以及其彈性的 12 或是 24 位元介面和極具價格吸引力的包裝，引領並促成了數位顯示界面成爲 PC 的標準功能之一。並具備有 12 位元雙緣(dual-edge)時脈界面，可支援螢幕解析度達到 SXGA。SiI 154 是設計用來工作於多功能、高階多媒體加速，並且沒有足夠的接腳以支援 24 位元界面之工作環境。

全數位介面設計驅動的平面顯示器 (Flat Panel Display) 之發展，將讓您享受比類比介面爲佳的顯示品質。下圖 2-1 列出數位與類比介面顯示品質的相異處，讓您瞭解爲何我們要選擇此晶片的原因。

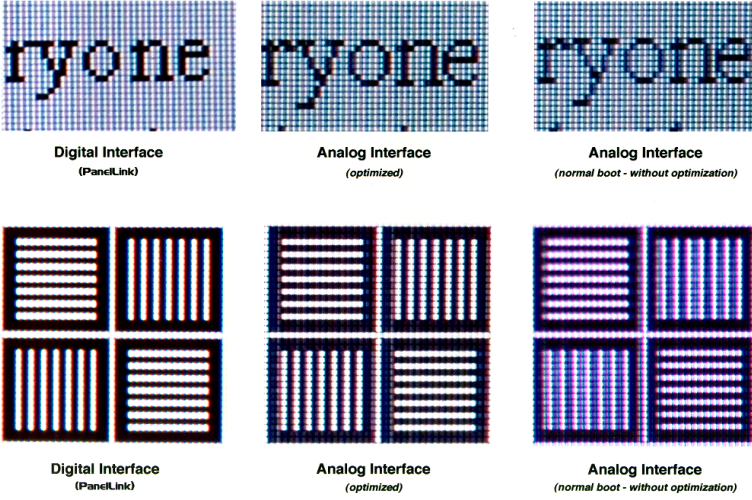


圖 2-1. 數位與類比介面顯示品質的比較

2-2. 主要功能

- Direct3D 加速最佳化設計，完全支援 DirectX 5.0 與 6.0 (含以上之版本)
- 24 位元 Z 緩衝記憶體，8 位元鏤花緩衝記憶體
- 高性能 128 位元 2D/GUI/DirectDraw 加速
- 128 位元影像緩衝介面，支援 32 Mbyte SDRAM
- 高速 32 位元 VGA/SVGA
- 多向式濾波功能（較三線性貼圖為佳）
- 32 位元雙圖素圖形管線
- 支援 32 位元 Alpha RGB 描繪
- 支援 DirectShow™, MPEG-1/2 與 Indeo® 視訊加速功能
- 100%純硬體三角建置引擎
- 300MHz 調色盤 DAC，最高支援 2048*1536 高彩 60Hz
- 完全支援 AGP 2x/1x 旁頻 (sideband) /執行 (execute) 模式
- NTSC 與 PAL TV 輸出規格的 S 端子輸出 (SILURO GT2V 與 SILURO GT2 Ultra)
- 符合 DDWG(Digital Display Working Group)的數位平面顯示器(Digital Flat Panel)輸出，解析度達 1280*1024 (僅 SILURO GT2 Ultra)

* SILURO GT2 Ultra 的 128 位元 3D 處理器核心之標準運行速度為 150MHz，而 SILURO GT2/SILURO GT2V 為 125MHz。SILURO GT2 Ultra 的 SDRAM 之標準運行速度為 183MHz，而 SILURO GT2/SILURO GT2V 則為 166MHz。此一系列的顯示卡支援標準運作速度以上的頻率，但是因為晶片組與 SDRAM 的規格限制，我們將不對此做任何保證。

* 本手冊內的規格與資料若有變更，將不再另行通知。

注意

所有的廠牌名稱與註冊商標皆屬於個別廠商與擁有者之財產。

2-3. 配置圖

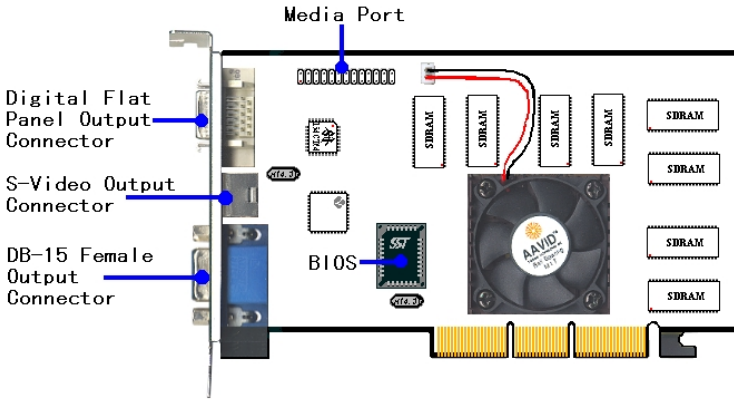


圖 2-2. SILURO GT2 Ultra 重要零組件配置圖

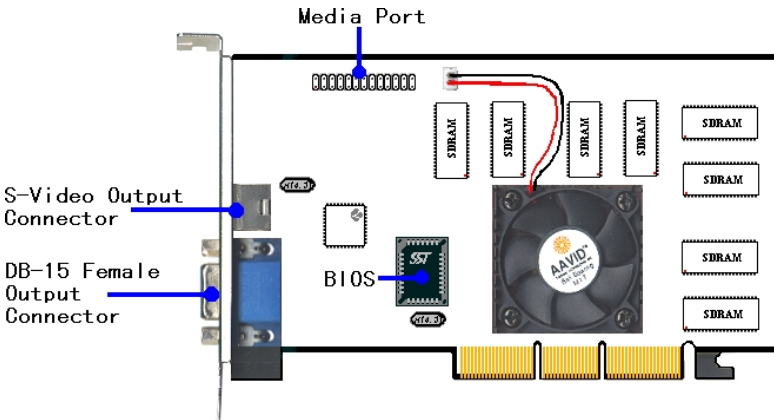


圖 2-3. SILURO GT2V 重要零組件配置圖

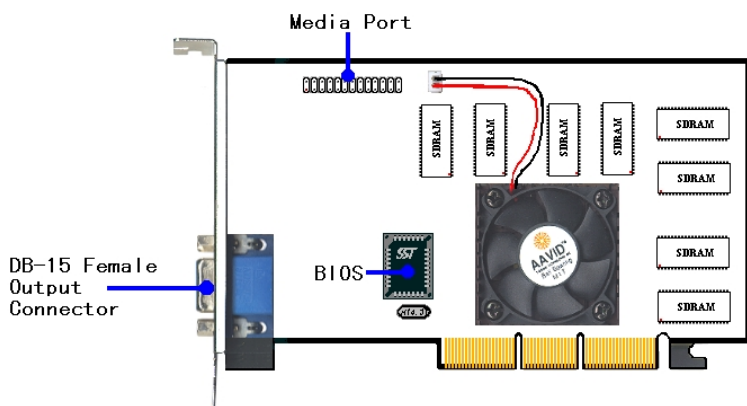


圖 2-4. SILURO GT2 重要零組件配置圖

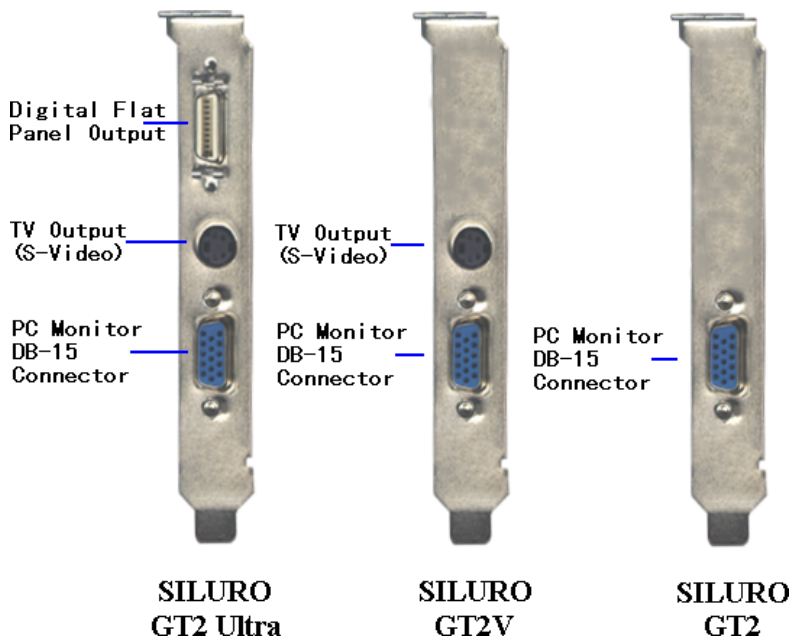


圖 2-5. SILURO GT2 系列 2D/3D 圖形加速卡的背板端子之配置圖

2-4. 系統方塊圖

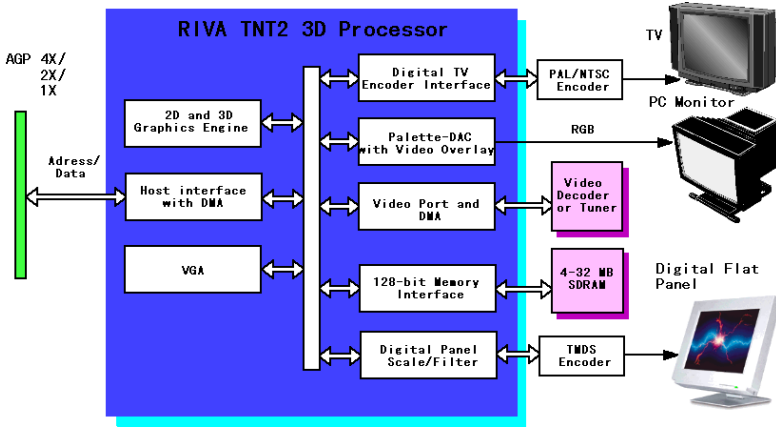


圖 2-6. SILURO GT2 系列顯示卡的系統方塊圖

2-5. 硬體安裝

您可以從圖 2-2 至 2-4 辨識所購買的 SILURO GT2 系列 2D/3D 圖形加速卡是屬於哪一個機種，然後再查閱第 1 章 1-2 節看看如何將您的 PC 顯示器、電視或數位平面顯示器 (Digital Flat Panel) 連接至顯示卡的背板。

若您購買的是 SILURO GT2V 2D/3D 圖形加速卡，且想要將影像顯示在電視上，則必須在“顯示器內容”裡設定。它無法同時使用電視影像輸出端子與 PC 顯示器的 DB-15 輸出端子來顯示影像，您必須選擇其中一種顯示方式。

若您購買的是 SILURO GT2 Ultra，那麼您可以選擇使用 PC 顯示器的 DB-15 輸出或是 DFP 影像輸出端子來顯示影像。至於電視輸出，仍須在“顯示器內容”裡設定。(與 SILURO GT2V 相同)

2-6. 影像輸出至電視 (SILURO GT2V/SILURO GT2 Ultra)

在“顯示器內容” → “Output Device”裡設定電視輸出的顯示模式。

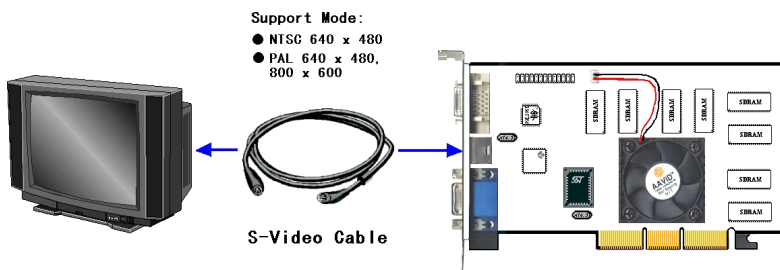


圖 2-7. SILURO GT2V/SILURO GT2 Ultra 至 TV 的連接方式

2.7. 數位平面顯示輸出 (SILURO GT2 Ultra)

您可以將數位平面顯示器連接至 GT2 Ultra 顯示卡的 DFP 輸出，但顯示卡 BIOS 將選擇類比顯示器為優先的輸出裝置。在“顯示器內容” → “Output Device”裡將設定改為“Digital Flat Panel”。影像無法同時顯示在類比顯示器與 DFP 顯示器上。

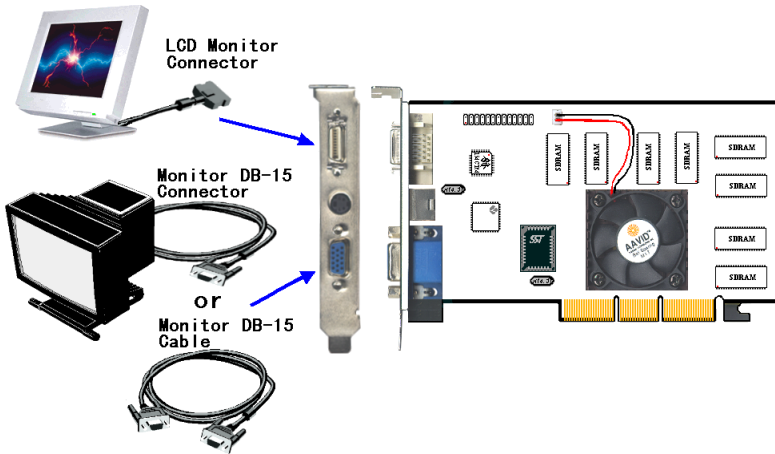


圖 2-8. SILURO GT2 Ultra 至數位平面顯示器的連接

具 DFP 顯示器的連接功能，SILURO GT2 Ultra 可支援下列模式：

- 640 x 480, 8/16/32 BPP
- 800 x 600, 8/16/32 BPP
- 1024 x 768, 8/ 16/32 BPP
- 1280 x 1024, 8/16/32 BPP

第三章. 軟體安裝

本章說明如何安裝 SILURO GT2 系列 2D/3D 圖形加速卡的軟體及驅動程式。SILURO GT2 系列產品的包裝盒內有**安裝光碟片 (Installation CD)**。這張 CD 包含了所有安裝所需的驅動程式與軟體。

3-1. 安裝 Windows® 98 第二版的 VGA 驅動程式

本節將告訴您如何為 Windows® 98 第二版安裝 SILURO GT2 系列 2D/3D 圖形加速卡驅動程式。當您要安裝此驅動程式時可能有兩種情況。其一是當您組裝一部新電腦，正安裝新的作業系統時。另一種情況是當您以 SILURO GT2 系列 2D/3D 圖形加速卡更換舊的 VGA 卡，且已安裝作業系統時。

在第一種情況，請將 Windows 的 VGA 驅動程式設為“**標準顯示器介面卡 (VGA)**”來安裝 Windows® 95/98。在 Windows® 95/98 安裝完成之後，至步驟 1 開始安裝 SILURO GT2 系列 2D/3D 圖形加速卡驅動程式。

在第二種情況，在您安裝 SILURO GT2 系列 2D/3D 圖形加速卡到電腦內之前，請在**顯示器內容**裡更改 VGA 驅動程式為“**標準顯示器介面卡 (VGA)**”。離開**顯示器內容**，然後關閉 Windows 及系統電源，安裝 SILURO GT2 系列 2D/3D 圖形加速卡到電腦內。在您安裝好之後，至步驟 1 開始安裝 SILURO GT2 系列 2D/3D 圖形加速卡驅動程式。

下節說明如何安裝 VGA 驅動程式至 Windows® 98 第二版作業系統。

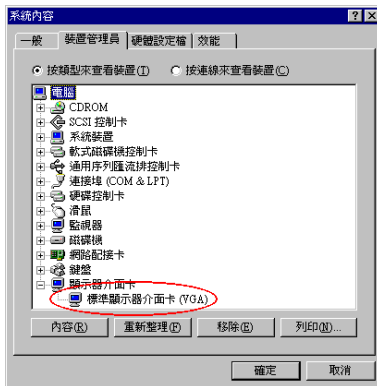
注意 3-1-1

將 VGA 驅動程式更改為“標準顯示器介面卡 (VGA)”之後，顯示品質將會很差，因為它是 640*480 16 色。想要有最佳的畫面品質，請安裝好 VGA 驅動程式，並設定為 800*600，全彩。

注意 3-1-2

有關 Windows® 98 第二版 (Windows® 98 SE) 作業系統的細節，本手冊將不會提到。如果您在 Windows® 98 第二版的安裝、操作、設定上有任何問題，請參考您的 Windows® 98 第二版的使用手冊或其它由 Microsoft® Corporation 所提供的資料。

Windows® 95、95 OSR2 與 98 的安裝程序與 Windows® 98 第二版類似，但仍有些許不同。只要您依照安裝程序中所出現的指示進行，則驅動程式的安裝應該非常簡單。



首先，在“系統內容”→“裝置管理員”→“顯示器介面卡”出現“標準顯示器介面卡 (VGA)”。

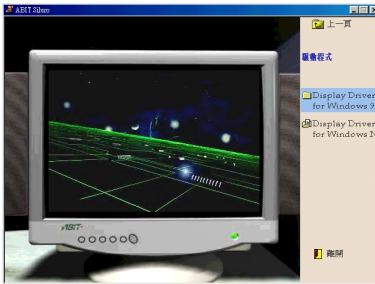


也檢查顯示器內容，如左圖所示。如果您想要更換舊的 VGA 介面卡為 SILURO 顯示卡，您必須先將顯示卡類型設為“標準顯示器介面卡 (VGA)”，然後重新開機讓其生效。否則，您無法在下個步驟安裝新的驅動程式或遇上安裝不順利的問題。

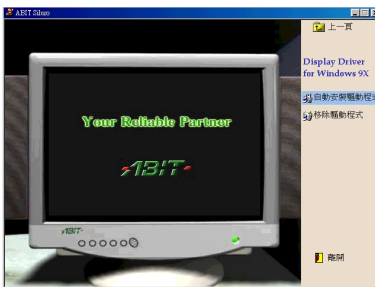
離開裝置管理員並將 **ABIT SILURO 安裝光碟片 (Installation Disc)** 放入至光碟機內。接著它應該會自動執行。如果沒有自動執行，您可以進入 CD 所在的磁碟，在其根目錄下直接執行可執行檔。執行之後，您將看到以下的畫面。將游標移至“**驅動程式**”，並按左鍵，會進入下一個畫面。



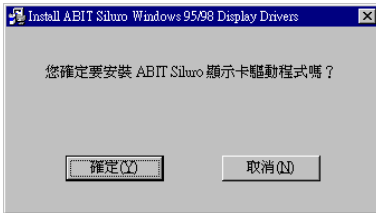
按“**驅動程式**”圖示，進入下一個畫面。



按“**Device Driver for Windows 9X**”圖示繼續。



按“**自動安裝驅動程式**”圖示。程式將會自動安裝 SILURO 顯示介面卡必要的驅動程式。



此對話框將出現，詢問您是否確定要安裝 SILURO 驅動程式。按“**確定(Y)**”按鍵，程式將開始安裝驅動程式，畫面顯示檔案正在複製。



當安裝完成時，對話框將出現，要求您重新啟動電腦。按“**確定(Y)**”按鍵以重新啟動電腦。

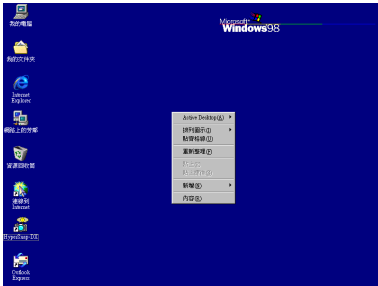


在“系統內容”→“裝置管理員”→“顯示器介面卡”，您的系統會顯示“**ABIT Siluro GT2**”驅動程式已經安裝完成了。

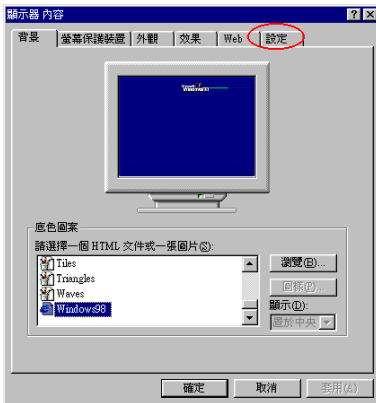


再檢查您的顯示器內容，如左圖所示。這表示您已經成功安裝驅動程式。

3-2. 如何在 Windows® 98 第二版裡使用顯示器內容設定



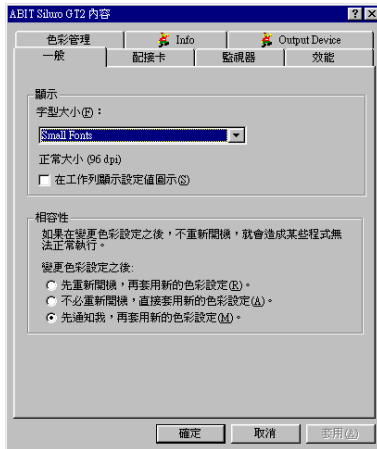
步驟 1. 當您已經為 Windows® 98 第二版作業系統正確地安裝驅動程式後，在 Windows® 95/98 桌面背景區按右鍵，選擇“內容”。



步驟 2. “顯示器內容”將會出現在您的螢幕，選擇“設定”按鍵。

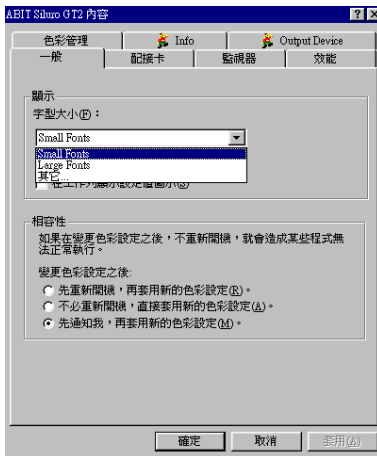


步驟 3. 按“進階(D)...”按鍵進入下一步。

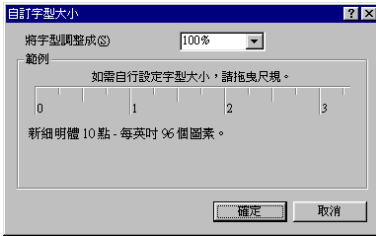


步驟 4. 現在您可以看到此顯示卡的所有更多的功能。詳盡的設定說明如下。

首先，我們先看看“一般”項目夾。按“**字型大小**”項目的右側箭頭，您可以選擇您想要的預設字型大小。



步驟 5. 您可以在這裡選擇字型大小。如果您選擇“**其它...**”，下個畫面將會出現。



步驟 6. 您可以進一步微調整字型的大小，如左側畫面所示。



步驟 7. 如果您現在按“**配接卡**”項目夾，將可以看到目前顯示卡驅動程式的相關資訊。您可以變更驅動程式。若您按“**變更(C)...**”按鍵，將看到以下畫面。



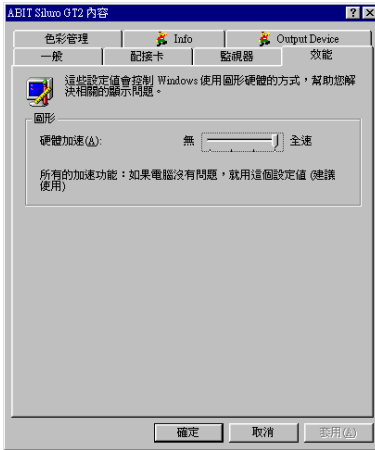
步驟 8. 您可以依照指示安裝新的驅動程式。



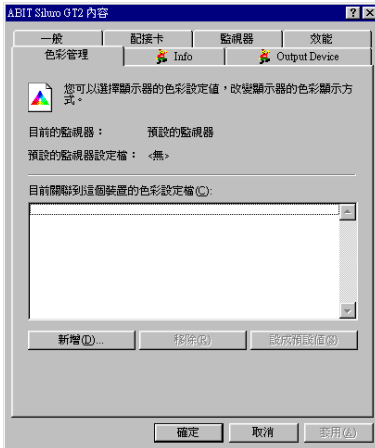
步驟 9. 檢視“監視器”項目夾的內容，可讓您檢查監視器的類型與設定。您可以按“變更(C)...”按鍵變更監視器類型。



步驟 10. 您可以在左側視窗選擇製造廠商，在右側視窗選擇型號，或者從磁片安裝。按“從磁片安裝(H)...”按鍵可從磁碟機安裝新的驅動程式。



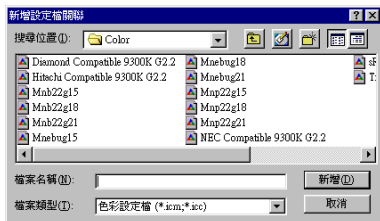
步驟 11. “效能”項目夾可以顯示 Windows 如何地使用您的顯示卡。它能助您排除顯示相關的問題。



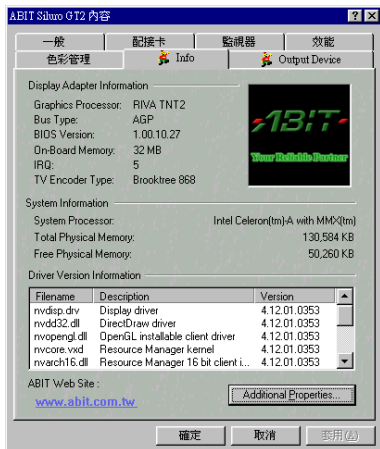
步驟 12. 當您檢查“色彩管理”時，您將看到其內有七個設定項目夾。

首先，您應該在“色彩管理”設定夾。讓您為您的監視器選擇預設的色彩設定檔，這將會影響在您的監視器上所看到的色彩。

高階或某些中階的監視器會隨機提供色彩設定檔，讓您在螢幕上顯示出更準確的色彩。若您有設定檔磁片，請按“**新增(D)...**”按鍵。

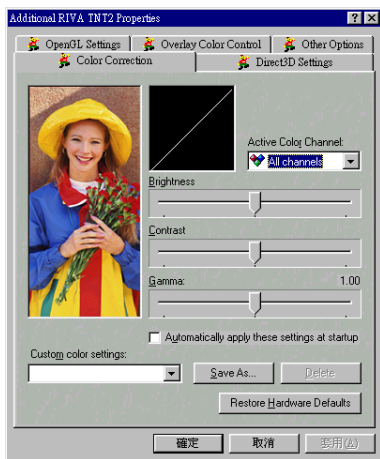


步驟 13. 您將在視窗內看到許多系統所提供的設定檔。若您的監視器型式出現在這裡，請直接選擇它。否則，將磁片放入磁碟機中，按“**新增(N)**”按鍵來安裝。



步驟 14. “Info”設定夾顯示所有與您的圖形介面卡相關的資訊。

如果您想要更多的設定，請按“**Additional Properties...**”按鍵進入下一個畫面。



步驟 15. 有額外四項設定夾可供選擇。首先，檢視“**Color Correction**”。

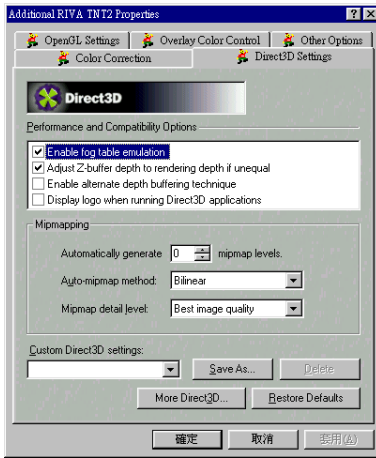
這個項目讓您調整亮度、對比及 Gamma 參數。

最重要的參數是 Gamma 調整。如果您不瞭解 Gamma 的意義，您可能需要事先查閱關於色彩調整方面的書籍。

Gamma 調整可以讓您調整每個色彩通道的數值，這意味著您可以分別調整紅、藍、綠色彩通道的 Gamma 值。

“Color Correction”的調整將會影響監視器顯示色彩的方式，也影響到色彩重現的精確度。當您變更這些設定時，左側視窗

圖片的顏色會跟著變化，您可以藉此觀察每次的變更有何不同。



良好。

■ Adjust Z-buffer depth to rendering depth if unequal:

這個選項會使硬體自動調整 Z 緩衝記憶體深度以符合應用程式要求的深度。

一般來說，請啟用這個選項，除非您的工作確實需要指定一個特定深度的 Z 緩衝記憶體。若停用此選項，任何應用程式運作的 Z 緩衝記憶體的深度如與目前的硬體組態不符時，就無法執行此功能。

■ Enable alternate depth buffering technique:

這個選項可以啟用替代的深度緩衝技術。

讓硬體使用不同的機制做為 16 位元應用程式的深度緩衝。啟用這設定能產生較高品質的 3D 影像描繪。

■ Display logo when running Direct3D applications:

這個選項可以啟用 Direct3D 的 Nvidia 圖案。

啟用此設定在執行 Direct3D 應用程式時，將顯示 Nvidia 圖案在螢幕下方。

步驟 16. 離開“Color Correction”設定夾，選擇“Direct3D Settings”設定夾。

首先，檢視“Performance and Compatibility Options”項目：

■ Enable fog table emulation:

這個選項是用來啟用或停用霧化表（fog table）模擬。

Direct3D 指定具 D3D 硬體加速能力的顯示卡應能執行霧化頂點（vertex fog）或霧化表（table fog）功能。某些遊戲並不正確的使用 D3D 的硬體功能，而期望能有 Table fog 的支援。選擇此選項將確保這些遊戲會在您的 Nvidia 圖形處理器上執行

現在檢視“Mipmapping”項目：

■ Automatically generate:

RIVA TNT II 能自動產生貼圖 (Mipmaps) 以增加透過匯流排傳輸的材質 (Texture) 資料的效率，並提供較佳的 Direct3D 加速的應用程式與遊戲的性能表現。

對某些應用程式，自動產生貼圖之功能 (Mipmaps) 將會造成問題。在這種情況下，您可以降低自動產生的貼圖層級數目，直到影像能正確地顯示為止。通常，降低貼圖層級的數目，能夠消除材質不對齊或產生接縫縫隙的問題。(但此做法也會降低一些性能。)

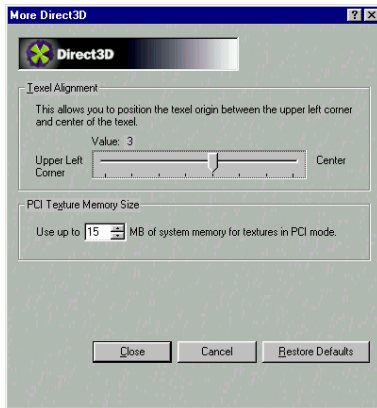
■ Auto-mipmap method:

此選項有兩個選項：雙線性與三線性。雙線性法提供比三線性為佳的效能。三線性法提供比雙線性為佳的影像品質。

■ Mipmap detail level:

這個選項讓您調整貼圖的精緻層級 (level of detail, LOD) 的偏倚值。較低的偏倚值提供較佳的影像品質，較高的偏倚值則可增加應用程式效能。您可以從“Best Image Quality”至“Best Performance”中選擇五種預設偏倚值。

步驟 17. 更多的 Direct3D 設定：



如果您按“More Direct3D...”按鍵，將看到以下項目：

■ Texel Alignment:

這個選項可變更材質圖素的硬體材質定址架構。變更這些值將調整材質原點定義，預設值是符合 Direct3D 的規格。某些軟體會將材質原點定義至別處，對於這些應用程式，重新定義材質原點可改善影像品質。您可以用橫向滑棒來調整材質原點從左上角 (“Upper Left Corner”) 到中央 (“Center”) 的任何位置。

■ PCI Texture Memory Size:

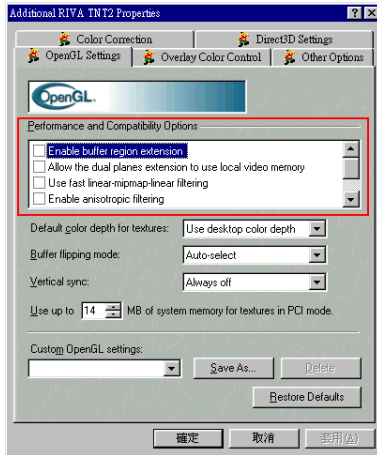
這個選項讓圖形處理器最大使用多少指定的系統記憶體來作材質的儲存空間（顯示卡本身安裝的記憶體之外尚有的記憶體）。

注意 3-2-1

保留給材質儲存的系統記憶體最大值是根據您電腦的實體記憶體而定。系統中的記憶體愈大，您就能設定愈高的值。

較高的值能改善某些 Direct3D 應用程式的效能。此設定僅適用於 PCI 顯示卡。如果您使用 AGP 匯流排顯示卡，此選項就無法選擇（除非 AGP 顯示卡執行於 PCI 相容模式下）。

步驟 18. “OpenGL Settings”設定夾讓您調整 OpenGL 應用程式的影像材質品質。



下列為“Performance and Compatibility Options”項目：

■ Enabled buffer region extension:

此選項讓驅動程式使用 OpenGL 延伸 GL_KTX_buffer_region。

如此可增加支援此延伸的 3D 立體成形應用程式之性能。

■ Allow the dual planes extension to use local memory:

當 GL_KTX_buffer_region 延伸啓用時，允許使用內部的視訊記憶體。

然而，如果內部視訊記憶體少於 8MB，雙面延伸支援將無法啓用。如果上面的“Enable buffer region extension”選項停用時，此設定亦沒有作用。

■ Use fast linear-mipmap-linear filtering:

使用快速線性貼圖線性濾波（fast linear-mipmap-linear filtering）將提供較高的應用程式效能，而會損失些微的影像品質。

在許多情況，影像品質的損失可能無法察覺，所以您可能會想要啓用此功能以獲取額外的效能提昇。

■ Enable anisotropic filtering:

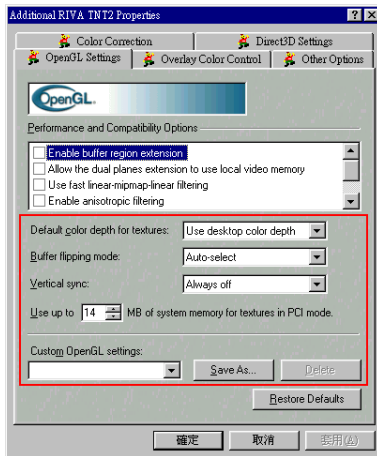
這個選項讓 OpenGL 使用多向式濾波（Anisotropic filtering）以獲得較佳的影像品質。

■ Enable alternate depth buffering technique:

啓用替代的深度緩衝技術，以讓硬體使用不同的機制作 16 位元應用程式的深度緩衝。啓用這設定能夠產生較高品質的 3D 影像描繪。

■ Disable support for enhanced CPU instruction sets:

選擇此選項以停用對特定 CPU 高階指令集的驅動程式支援。某些支援額外 3D 指令集的處理器能夠改善 3D 遊戲或應用程式的效能，例如 Intel® MMX™ 系列與 AMD 3D NOW!™ 系列處理器。如果這些 3D 遊戲或應用程式未對這些具有高階指令集功能的處理器作最佳化時，此選項就沒有作用。顯示卡驅動程式也需要能夠支援這些功能。您可以關閉此選項，那可能有助於一些問題的排除與效能比較之進行。



步驟 19. 也注意以下項目：

■ Default color depth for textures:

此選項決定何種色彩深度的材質要被使用在預設的 OpenGL 應用程式中。

● Use desktop color depth:

此選項會使用現在 Windows 桌面執行時的色彩深度來當做材質所使用的色彩深度。

● Always use 16 bpp or Always use 32 bpp:

這些選項將強迫使用指定的材質色彩深度，而不論您的桌面設定為何。

■ Buffer flipping mode:

此選項決定在全螢幕 OpenGL 應用程式的緩衝記憶體翻轉 (buffer flipping) 模式。您可選擇區塊轉移 (Block transfer)、頁面翻轉 (Page flip) 或自動選擇 (Auto-select) 方式。自動選擇 (Auto-select) 可讓驅動程式根據您的硬體組態來決定最佳的方式。

■ Vertical sync:

此選項讓您指定 OpenGL 如何處理垂直同步。

- **Always off:** 此設定會停關閉 OpenGL 應用程式的垂直同步。
- **Off by default:** 此設定會保持垂直同步關閉，除非應用程式特別要求要啓用它。
- **On by default:** 此設定保持垂直同步的開啓，除非應用程式特別要求關閉它。

■ Use up to “XX” MB of system memory for textures in PCI mode:

這個選項允許圖形處理器使用指定的系統記憶體來做為材質的儲存空間 (顯示卡本身安裝的記憶體之外尚有的系統記憶體)。

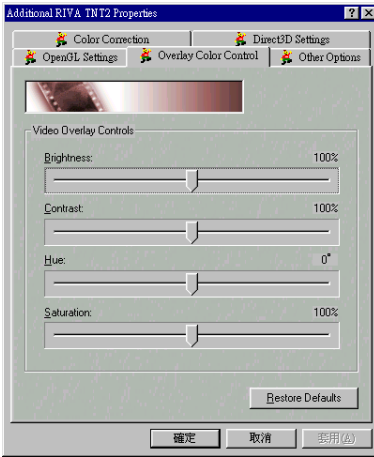
注意 3-2-2

保留給材質儲存的系統記憶體最大值是根據您電腦的實體記憶體而定。系統記憶體愈大，您就能設定愈高的值。

較高的值能改善某些 Direct3D 應用程式的性能，此設定僅適用於 PCI 顯示卡。如果您使用 AGP 匯流排顯示卡，此選項就無法選擇 (除非 AGP 顯示卡是執行在 PCI 相容模式之下)。

■ Custom OpenGL settings:

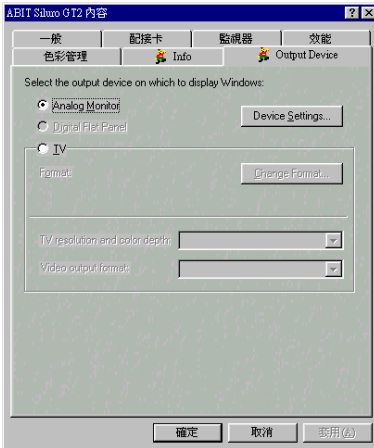
此處會列出您所儲存過的客戶設定項目。從此列表選擇其中一個項目則可啓動該項設定。要套用該設定，選擇“**確定**” (“OK”) 按鍵或是“**套用**” (“Apply”) 按鍵。



步驟 20. “Overlay Color Control”設定夾：

使用這些控制來調整監視器的影片或 DVD 播放的品質。

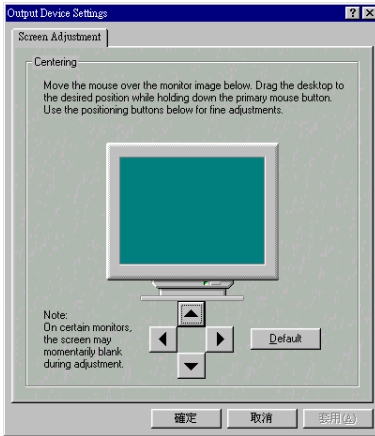
您可以分別調整亮度、對比、色調、彩度，以達到在電腦播放影片或 DVD 電影的最佳影像品質。



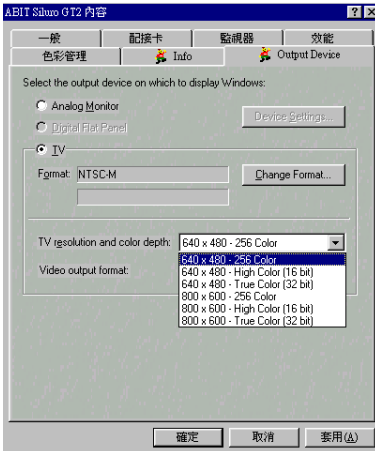
步驟 21. “Output Device”設定夾：

首先，檢視“**Analog Monitor**”及“**Digital Flat Panel**”項目。

在這裡您可以選擇所用的輸出裝置。大部份的人都是使用類比顯示器（“**Analog Monitor**”）的設定。如果您有數位平面顯示器（數位平面顯示器，DFP display），則可已選擇“**Digital Flat Panel**”為輸出裝置。（務必先將數位平面顯示器接好）

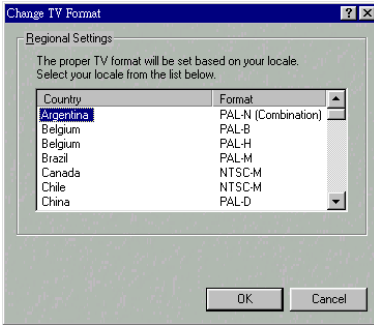


步驟 22. 在您選擇輸出裝置後，可按“**Device Settings...**”按鍵來調整螢幕顯示的置中點。



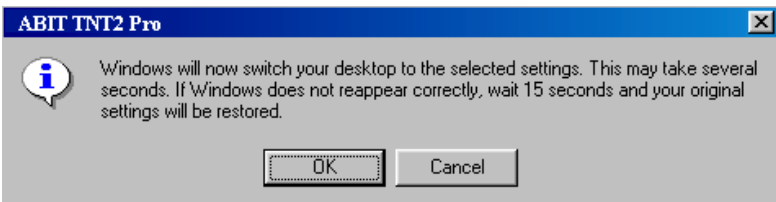
步驟 23. 如果您想要使用電視為顯示器，勾選“**TV**”選取圓環。此時您可以選擇電視的顯示解析度與色彩深度，共有三個選項，從 640 x 480 – 256 色至 800 x 600 – 全彩（32 位元）。

當您選擇之後，以下畫面會出現。

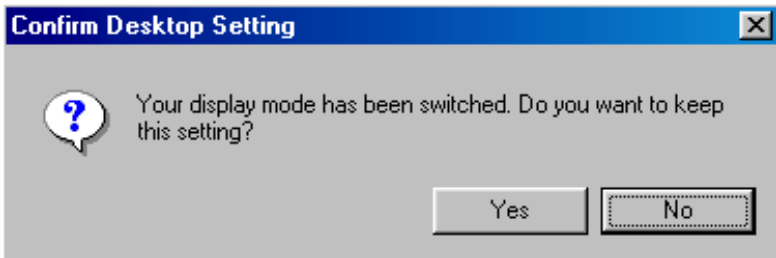


如果您選擇“**Video output format**”，則您可看到此畫面。請選擇您當地所使用之電視系統規格，否則會造成沒有顯示畫面或是產生畫面影像失真等問題。

步驟 24. 此畫面告訴您將切換桌面成爲所選取的設定，按“**OK**” 按鍵。

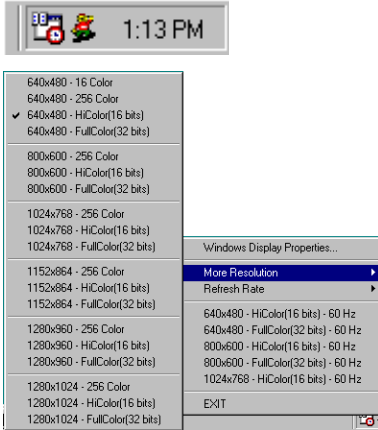


步驟 25. 此畫面詢問您是否要保留此設定。若顯像沒有問題，按“**Yes**” 按鍵來保留此設定。

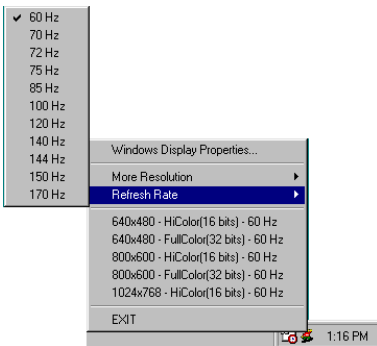


3-3. 快速切換解析度及更新頻率

當您安裝完 VGA 驅動程式且重新開機之後，您會發現在工作列右下方出現了一個“Soft Jumpy”的圖像。如下圖所示：



您可以用滑鼠右鍵在 Soft Jumpy 的圖像上點選，此時會出現左圖之跳出式選單。您可將滑鼠游標移至“More Resolution”項目上，您就可以直接去選擇您所想要的解析度和色彩。



如果您想改變顯示卡的螢幕更新率，請選擇“Refresh Rate”項目，您就可以直接去選擇您所想要的螢幕更新率。

要注意的是，如果您選擇使用較高的螢幕更新率時，請先確認您顯示器的規格可以支援此螢幕更新率。不然的話，極有可能對您的顯示器造成損壞。

請參照您顯示器製造商所提供之使用手冊有關顯示器螢幕更新率規格的說明。

如果您選擇“Windows Display Properties...”項目，請參閱第三章第 3-2 節，對此有詳盡的說明。而在“Refresh Rate”下方所顯示的五個解析度及色彩之組合為預設值，當您改變這些項目的設定時，此處的內容也會跟著變動。它可讓您將最近所設定過的五種解析度及色彩之組合顯示出來，以方便您快速的切換及使用。

3-4. 安裝 Windows® NT 4.0 Server/Workstation 的 VGA 驅動程式

在這個章節裡，我們將告訴您如何在 Windows® NT 4.0 Server (伺服器版)/Workstation (工作站版) 作業系統裡安裝 VGA 驅動程式。所有畫面的擷取皆來自 Windows® NT 4.0 伺服器版。在您安裝 VIA 修正驅動程式之前，請先安裝 Windows® NT 4.0 Service Pack 5 (第五修正版) 或最新的版本。然後才安裝 VGA 驅動程式。

注意 3-4-1

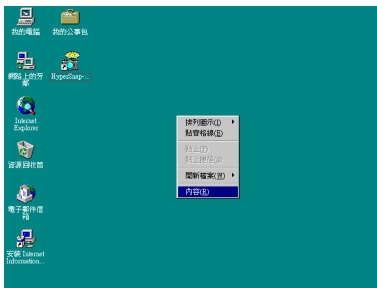
Windows® NT 4.0 Server/Workstation 作業系統的細節，本手冊將不會提到。如果您在 Windows® NT 4.0 Server/Workstation 的安裝、操作、設定上有任何問題，請參考您的 Windows® NT 4.0 Server/Workstation 使用手冊或其它由 Microsoft® Corporation 所提供的資料。

注意 3-4-2

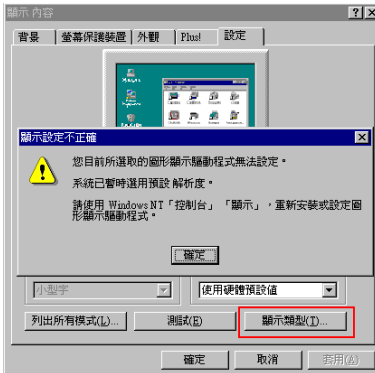
在 Windows® NT 4.0 Server/Workstation 作業系統，您不須安裝任何 IDE-USB 驅動程式，但必須先安裝 Windows® NT 4.0 Service Pack 5 或最新的版本。

步驟 1. 重新啟動您的電腦，然後從 Windows® NT 4.0 的啟動選單選擇“Windows NT 4.0 (VGA)”。

Step 2. 將 *ABIT SILURO* 安裝光碟片 (*Installation Disc*) 放入光碟機。

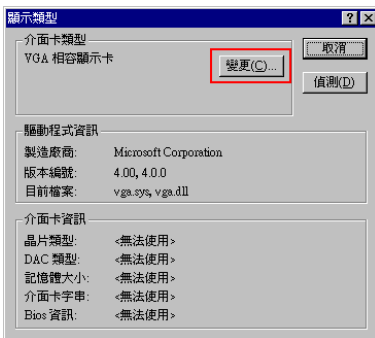


步驟 3. 在 Windows® NT 4.0 桌面區按右鍵，選擇“內容”，將會進入“顯示器內容”畫面。

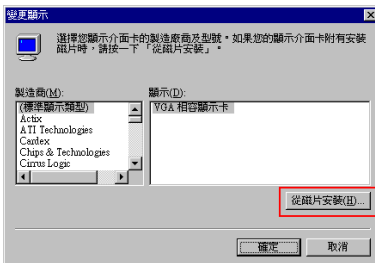


步驟 4. 選擇“設定”項目夾，您將看到目前的顯示器設定。按“顯示類型(T)...”進入下一個步驟。

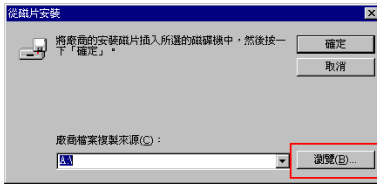
若您是舊卡換新卡者，則在變成標準 VGA 驅動程式後，第一次進入“設定”項目時，會出現左圖“顯示設定不正確”之畫面。按“確定”按鈕即可。



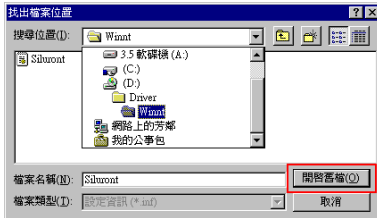
步驟 5. “顯示類型”視窗將出現，按“變更(C)...”按鈕。



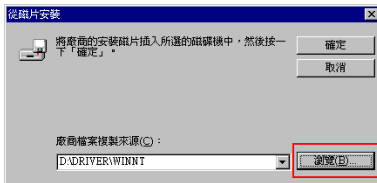
步驟 6. “變更顯示”視窗將出現，按“從磁片安裝(H)...”按鈕。



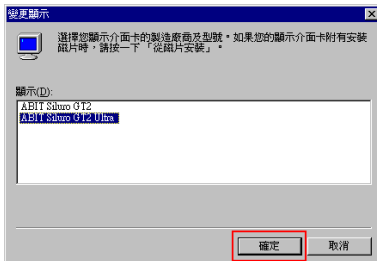
步驟 7. “從磁片安裝”視窗將出現，按“**瀏覽(B)...**”按鍵。



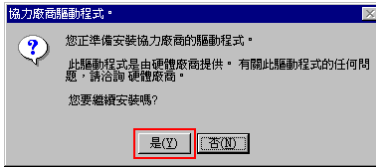
步驟 8. “找出檔案位置”視窗將出現，選擇路徑“**D:\Driver\Winnt**”，按“**開啓舊檔(O)**”按鍵。



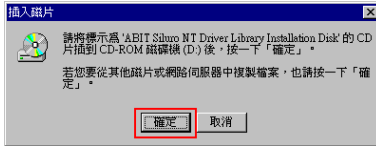
步驟 9. “從磁片安裝”視窗將出現，按“**確定**”鈕。



步驟 10. “變更顯示”視窗將出現，選擇適當的顯示卡名稱，按“**確定**”按鍵。



步驟 11. “協力廠商驅動程式”視窗將出現，按“是(Y)”按鍵。



步驟 12. “插入磁片”視窗將出現，按“確定”按鍵。



步驟 13. “需要的檔案”視窗將出現，按“瀏覽(B)...”按鍵。

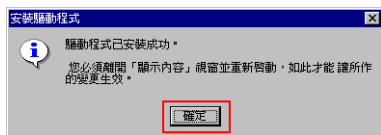


步驟 14. “找出檔案位置”視窗將出現，按“開啟舊檔(O)”鈕，選擇驅動程式所在的路徑。在這個例子裡，我們選擇“D:\Driver\Winnt”。

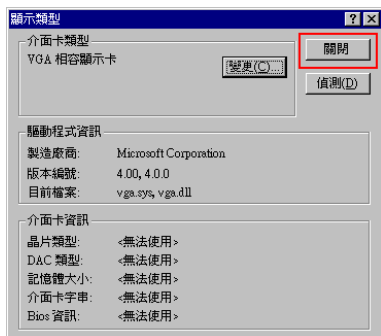
光碟機的代號根據您電腦安裝的裝置數量而定，我們的範例為 D:\。



步驟 15. “需要的檔案”視窗將出現，按“確定”按鍵繼續。



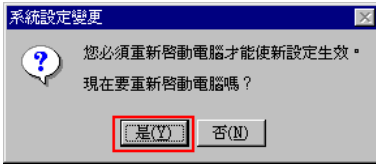
步驟 16. “安裝驅動程式”視窗將出現，按“確定”按鍵。



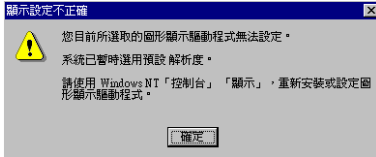
步驟 17. “顯示類型”視窗將出現，按“關閉”按鍵。



步驟 18. “顯示內容”視窗將出現，按“關閉”按鍵。



步驟 19. “系統設定變更”視窗將出現，按“是(Y)”按鍵以重新啟動電腦。



步驟 20. 當電腦重新啟動時，從啟動選單選擇“Windows® NT 4.0”。登入 Windows® NT 後，“顯示設定不正確”將出現，按“確定”按鍵。

注意 3-4-3

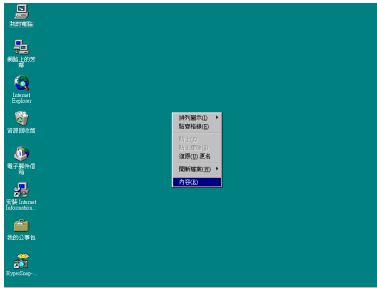
“顯示設定不正確”視窗只會在您第一次使用新驅動程式時才會出現。



步驟 21. 您將看到調色盤已設為 65536 色。您可以為顯示卡重新設定。

請參考第三章 3-5 節，“如何在 Windows® NT 裡使用顯示器內容設定”，以變更這些設定。

3-5. 如何在 Windows® NT 裡使用顯示器內容設定



步驟 1. 當您已經為 Windows® NT 作業系統正確地安裝驅動程式後，在 Windows® NT 桌面背景區按右鍵，選擇“內容”

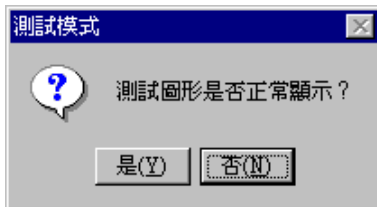
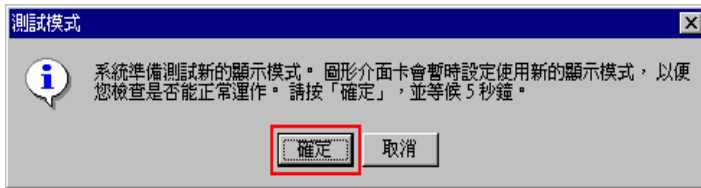


步驟 2. “顯示內容”將會出現在您的螢幕，選擇“設定”項目夾。

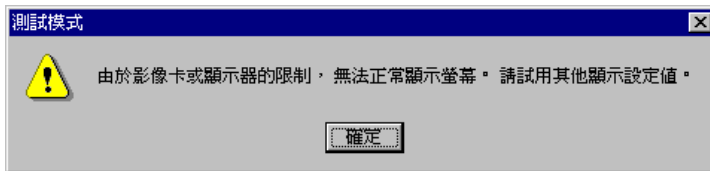


步驟 3. 按“列出所有模式(L)...”按鍵。“偵測到的介面卡”視窗將出現。您的顯示卡可用的模式都列在視窗內，選擇其中一項，按“確定”按鍵才會生效。

步驟 4. 按“**測試(E)**”按鍵。“**測試模式**”視窗將出現，按“**確定**”按鍵開始測試您的顯示卡。您將看到測試圖形出現在螢幕。



若顯示結果為正常，則按“**是(Y)**”按鍵。



若測試結果不正常，此對話框將請您試用其他顯示卡設定值。



步驟 5. 按“**顯示類型(I)...**”按鍵。“**顯示類型**”視窗將出現，按“**確定**”按鍵開始測試您的顯示卡。您將看到測試圖形出現在您的螢幕。



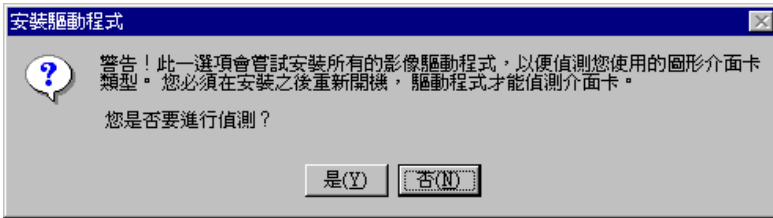
如果您想要變更顯示驅動程式，可“**變更(C)...**”按鍵。“**變更顯示**”視窗將出現。



您可以選擇適當的顯示卡廠商與顯示卡類型來安裝驅動程式，也可選擇“**從磁片安裝(H)...**”按鍵來安裝未列出的驅動程式。



您可以按“**偵測(D)**”按鍵讓程式自動尋找顯示卡的驅動程式。



尋找驅動程式時，警告訊息將出現。按“**是(Y)**”按鍵繼續。

這些全都是 Windows® NT 的顯示設定項目，請小心地調整解析度與重整頻率（較高的重整頻率讓您的螢幕看來較穩定而不會閃爍）。如果您使用較舊型式的顯示器，我們建議從 60Hz 開始來逐漸增加螢幕更新頻率。有時後如果您的螢幕更新頻率設定超過顯示器的規格，有可能會造成顯示器故障或損壞，請務必小心。

3-6. 開始執行 Graphic Max 之前

我們提供您一個工具來調整圖形處理器與記憶體的工作速度。請注意，如果您使用了錯誤的設定，可能造成圖形處理器與記憶體的損壞。在執行 ABIT Graphic Max 之前，請務必先仔細閱讀以下的說明文字！

重要的警告訊息

1. ABIT 對此工具程式並不提供任何保證或支援，使用此工具請自行承擔風險。風險包含所有由此工具程式所造成的損壞。如果您不接受此警告，請不要使用此工具程式。
2. ABIT 不建議任何硬體上的超頻設定行爲。儘管 SILURO 顯示卡配備優良的散熱風扇，但超頻仍可能造成元件過熱而損壞晶片。
3. 如果您不是非常的瞭解顯示卡的硬體架構，我們強烈建議您不要使用此程式。不正常的設定可能對您的圖形晶片、顯示卡及其它元件造成無法復原的損壞！

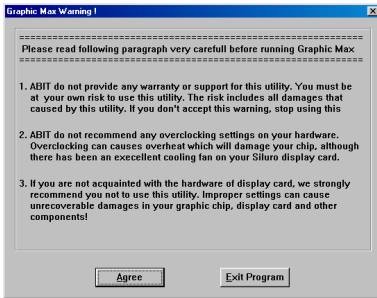
應用程式式注意

1. 此工具程式是用來微調您的顯示卡，以最佳化系統的穩定性。僅適用於 Windows® 95/98 作業系統。
2. 請選擇"開始->程式集->ABIT Graphic Max->Graphic Max"來啟動 Graphic Max。
3. 如果您已經調整 Graphic Max 設定，且在重新啟動後遇到問題，您可以"安全模式"開機，然後執行"開始->程式集->ABIT Graphic Max->Graphic Max Safe Mode Recovery"來清除之前的設定。



左圖顯示安裝 CD 放入光碟機後您需選擇“安裝 Graphic Max”按鍵。程式會自動地完成所有的安裝動作。

下圖將告訴您執行 Graphic Max 會出現的畫面。



當您每一次執行此程式，您將會看到此警告訊息。請完整閱讀此訊息。

當您完整閱讀此訊息，請按“Agree”按鍵繼續。



當 Graphic Max 畫面出現時，您可以使用橫向滑棒調整“繪圖引擎”與“記憶體”的頻率。請小心調整這些值，並確定已經閱讀上一頁的“警告訊息”。

3-7. 安裝 InterVideo WinDVD 撥放軟體

如果您有 DVD 光碟機，您可以安裝 DVD 播放機到您的電腦。請將 **ABIT SILURO 安裝光碟片 (Installation Disc)** 放入光碟機內。接著它應該會自動執行。如果沒有自動執行，您可以進入 CD 所在的磁碟，在其根目錄下直接執行可執行檔。執行之後，您將看到以下的畫面。



將游標移至“**安裝 WinDVD**”按鍵，將開始安裝 InterVideo WinDVD 軟體到您的電腦內。

注意：依照螢幕上的每個安裝程序，則軟體的安裝就會相當簡單。

當您完成安裝後，程式將要求您重新啟動電腦。請重新啟動，然後執行“**開始**”→“**程式集**”→“**InterVideo WinDVD**”→“**InterVideo WinDVD**”。除此之外，您也可在桌面的 WinDVD 圖示連按兩下啟動。接著，您將看到以下畫面。



您可以使用 DVD 播放機的控制台播放 DVD 電影。

關於操作的詳細資訊，請查閱 InterVideo WinDVD 程式群組的輔助說明。



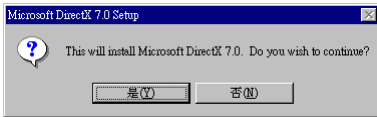
3-8. 安裝 Microsoft® DirectX 7

爲了最佳的遊戲功能，我們建議您安裝 Microsoft® DirectX 7 驅動程式。某些新的遊戲也會要求您在開始遊戲前先安裝 DirectX 驅動程式。

安裝 Microsoft® DirectX 7 非常簡單。請將請將 *ABIT Siluro 安裝光碟片 (Installation Disc)* 放入光碟機內。接著它應該會自動執行。如果沒有自動執行，您可以進入 CD 所在的磁碟，在其根目錄下直接執行可執行檔。執行之後，您將看到以下的畫面。



將游標移至**安裝 DirectX 7**按鍵。



安裝對話框將出現，按“**是(Y)**”按鍵，將開始安裝 Microsoft® DirectX 7 驅動程式到您的電腦。



當安裝程序完成時，對話框將要求您重新啓動電腦。按“**確定**”按鍵以重新啓動電腦。

3-9. BIOS 快閃更新工具程式

我們會將最新的 BIOS 檔案放在我們的網站上 (<http://www.abit.com.tw>)，您可以查閱我們的網路以獲得最新的 BIOS 檔案。

下面我們將告訴您如何去使用快閃更新工具程式，來為 SILURO GT2 系列顯示卡進行 BIOS 更新動作。

注意 3-9-1

當您使用快閃更新工具程式來更新 BIOS 時，螢幕將變黑約 20~25 秒。此為正常現象，並非故障。這段期間切勿重新開機，否則可能導致更新失敗。

- 步驟 1.** 重新啟動您的電腦至純 DOS[®]環境，或開啓 Windows[®] 95/98 的 DOS 提示視窗。
- 步驟 2.** 將 SILURO GT2 安裝光碟片放入您的光碟機。
- 步驟 3.** 將 DOS4GW.EXE 與 NVFLASH.EXE 從 D:\NVFLASH (D:指的是光碟機代號) 複製到新的目錄內。
- 步驟 4.** 將新的 BIOS 二進位檔案也複製到這個新的目錄。
- 步驟 5.** 切換到這個新的目錄，輸入下列命令：
NVFLASH [檔名] ([檔名] 指的是此 BIOS 二進位檔的名稱。) 然後按“Enter”按鍵。程式將開始更新您的顯示卡上快閃記憶體內的 BIOS。
- 步驟 6.** 當更新完成時 (螢幕會再度顯示出畫面)，您必須重新啟動電腦以讓更新的內容生效。

以下是 Nvidia Flash ROM 工具程式 2.1 版的命令，僅供您的參考之用。

Nvidia Flash ROM Programming Utility V2.1 命令表：

使用範例：NVFLASH FULL.ROM

NVFLASH FULL.ROM 讀取 FULL.ROM，以程式化快閃記憶體 (FLASH ROM)

| | |
|-----------|-------------|
| NVFLASH E | 軟體抹除 |
| NVFLASH D | 列出 ROM 的內容 |
| NVFLASH C | 查詢支援的 EEROM |
| NVFLASH W | 寫入保護 |
| NVFLASH R | 重置寫入保護 |
| NVFLASH F | 尋找支援的 NV 裝置 |
| NVFLASH ? | 顯示所有的選項 |

3-10. 如何更新目前 SILURO GT2 系列產品的驅動程式及 BIOS

您可以從購買本產品的經銷商或是直接由我們的網站 <http://www.abit.com.tw> 來下載及更新最新的 SILURO GT2 系列產品的驅動程式或 BIOS 檔案。

第四章. 顯示模式列表

表 4-1 與 4-2 的資料僅供參考之用。顯示模式根據您使用的顯示器而有所不同，其顯示結果也可能與此表不同。

表 4-1. 2D 視訊模式解析度

| 解析度 | BPP | 垂直掃描頻率 (Hz) | 水平掃描頻率 (KHz) |
|-------------|---------|--|---|
| 640 x 480 | 8/16/32 | 60/70/72/75/85/100/120/140/144/ 150/170/200/240 | 31/35/36/38/43/51/62/73/75/78/ 90/108/133 |
| 800 x 600 | 8/16/32 | 60/70/72/75/85/100/120/140/144/ 150/170/200/240 | 38/44/45/47/54/64/77/91/94/98/ 113/135/166 |
| 1024 x 768 | 8/16/32 | 60/70/72/75/85/100/120/140/144/ 150/170 | 48/56/58/60/69/82/99/117/120/ 126/144 |
| 1152 x 864 | 8/16 | 60/70/72/75/85/100/120/140/144/ 150 | 54/63/65/68/77/91/110/131/135/ /141 |
| 1152 x 864 | 32 | 60/70/72/75/85/100/120/140 | 54/63/65/68/77/91/110/131 |
| 1280 x 1024 | 8/16 | 60/70/72/75/85/100/120 | 64/75/77/80/91/109 |
| 1280 x 1024 | 32 | 60/70/72/75/85/100 | 75/87/90/94/107 |
| 1600 x 1200 | 8/16 | 60/70/72/75/85 | 75/87/90/94 |
| 1600 x 1200 | 32 | 60/70/72/75 | 75/87/90/94 |
| 1920 x 1080 | 8/16 | 60/70/72/75/85 | 67/79/81/85/96 |
| 1920 x 1080 | 32 | 60/70/72 | 67/79/81 |
| 1920 x 1200 | 8/16 | 60/70/72/75 | 74/87/90/94 |
| 1920 x 1200 | 32 | 60 | 74 |
| 2048 x 1536 | 8/16 | 60 | 95 |

在顯示模式為 2048 x 1536、1920 x 1080 x 32 以及 1920 x 1200 x 32 時，僅適用於 SILURO GT2 Ultra。SILURO GT2V 與 SILURO GT2 並不支援這幾種模式。

表 4-2. 最高的 3D 模式解析度

| Resolution | Color Depth | Single Buffer With below Z-buffer | | | | Double Buffer With below Z-buffer | | | |
|-------------|-------------|-----------------------------------|--------|---------|---------|-----------------------------------|--------|---------|---------|
| | | 0 bits | 8 bits | 16 bits | 24 bits | 0 bits | 8 bits | 16 bits | 24 bits |
| 640 x 480 | 16 bit | Yes | Yes | Yes | Yes | Yes | Yes | Yes | Yes |
| | 32 bit | Yes | Yes | Yes | Yes | Yes | Yes | Yes | Yes |
| 800 x 600 | 16 bit | Yes | Yes | Yes | Yes | Yes | Yes | Yes | Yes |
| | 32 bit | Yes | Yes | Yes | Yes | Yes | Yes | Yes | Yes |
| 1024 x 768 | 16 bit | Yes | Yes | Yes | Yes | Yes | Yes | Yes | Yes |
| | 32 bit | Yes | Yes | Yes | Yes | Yes | Yes | Yes | Yes |
| 1280 x 1024 | 16 bit | Yes | Yes | Yes | Yes | Yes | Yes | Yes | Yes |
| | 32 bit | Yes | Yes | Yes | Yes | Yes | Yes | Yes | Yes |
| 1600 x 900 | 16 bit | Yes | Yes | Yes | Yes | Yes | Yes | Yes | Yes |
| | 32 bit | Yes | Yes | Yes | Yes | Yes | Yes | Yes | Yes |
| 1600 x 1200 | 16 bit | Yes | Yes | Yes | Yes | Yes | Yes | Yes | Yes |
| | 32 bit | Yes | Yes | Yes | Yes | Yes | Yes | Yes | Yes |
| 1920 x 1080 | 16 bit | Yes | Yes | Yes | Yes | Yes | Yes | Yes | Yes |
| | 32 bit | Yes | Yes | Yes | Yes | Yes | Yes | Yes | Yes |
| 1920 x 1200 | 16 bit | Yes | Yes | Yes | Yes | Yes | Yes | Yes | Yes |
| | 32 bit | Yes | Yes | Yes | Yes | Yes | Yes | Yes | Yes |

📖 技術支援表

🏢 公司名稱:

☎ 電話:

👤 聯絡人:

📠 傳真:

✉ 電子郵件位址:

| | | | |
|--|-----------|--------------------|---|
| VGA 卡 產品名稱 | * | VGA 卡 BIOS 版本 | * |
| 主機板製造商, 型號及晶片組類型 | * | VGA 卡 軟體及驅動程式版本 | * |
| 作業系統類型 | * | 顯示器製造商及型號 | * |
| 硬體名稱 | | | |
| | 型式 | 規格 | |
| CPU 類型及速度 | * | | |
| 硬碟 <input type="checkbox"/> IDE1 <input type="checkbox"/> IDE2 | | | |
| 光碟機 <input type="checkbox"/> IDE1 <input type="checkbox"/> IDE2 | | | |
| 系統記憶體大小 (SDRAM) | * | | |
| 介面卡 | * | | |
| | | | |
| | | | |
| | | | |



問題說明:



注意 4-1-1

技術支援表內標示“*”的項目為務必填寫之項目。

如果您遭遇到問題，而需要我們技術人員的協助時，請先花點時間填寫**技術支援表**，並傳送至經銷商或是我們的技術支援信箱：technical@abit.com.tw，我們將會儘快解決您的問題。您必須提供您的設備的特定資訊，也請描述問題的細節。這樣將有助於我們迅速分析及模擬您的問題。

附錄 A 如何獲得技術支援

- (從我們的網站) <http://www.abit.com.tw>
(北美地區) <http://www.abit-usa.com>
(歐洲地區) <http://www.abit.nl>

感謝您選擇 ABIT 產品。ABIT 透過代理商、經銷商及系統整合商來銷售我們所有的產品，我們不直接面對一般使用者。如果您需要任何的服務，在您發電子郵件尋求技術支援之前，請先洽您的經銷商或整合商，他們是將系統銷售給您的負責人，他們應該最知道如何處理問題，他們對您的服務可以做為您日後是否繼續購買我們的產品的最佳依據。

我們感謝所有的客戶，並期望能夠為您提供最佳的服務。為客戶提供最快速的服務，是我們的優先處理要務。但是，我們從世界各地接到無數的電話與電子郵件。就目前狀況來講，我們不可能對每一個個別的詢問提供回應。因此，如果您發電子郵件給我們，您很可能會收不到答覆。我們對我們的產品做過許多的相容性測試與可靠度測試，希望確保我們的產品擁有最佳的品質與相容性。如果您需要服務或技術上的支援，請您瞭解我們所受到的限制，**並請您先與將產品銷售給您的經銷商聯繫。**

為了加速我們的服務，我們建議您在與我們聯繫之前先按照以下的程序處理。在您的協助之下，我們將能夠滿足我們對您的承諾，為絕大多數的 ABIT 客戶提供最佳的服務：

1. **查閱手冊。**這一點聽起來很簡單，不過我們也在手冊的撰寫上下了很大的功夫。有許多資訊不只是與顯示卡有關。隨顯示卡出售的光碟片也有其專用的手冊與驅動程式。如果您缺少任何一個項目，請到我們網站中的「程式下載區」或到我們的 FTP 伺服器下載，FTP 網址是：<http://www.abit.com.tw/download/index.htm>
2. **下載最新的 BIOS、軟體或驅動程式。**請到我們網站上的「程式下載區」，看看我們是否提供了最新的 BIOS。我們花了許多時間開發最新的 BIOS，希望能夠修正錯誤或不相容的地方。同時，亦請確定您已從您的介面卡製造商處取得最新的驅動程式！
3. **到我們的網站上查閱 ABIT 技術名詞指南與常見問答集。**我們試圖讓我們的常見問答集不斷的擴充，使其中的資訊更豐富、更有幫助。如果您有任何的建議，請通知我們。關於主題的部分，請查閱我們的「熱門常見問答集」！
4. **網際網路新聞群組。**這裡有豐富的資訊來源，並也有許多人可以為您提供協助。ABIT 的網際網路新聞群組在 alt.comp.periphs.mainboard.abit，這是一個讓大家交換資訊、討論有關 ABI 產品經驗的好地方。您常會發現，您所提出的問題，以前已經被提出許多次了。這是一個公開的網際網路新聞群組，並且提供自由的討

論。以下是一些較受歡迎的新聞群組清單：

[alt.comp.periphs.mainboard.abit](#)

[alt.comp.periphs.mainboard](#)

[comp.sys.ibm.pc.hardware.chips](#)

[alt.comp.hardware.overclocking](#)

[alt.comp.hardware.homebuilt](#)

[alt.comp.hardware.pc-homebuilt](#)

5. **詢問您的經銷商。**您的 ABIT 授權代理商應該能夠以最快的速度為您提供有關技術方面問題的解決方案。我們透過代理商來銷售我們的產品，代理商再透過經銷商及店家來銷售。您的經銷商應對您的系統組態非常熟悉，並且可以比我們更有效率地來解決問題。總結來講，您的經銷商會將您視為可能會購買更多產品，也可能會介紹親朋好友向他購買的重要客戶。他們負責將系統整合好並銷售給您。他們最瞭解您的系統組態，也最清楚您的問題所在。他們也會擁有合理的退貨或退費政策。他們對您提供的服務也可以做為您未來是否繼續購買的重要參考依據。
6. **聯絡 ABIT。**如果您覺得有必要直接與 ABIT 聯繫，您可以發電子郵件給 ABIT 的技術支援部門。首先，請與您最近的分公司的技術支援小組聯繫。他們對您當地的地理環境及問題最為熟悉，並且會對哪家經銷商提供了什麼樣的產品與服務最瞭解。鑑於每日湧進的大量電子郵件及其他因素，例如重複產生問題所需的時間等，我們可能無法答覆所有的電子郵件。請您諒解，我們是透過代理商的通路來銷售產品，所以沒有足夠的資源可以服務每一位使用者。但是，我們會盡力協助每一位客戶。同時也請您瞭解，我們的每一個技術支援小組都以英文做為第二語言，如果您所提出的問題可以馬上獲得瞭解，您得到協助答覆的機率便會提高。請務必使用非常簡單、精確的語言來清楚陳述您的問題，避免使用不著邊際或過多修飾的表達方式，並請記得務必列出您的系統組態。以下是我們所有分公司的聯絡資訊：

北美洲與南美洲的客戶，請聯絡：

ABIT Computer (USA) Corporation

46808 Lakeview Blvd.

Fremont, California 94538 U.S.A.

sales@abit-usa.com

technical@abit-usa.com

電話：1-510-623-0500

傳真：1-510-623-1092

英國及愛爾蘭的客戶，請聯絡：

ABIT Computer Corporation Ltd.
Caxton Place, Caxton Way,
Stevenage, Herts SG1 2UG, UK
abituksales@compuserve.com
abituktech@compuserve.com
電話：44-1438-741 999
傳真：44-1438-742 899

德國及荷比盧三國（荷蘭、比利時、盧森堡），請聯絡：

AMOR Computer B.V. (ABIT's European Office)
Van Coehoornstraat 5a,
5916 PH Venlo, The Netherlands
sales@abit.nl
technical@abit.nl
電話：31-77-3204428
傳真：31-77-3204420

不包含在以上地區的國家，請聯絡：

台灣總公司

當您與我們聯絡時，請注意，我們位於台灣，我們的時區是 8+ GMT 時間。此外，我們的假日也可能與貴國假日不同。

陞技電腦股份有限公司

台北縣汐止鎮新台五路一段 79 號三樓之七
sales@abit.com.tw
market@abit.com.tw
technical@abit.com.tw
電話：886-2-2698-1888
傳真：886-2-2698-1811

RMA 服務。如果您的系統之前是正常的，但突然無法使用了，而您最近也沒有安裝任何新軟體或新硬體，那麼您可能有某項組件產生故障了。請與您購買產品的經銷商聯繫。您可以從經銷商處獲得 **RAM 服務**。

7. **向 ABIT 報告相容性問題。**由於我們每日會收到無法計數的電子郵件，我們必須將某些類型的信件列為優先處理信件。因為這個原因，任何提供給我們的相容性報告，如過記載了詳細的系統組態資訊及錯誤狀況，我們會將這類信件列為優先處理信件。對於其他的問題，很抱歉，我們無法直接答覆。不過您的問題將會被刊載到網際網路新聞群組上，讓大部分的使用者都能藉由您的資訊而獲益。請時常查閱新聞群組。

陞技電腦股份有限公司感謝您

<http://www.abit.com.tw>