

---

---

## 版權及保證注意事項

---

本手冊受到國際版權法律的保護，本公司（陞技電腦股份有限公司）將保留所有權利，未經本公司書面同意，不得擅自複製、傳送、改編本手冊的內容。未經授權而使用本手冊之相關資料，會導致民事訴訟或刑事處分。

本公司若對使用手冊內容進行修改，恕不另行通知使用者。內容如有謬誤，懇請見諒，本公司恕不負責。

本公司恕不對手冊品質、精確性及適用性進行保證。因本手冊內容謬誤所引起的損害，無論是直接或間接損失，無論是單一或連續事件，本公司將不負任何責任，且不提供補償。

本手冊內容所出現的所有商標及產品名稱，其版權均為該合法註冊公司所有。

手冊內容將會因需要而更新，您可隨時至我們的網站下載最新版本的使用手冊，我們的網址為：<http://www.abit.com.tw/>

如果是因為您設定及使用不當而造成本產品損壞或是功能失常的話，我們將不提供任何保證服務。

---

---

---

---

---

---

# Siluro GF4 Ti4400/Ti4600

## 顯示卡使用手冊

### 目錄

---

<b>第 1 章</b>	<b>簡介.....</b>	<b>1-1</b>
1-1.	特性.....	1-1
1-2.	規格.....	1-2
1-3.	多台顯示器顯示功能（MULTIPLE MONITORS） .....	1-3
1-4.	顯示模式表.....	1-5
<b>第 2 章</b>	<b>硬體設定.....</b>	<b>2-1</b>
2-1.	卡片安裝.....	2-1
	全新系統： .....	2-1
	現有顯示卡之系統： .....	2-1
2-2.	SILURO GF4 Ti4400/Ti4600 的輸出連接 .....	2-2
<b>第 3 章</b>	<b>安裝驅動程式.....</b>	<b>3-1</b>
3-1.	WINDOWS 98/ME .....	3-1
	透過安裝光碟來自動設定： .....	3-1
3-2.	WINDOWS 2000 .....	3-3
	隨插即用設定： .....	3-3
	透過安裝光碟來自動設定： .....	3-5
3-3.	WINDOWS XP .....	3-7
	隨插即用設定： .....	3-7
	透過安裝光碟來自動設定： .....	3-9
<b>第 4 章</b>	<b>公用程式設定.....</b>	<b>4-1</b>
4-1.	設定顯示器內容.....	4-1
	設定.....	4-1
	一般.....	4-2
	配接卡.....	4-3
	監視器.....	4-3
	效能.....	4-4
	色彩管理.....	4-5

---

---

	GeFoece4 Ti 4400 .....	4-5
	3D 平滑處理設定值： .....	4-6
	Direct3D 設定值： .....	4-7
	OpenGL 設定值： .....	4-7
	重疊控制： .....	4-9
	桌面公用程式： .....	4-10
	nView .....	4-11
	Windows 98/ME： .....	4-11
	Windows 2000/XP： .....	4-13
	裝置設定值 .....	4-15
	輸出裝置： .....	4-15
	電視輸出： .....	4-16
	色彩補正： .....	4-17
	螢幕畫面調整： .....	4-18
	顯示器計時： .....	4-18
4-2.	SILURODVD .....	4-19
4-3.	DIRECTX.....	4-22
4-4.	GRAPHIC MAX .....	4-24
4-5.	3DEEP COLOR .....	4-28
4-6.	顯示列圖示.....	4-33
4-7.	BIOS 快閃公用程式.....	4-35
<b>附錄 A.</b>	<b>如何獲得技術支援.....</b>	<b>A-1</b>

---

## 第 1 章 簡介

---

### 1-1. 特性

---

感謝您購買陞技 Siluro GF4 Ti4400/Ti4600 加速繪圖顯示卡，圖形熱衷者的最先進解決方案。

Siluro GF4 Ti4400/Ti4600 具備有功能強大的 NVIDIA GeForce4™ GPU，並且使用了全新的 nFiniteFX™ II 繪圖引擎、先進的高速 128MB DDR 記憶體、Lightspeed 記憶體架構™ (LMA)II，與先前的高性能 nVidia GPU 相較，可表現出接近兩倍的遊戲效能。

Siluro GF4 Ti4400/Ti4600 使用了 NVIDIA 最新的 nView™ 技術，它創造了最大的彈性，多台顯示器的選擇可使您體驗前所未有的遊戲經驗。它也包括有其他的創新之處，像是 ABIT SiluroDVD、3Deep® Color 等等。Siluro GF4 Ti4400/Ti4600 符合您所有的圖形（像）顯示需求，它具有高精度的影像處理器（High-Definition Video Processor，HDVP），以及優秀的電視輸出（TV-Out）品質。它可提供您寬廣的應用範疇，並且可將您的顯示桌面變成多功能 DVD 播放器以及大螢幕的遊戲機台。

搭配陞技 Siluro GF4 Ti4400/Ti4600 加速繪圖顯示卡，您不但可以看到，更可以親身體驗到動態與真實的 3D 世界。

---

## 1-2. 規格

---

- Ti4400/Ti4600 使用功能最為強大的 NVIDIA GeForce4™ GPU，它運作在 275 MHz/300 MHz 的速度並使用 256 位元的圖形處理核心
- 顯示卡內建 128 MB DDR SDRAM，它運作在 550 MHz/650 MHz 的記憶體時脈，並具備有 8.8 GB/秒 或是 10.4 GB/秒 的記憶體頻寬
- nFiniteFX™ II 繪圖引擎實現了幾乎無限數目的特殊效果，展現出極為真實的 3D 圖像
- 雙組 Vertex Shaders 以及先進的 Pixel Shaders 可產生逼真的 3D 效果以及量身訂製的動畫
- Lightspeed 記憶體架構™ II 可對一些不是很優秀的遊戲，在高解析度下以高速來進行遊戲
- Accuviv™ Antialiasing 可提供您高性能的視覺品質
- nView™ 顯示架構提供了終極的多台顯示器顯示彈性以及使用者控制之便利
- 每秒 1.12/1.23 兆的運算能力
- 支援 AGP 4X 功能並有快速寫入的功能
- 支援 AGP 2X/4X 以及 AGP 紋理（Texturing）處理
- 整合硬體變形（Transform）引擎，光影（Light）引擎
- 完整的支援 DirectX® 8.1 以及 OpenGL® 1.3
- 支援高品質的 HDTV/DVD 播放
- 顯示卡內建電視輸出（TV-Out），可支援 S 端子及 RCA 端子的影像輸出
- DVI 輸出可支援高解析度顯示的數位顯示器
- DVI-I 轉 VGA 轉換器可支援兩台 VGA 顯示器同時顯示畫面

---

## 1-3. 多台顯示器顯示功能（Multiple Monitors）

---

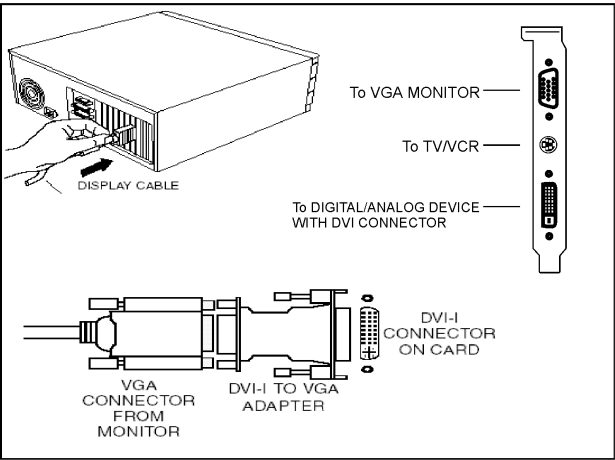
您的 Siluro GF4 Ti 系列顯示卡可以提供您雙螢幕顯示的功能，以及單一影像卡的電視輸出功能。此技術將會改變您觀看 PC、電視以及影像圖像的方式。您可以將單一的應用程式跨越所有的顯示裝置來顯示，也可以將多個應用程式來使用指定的顯示器來顯示。此特色可將您的 PC 圖形及影像能力提升至更高的層次。

### 將您的 Siluro GF4 Ti4400/Ti4600 連接到您的顯示器上

Siluro GF4 Ti 系列的顯示卡可支援一個具有 DVI-I 接頭的顯示器或是兩台 VGA 顯示器並使用其所提供的 DVI-I 轉 VGA 轉接器來連接。您亦可以使用包裝內附的 S 影像纜線來連接一般電視以擴大您的顯示桌面。

**將顯示器的纜線連接到您的顯示卡**（如果您使用多台的顯示器時，請將它們的連接纜線連接到顯示卡上面適當的連接頭位置），然後打開電腦以及顯示器的電源。要連接平面顯示器到 Siluro GF4 Ti 系列顯示卡時，請使用下一頁所示的 DVI-I 連接頭來連接。要將 VGA 顯示器連接到 DVI-I 連接頭時，請先使用產品包裝內附的 DVI-I 轉 VGA 轉接器來連接到 DVI-I 連接頭上去，然後再您顯示器的纜線連接到轉接器上面。當您使用多台的顯示器連接到 Siluro GF4 Ti 系列的顯示卡時，其中一台顯示器將會一直是主要的（Primary）顯示器，其他的顯示器將會被指派為次要的（Secondary）顯示器。

藉由連接頭來與 Siluro GF4 Ti 系列顯示卡進行連接



顯示器的型態

顯示器的型態	所使用的連接頭
映像管（CRT）顯示器	-15-pin 的 VGA 連接頭 -24-pin 的 DVI-I 連接頭 (具有 DVI-I 轉 VGA 的轉接頭)
數位平面（DFP）顯示器	-24-pin 的 DVI-I 連接頭
一般電視	-S 端子連接頭或是複合端子（RCA）接頭
映像管顯示器 + 一般電視	-15-pin 的 VGA 連接頭 + S 端子連接頭或是複合端子接頭
數位平面顯示器 +一般電視	-24-pin 的 DVI-I 連接頭 + S 端子連接頭或是複合端子接頭
映像管顯示器 + 數位平面顯示器	-15-pin 的 VGA 連接頭 + 24-pin 的 DVI-I 連接頭
映像管顯示器 + 映像管顯示器	-15-pin 的 VGA 連接頭 + 24-pin 的 DVI-I 連接頭(具有 DVI-I 轉 VGA 的 轉接頭)



1-4. 顯示模式表

下表僅供參考。顯示模式將會依監視器之不同而有所不同，而顯示結果也可能與本表有所不同。

解析度	色彩	垂直更新率
640x480	8/16/32 位元	60Hz 至 240Hz
800x600	8/16/32 位元	60Hz 至 240Hz
1024x768	8/16 位元	60Hz 至 240Hz
1024x768	32 位元	60Hz 至 200Hz
1152x864	8/16 位元	60Hz 至 200Hz
1152x864	32 位元	60Hz 至 170Hz
1280x960	8/16 位元	60Hz 至 170Hz
1280x960	32 位元	60Hz 至 150Hz
1280x1024	8/16 位元	60Hz 至 170Hz
1280x1024	32 位元	60Hz 至 150Hz
1600x900	8/16 位元	60Hz 至 150Hz
1600x900	32 位元	60Hz 至 120Hz
1600x1200	8/16 位元	60Hz 至 120Hz
1600x1200	32 位元	60Hz 至 100Hz
1920x1080	8/16 位元	60Hz 至 100Hz
1920x1080	32 位元	60Hz 至 85Hz
1920x1200	8/16 位元	60Hz 至 100Hz
1920x1200	32 位元	60Hz 至 85Hz
1920x1440	8/16 位元	60Hz 至 85Hz
1920x1440	32 位元	60Hz 至 75Hz
2048x1536	8/16 位元	60Hz 至 75Hz
2048x1536	32 位元	60Hz



---

## 第 2 章 硬體設定

---

### 2-1. 卡片安裝

---

這張顯示卡只能安裝到具有 AGP 插槽設計的主機板上，請您小心地拿取這張顯示卡，並且在安裝顯示卡到主機板上之前，先確認電腦的電源線已經拔掉。

---

#### 全新系統：

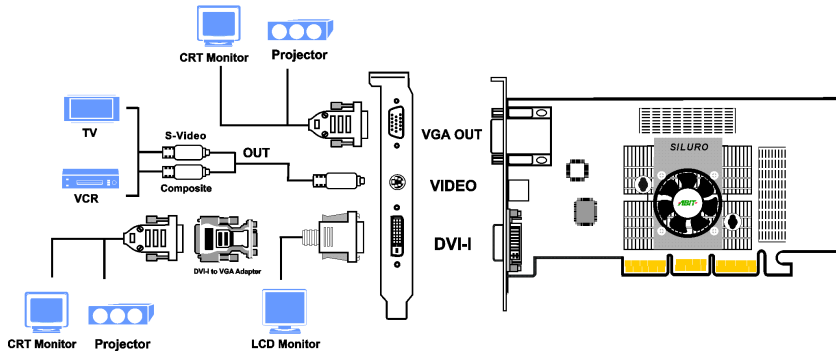
1. 拔下電腦的所有電源線。
2. 拆下電腦機蓋。
3. 找出主機板上的 AGP 插槽。
4. 移除該 AGP 插槽之對應金屬蓋條。請保留好螺絲。
5. 將本顯示卡與 AGP 插槽對齊好。握住卡片邊緣，將其插到插槽中，切忌用力過度，也不要按到卡片上的任何組件。請確定其已牢固並完全插入插槽當中。
6. 用原來從固定槽上取下的螺絲將顯示卡鎖到固定槽上。
7. 蓋回電腦機蓋。
8. 將 PC 監視器或其他顯示裝置接回到本卡片上。
9. 您現在可以繼續安裝軟體驅動程式與公用程式了。

---

#### 現有顯示卡之系統：

1. 將顯示驅動程式變更為「標準 VGA」。
2. 關閉電腦電源，並拔下所有電源線。
3. 用新的顯示卡換掉現有的顯示卡。
4. 重新啟動電腦。
5. 安裝軟體驅動程式。

## 2-2. Siluro GF4 Ti4400/Ti4600 的輸出連接



配件表列：

- ☒ Siluro GF4 Ti4400/Ti4600 2D/3D 圖形加速卡
- ☒ 使用者手冊
- ☒ 安裝光碟片包括有驅動程式、SiluroDVD、3Deep<sup>®</sup>以及 rue Internet Color<sup>®</sup>等軟體
- ☒ 迷你 Din 轉 S-Video 以及 RCA 轉接器
- ☒ S-Video 延伸電纜線
- ☒ Composite (RCA) 電纜線
- ☒ DVI-I 轉 VGA 轉接器

## 第 3 章 安裝驅動程式

您可以依照以下任一模式中所敘述的方法來安裝驅動程式。本手冊中所顯示的螢幕可能不會完全與螢幕上所看到的畫面相同。隨卡所附的「安裝與公用程式光碟」中的內容若有變更，恕不另行通知。本卡片的最新驅動程式亦可從我們的網站下載，網址是：<http://www.abit.com.tw>。

### 3-1. Windows 98/ME

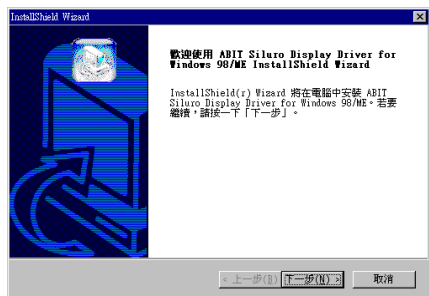
#### 透過安裝光碟來自動設定：

1. 啟動電腦，將安裝光碟放進光碟機，接著它應該會自動執行。如果沒有自動執行，您可以在安裝光碟的根目錄下執行可執行檔。之後，進入安裝驅動程式的畫面，安裝精靈畫面出現。

點選「安裝驅動程式」。



2. 歡迎畫面出現，按「下一步」開始安裝。



3. 如果您要安裝 DirectX，請按「是」，然後依照螢幕上的指示來完成設定。如果您不要安裝 DirectX，則請按「否」，然後重新開機。

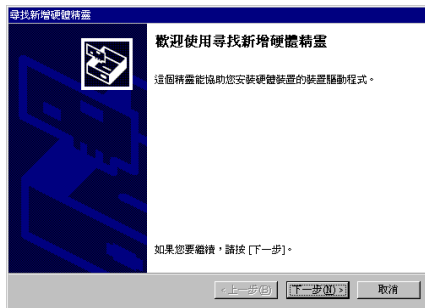


## 3-2. Windows 2000

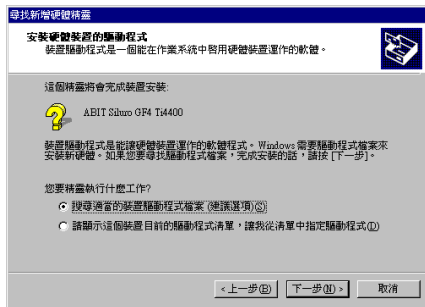
### 隨插即用設定：

1. 啟動電腦。當 Windows 偵測到您的顯示卡時，「歡迎使用尋找新增硬體精靈」對話方塊顯示出來。

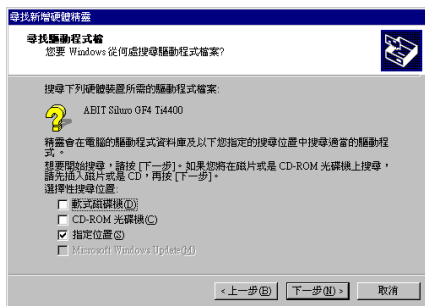
請按「下一步」繼續。



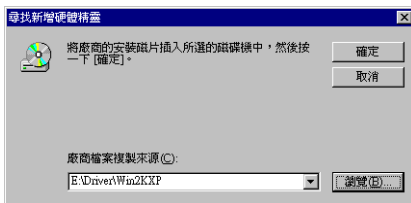
2. 請選擇「搜尋最適當的裝置驅動程式檔案 [建議選項]」，然後按「下一步」。



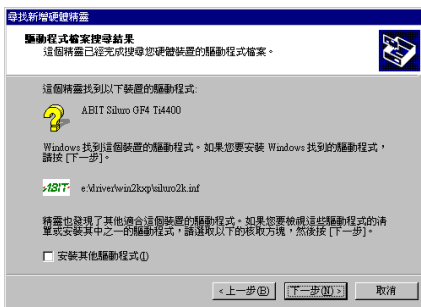
3. 請選擇「指定位置」，然後按「下一步」。



4. 將安裝光碟插入光碟機，按「瀏覽」鍵找出驅動程式或輸入“E:\Driver\Win2KXP”，E:是光碟機代號。按「確定」繼續。



5. 精靈已經找到了這個裝置的驅動程式。請按「下一步」繼續。



6. 請按「是」，繼續進行。



7. Windows 已經完成這個裝置的軟體安裝了。請按「完成」以關閉精靈。





### 透過安裝光碟來自動設定：

1. 啟動電腦，將安裝光碟放進光碟機，接著它應該會自動執行。如果沒有自動執行，您可以在安裝光碟的根目錄下執行可執行檔。之後，進入安裝驅動程式的畫面，安裝精靈畫面出現。

點選「安裝驅動程式」。



2. 歡迎畫面出現，按「下一步」開始安裝。



3. 按「是」繼續進行。



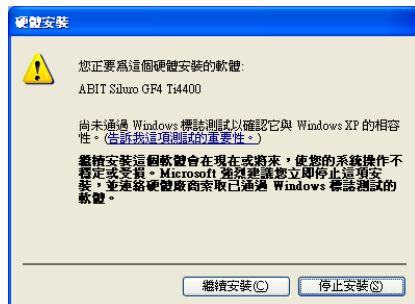
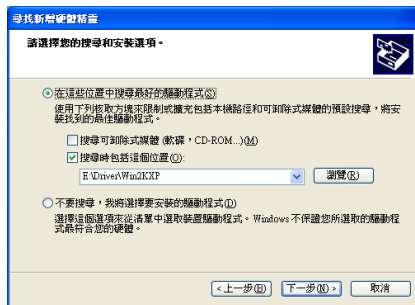
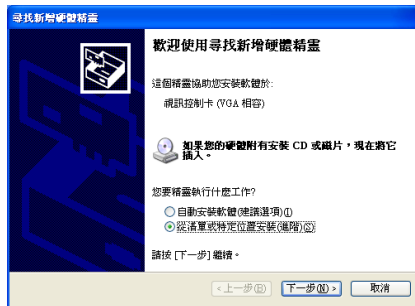
4. 如果您要安裝 DirectX，請按「是」，然後依照螢幕上的指示來完成設定。如果您不要安裝 DirectX，則請按「否」，然後重新開機。



### 3-3. Windows XP

#### 隨插即用設定：

1. 啟動電腦。
2. 當 Windows 偵測到您的 Siluro GF4 Ti4400/4600 顯示卡時，「歡迎使用尋找新增硬體精靈」對話方塊顯示出來。請按「下一步」繼續。
3. 選擇「在這些位置中搜尋最好的驅動程式(S)」，按「瀏覽」鍵找出驅動程式或輸入“E:\Driver\Win2KXP”，E:是光碟機代號。按「下一步」繼續。
4. 這是警告訊息，請按「繼續安裝」。



5. Windows 已經完成這個裝置的軟體安裝了。請按「完成」立即重新啓動電腦。



### 透過安裝光碟來自動設定：

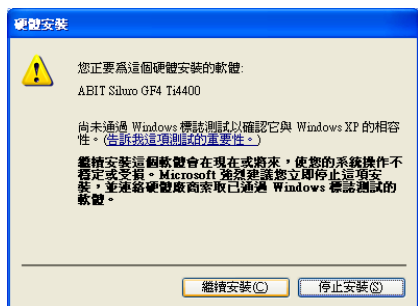
1. 啟動電腦，將安裝光碟放進光碟機，接著它應該會自動執行。如果沒有自動執行，您可以在安裝光碟的根目錄下執行可執行檔。之後，進入安裝驅動程式的畫面，安裝精靈畫面出現。點選「安裝驅動程式」。



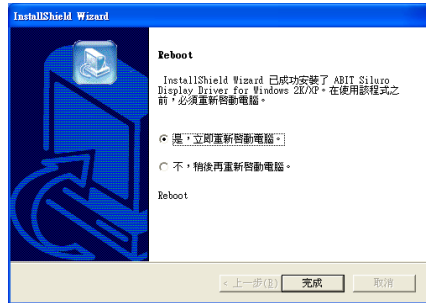
2. 歡迎畫面出現，按「下一步」開始安裝。



3. 這是警告訊息，請按「繼續安裝」。



4. Windows 已經完成這個裝置的軟體安裝了。如果您想要重新啓動電腦，請按「是，立即重新啓動電腦」。如果不要，請按「不，稍後再重新啓動電腦」；而且之後您必須以手動方式重新啓動電腦，才能有效的使用該裝置，因此，我們建議您立即重新啓動電腦。



## 第 4 章 公用程式設定

### 4-1. 設定顯示器內容

視窗中的「顯示器內容」其實就是一個控制面板，它可以幫助您去對顯示卡、顯示器（監視器）、性能相關的選項、色彩管理、畫面顯示位置以及 nView（雙視窗）等功能去做一些調整和設定。

要啓用視窗中的「顯示器內容」，您只需在工作列上的 ABIT 顯示列圖示上面單擊滑鼠右鍵，然後點選「Windows Display Properties...」後即可進入控制面板畫面。您也可以 Windows® 98、ME 或是 2000/XP 的桌面上按下滑鼠右鍵，選擇「內容(R)」進入「顯示器內容」選單，然後選擇「設定」→「進階(D)...」就可以進入顯示卡的細部調整項目。

#### 設定

顯示代表您的顯示器的圖示。如果顯示的圖示不止一個的話，請按一下每一個圖示查看對顯示器中的大數字。該顯示器的設定值會顯示在 [顯示器]、[色彩] 和 [螢幕區域]。

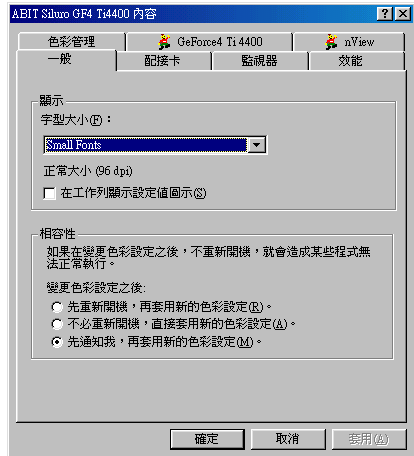
- **顯示器：**顯示所有安裝的 PCI 和 AGP 圖形介面卡。您的主要顯示器的介面卡會放在位置 1。若要使用額外的顯示器，請按一下它的圖形介面卡，然後按一下 [延伸此 Windows 桌面到另一顯示器] 核取方塊。
- **色彩：**為出現在 [顯示器] 中的圖形介面卡顯示目前的顯示器色彩設定。若要使用別的色彩設定，請按一下箭頭，然後按一下您想要的設定。
- **螢幕區域：**為出現在 [顯示器] 中的圖形介面卡顯示目前的顯示器螢幕區域設定。請拖曳滑棒以指定您想要的螢幕區域。圖素個數越多，您在螢幕上可以顯示的資訊就越多。



- **延伸此 Windows 桌面到另一顯示器：**選擇其圖形介面卡出現在 [顯示器] 中的顯示器。只有圖形介面卡出現在位置 2 或更高的顯示器才可以使用這個核取方塊。
- **進階：**按一下這裏就可以為顯示在 [顯示器] 中的圖形介面卡開啓 [內容] 對話方塊。

### 一般

- **字型大小：**顯示選擇的顯示器目前的字型大小。若要使用別的字型大小，請按一下箭頭，然後按一下您想要的字型大小。
- **先重新開機，再套用新的色彩設定：**指定您希望在改變系統色彩設定之後會自動重新啓動電腦。
- **不必重新開機，直接套用新的色彩設定：**指定您希望不必重新啓動電腦就會套用系統色彩設定的變更。  
有些程式在你做了變更之後必須重新啓動電腦才會正確顯示。若要避免這個問題，請關閉程式，改變色彩設定，然後再開始程式。
- **先通知我，再套用新的色彩設定：**指定 Windows 應不應該在您每次改變系統色彩設定時顯示要重新啓動的提示。





## 配接卡

顯示目前使用的顯示器配接卡類型。如果要安裝新顯示器配接卡的軟體，請按一下 [變更]。

- **變更：**按一下按鈕，安裝新顯示器配接卡的軟體。
- **重新整理速率：**按一下這裏就可以改變監視器的重新整理速率。

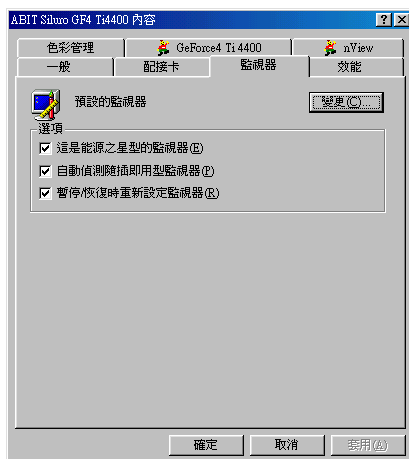
可用的選擇須視您擁有的監視器介面卡類型而定。這個設定一開始會設成您的監視器介面卡的預設速度。



## 監視器

- **變更：**按一下按鈕，安裝新監視器的軟體。
- **這是能源之星型的監視器：**表示您的監視器可以降低電源用量。對 Windows 採用這項功能而言，監視器必須使用 VESA Display Power Management Signaling (DPMS) 規格，或使用另一種低耗電方式（例如可攜式電腦的 LCD 螢幕）。如果您的監視器已有 Energy Star 標誌，它可能支援 DPMS。

Energy Star 是美國環境保護署（EPA）所施行的計畫，其目的在於減少個人電腦和周邊裝置的耗電量。Energy Star 標誌不代表 EPA 認可任何產品或服務。



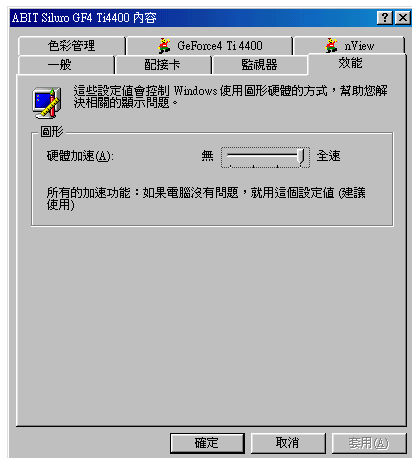
如果在顯現電源管理螢幕保護程式時，螢幕上所顯示的資訊不清楚或不合規定，請按一下按鈕，清除此核取方塊。

- **自動偵測隨插即用型監視器：**指定您希不希望 Windows 自動偵測您的電腦是否與隨插即用相容，並為它挑選正確的軟體。  
有些監視器介面卡會使螢幕在被偵測時閃動。如果發生的話，您最好清除這個核取方塊。
- **暫停/恢復時重新設定監視器：**指定您希不希望 Windows 在您把電腦設成暫停模式然後又恢復活動之後重設監視器。

大部分監視器介面卡會在監視器被重設時閃動螢幕。清除這個核取方塊，就可以避免閃動。然而，有些介面卡必須選取這個核取方塊才能正確運作。

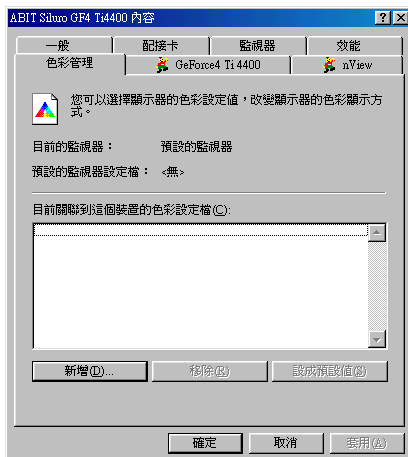
### 效能

- **硬體加速：**指出圖形硬體的加速程度。全速加速最快，對大部份的電腦而言，建議您最好使用此選項。如果電腦發生問題，而您認為是圖形加速造成的，請使用不會造成問題的最高全速設定。



## 色彩管理

列出目前與這部監視器相關的所有顏色設定檔。按一下某個設定檔，以便啟動該設定檔。否則，預設的設定檔會成為作用中的設定檔。



## GeForce4 Ti 4400

- **顯示器介面卡資訊：**此資訊詳細說明了目前選定的圖形介面卡之硬體特性。
- **驅動程式版本資訊：**此表列出了您的 NVIDIA 圖形介面卡目前使用的檔案與相關的版本資訊。
- **其他內容：**單按以存取您的 NVIDIA 圖形介面卡之附加功能。



### 3D 平滑處理設定值：

- **容許應用程式控制平滑處理模式：**此選項將自動為支援平滑處理的 3D 應用程式啟動最佳的平滑處理設定值。
- **手動選擇平滑處理模式：**此選項將容許您在執行 3D 應用程式時手動選擇使用的平滑處理模式。此選項將會關閉 3D 應用程式中的平滑處理。

**關閉（無平滑處理）：**如果您需要獲得應用程式的最高效能，請選擇此選項。

**2x：**此選項將會啟動使用 2x 模式進行平滑處理。它可以提升影像品質並提供高效能的 3D 應用程式。

**Quincunx Antialiasing (tm)：**此選項可啟用 GeForce GPU 家族擁有專利的 Antialiasing 技術，Quincunx Antialiasing™ 技術可提供您將 2X 模式下較慢速度的 Antialiasing 性能提昇至接近至 4X Antialiasing 的性能。

**4x：**此選項將會啟動使用 4x 模式進行平滑處理。它提供了最佳的影像品質，但會降低 3D 應用程式的效能。

**4xS (僅支援 Direct 3D)：**此選項可讓 Antialiasing 功能使用 4xS 模式，它可以提供比 4x 模式更高的影像品質，但會輕微地降低 3D 應用軟體的效能。請注意此設定僅會影響到使用 Direct3D 的應用程式。當您在執行 OpenGL 的應用軟體時，OpenGL 將會使用到下一個可用的 Antialiasing 設定（例如：可立即找到選項進行 6x 的設定）。



### Direct3D 設定值：

- **啟動邊緣霧化處理：**此選項用於開啓或關閉邊緣霧化模擬功能。Direct3D 指定具 D3D 硬體加速能力的顯示器介面卡應該可以執行頂點霧化或邊緣霧化。有些遊戲無法正確地查詢 D3D 硬體效能，並需要邊緣霧化支援。選擇此選項將可以確保您的 NVIDIA 圖形處理器可以正確執行此類遊戲。
- **在執行 Direct3D 應用程式時顯示徽標：**啟動 Direct3D 中的 NVIDIA 徽標。如果啟動此設定，在執行 Direct3D 應用程式時，螢幕下方的角落將會顯示 NVIDIA 徽標。



### OpenGL 設定值：

- **啟動緩衝區延伸功能：**容許驅動程式使用 OpenGL 延伸功能 GL\_KTX\_buffer\_region。這樣做可以提升支援此延伸功能的 3D 模型化應用程式之應用程式效能。
- **容許雙平面延伸功能使用本機的影像記憶體：**容許在 GL\_KTX\_buffer\_region 延伸功能啟動時使用本機影像記憶體。但是，如果可用的本機影像記憶體少於 8MB，則無法啟動雙平面延伸功能支援。如果關閉了上述「啟動緩衝區延伸功能」選項，此設定將無法作用。



- **使用快速線性 MIP 貼圖線性過濾功能：**容許快速線性 MIP 貼圖線性過濾功能將可以提高應用程式的效能，但是卻會降低一些影像品質。在大多數情況下，影像品質的降低並不明顯，因此您可能想要透過啟動此功能來獲取更高的效能。
- **啟動非均值過濾功能：**此選項容許 OpenGL 使用非均質過濾以提高影像品質。
- **關閉對增強型 CPU 指令組的支援：**選擇此選項可以關閉驅動程式對某些 CPU 使用的增強型指令的支援。某些 CPU 支援附加的 3D 指令，這些指令可以輔助 NVIDIA 圖形處理器並提高 3D 遊戲或應用程式的效能。此選項容許您在驅動程式中關閉對這些附加的 3D 指令的支援。這在進行效能比較或故障排除時很有用。
- **Force 16 bit Depth Buffer (強迫使用 16 bit 濃度緩衝器)：**此選項會強迫 OpenGL 驅動程式使用 16 bit 濃度緩衝器，而不理會由應用程式所選擇的畫素格式。這會明顯地改善濃度緩衝器的效能及其他的操作，但代價是會降低濃度緩衝器的精確度。
- **材質貼圖的預設色彩深度：**此選項可以判斷是否應該在 OpenGL 應用程式中，按照預設值使用特定色彩深度的材質貼圖。**使用桌面色彩深度** 將始終使用 Windows 桌面目前正在執行的色彩深度之材質貼圖。**始終使用 16 bpp 與始終使用 32 bpp 選項** 將強制使用特定色彩深度的材質貼圖，而不考慮桌面設定值。
- **緩衝區翻頁模式：**此選項可判斷全螢幕 OpenGL 應用程式的緩衝區翻頁模式。您可以從區塊傳送方式、翻頁方式或自動選擇中選擇。自動選擇容許驅動程式根據您的硬體組態來選擇最佳方式。
- **垂直同步：**此選項可讓您指定如何在 OpenGL 中處理垂直同步。**始終關閉** 將在所有 OpenGL 應用程式中始終關閉垂直同步。**按照預設值關閉** 除非應用程式明確要求啟動垂直同步，否則它將保持關閉狀態。**按照預設值開啟** 除非應用程式明確要求關閉垂直同步，否則它將保持啟動狀態。
- **Anisotropic Filtering：**此選項可允許 OpenGL 使用 Anisotropic 濾波器可以改善影像的品質，請注意開啓此功能可改善影像的品質，但代價是會降低效能。
- **在 PCI 模式中最多使用 xMB 系統記憶體進行材質貼圖：**這樣做可以讓圖形處理器充分地將指定用於材質貼圖儲存區系統記憶體的數量(顯示器介面卡本身安裝的記憶體除外)。註：可保留用於材質貼圖儲存區的系統記憶體最大容量，是根據您電腦上安裝的實體 RAM 容量來計算的。系統 RAM 越大，您可以設定的值就越大。此設定值僅套用於 PCI 顯示器介面卡(或在 PCI 相容模式下執行的 AGP 顯示器介面卡)。

- **自訂 OpenGL 設定值：**您已儲存的自訂設定值（或「調整值」）之清單。選擇此清單中的一個項目將會啟動設定值。要套用設定值，請選擇「確定」或「套用」按鈕。

### 重疊控制：

- **亮度、對比度、色相、飽和度：**請使用這些控制調整您顯示器的影像或 DVD 的播放品質。您可以分別控制亮度、對比度、色相及飽和度，以在您電腦上播放影像或 DVD 電影時獲取最佳的影像品質。
- **啟動影像重疊縮放：**啟動縮放控制可容許您放大影像輸出螢幕的特定區域。

**注意：**（當開啓覆蓋變焦功能時）：影像播放器將無法偵測到影像鏡射的所在位置，所以無法即時的更新變焦參數，此時將會顯示靜止的影像畫面。

- **選擇要縮放的螢幕區域：**讓您放大或縮小選定的影像播放螢幕區域。
- **縮放控制：**讓您放大或縮小選定的影像播放螢幕區域。
- **如果您的電視調諧器有問題，請核選此處：**啟動此選項將強制重疊軟體使用匯流排主控。建議您不要核選此選項，除非您遇到有關影像播放的問題，例如影像損毀或完全無影像。
- **影像鏡射控制：**單按此按鈕容許您存取 NView 複製模式提供的進階影像功能。請注意，必須啟動複製模式才能存取這些功能。

**注意：** 覆蓋控制只有當播放影像時才可以取得，像是在您的電腦播放 AVI 檔案或是 DVD 電影等。

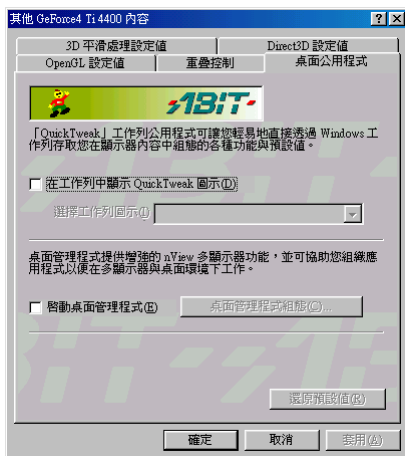


### 桌面公用程式：

- **在工作列中顯示 QuickTweak 圖示：**將 QuickTweak 圖示新增至 Windows 工作列。此圖示容許您透過一個方便的快顯式選單，「快速地」套用所有自訂 Direct3D、OpenGL 或色彩設定值。此選單還包含用於還原預設值與存取「顯示器內容」對話方塊的項目。

**注意：**在 nView 擴充桌面模式下，會多出「啟動桌面管理程式」的勾選項目，以及「桌面管理程式組態」的按鈕出現在桌面應用項目選單的對話框當中。

- **啟動桌面管理程式：**啟動桌面管理程式。桌面管理程式將會在使用 nView 多顯示器組態時啟動增強型功能，例如視窗管理快速鍵、對話方塊重新置中及縮放功能。桌面管理程式亦新增了對多桌面的支援，以協助您更好地組織應用程式工作空間。
- **桌面管理程式組態：**開啓桌面管理程式組態對話方塊。桌面管理程式組態對話方塊可控制所有的桌面管理程式功能與設定值，例如對話方塊重新置中選項、快速鍵選擇及應用程式管理設定值。



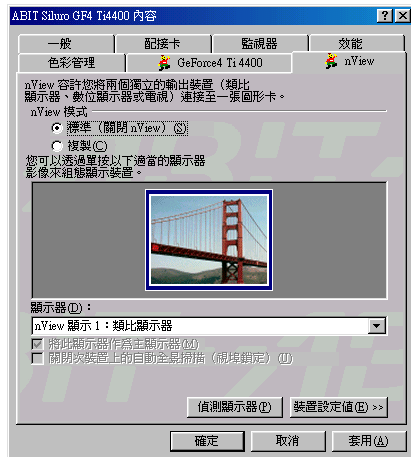


## nView

此 nView 選單可以讓您將兩部分別的輸出裝置（類比監視器、數位平面監視器或電視機）。連接到單一的顯示卡上。

### Windows 98/ME：

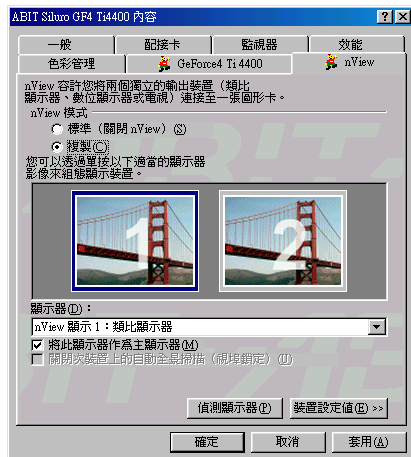
- **nView 標準模式（關閉 nView）：**如果僅有一個顯示裝置連接至您的顯示卡，請使用此模式。



- **nView 複製模式：**此模式會將主顯示器所顯示的內容完整精確地輸出至次裝置。

要開啓複製模式，請先選擇「複製(C)」模式之後再點選「確定」按鈕或是「套用(A)」按鈕即可。此時兩台顯示裝置顯示相同的畫面。

要關閉複製模式，請在選擇「標準模式」之後點選「確定」按鈕或是「套用(A)」按鈕即可。



- **顯示器：**顯示所有目前的 nView 顯示器。如果您連接了多個裝置，且已切換至非標準模式，您應選擇哪個顯示器為目前的顯示器。您也可以直接單按上述控制中的顯示器圖形以選擇它來作為目前的顯示器。
- **關閉複製裝置上的自動全景掃描（視訊口鎖定）：**啟動此功能將會鎖定目前選定顯示器上的目前全景掃描位置。這可讓您有效地將虛擬桌面「凍結」在某個位置。此功能對於簡報以及表現應用程式中的精細部份很有用。
- **強制偵測次連接器上的顯示器：**如果您將顯示器連接至次顯示連接器且未被偵測到，請核選此方塊。這對於舊式顯示器或使用 BNC 連接器進行連接的顯示器很有用。
- **裝置設定值：**單按此按鈕以設定或變更與目前顯示器所使用的輸出裝置相關之設定值。



## Windows 2000/XP：

除了延伸桌面模式被分割成兩個獨立的控制選項：**水平擴展**與**垂直擴展**，Windows 2000/XP 的 nView 功能幾乎與 Windows 98/ME 的相同。

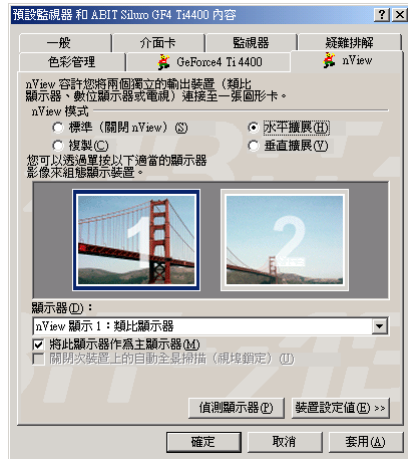
- **標準（關閉 nView）**：如果僅有一個顯示裝置連接至您的顯示卡，請使用此模式。



- **複製**：此模式會將主顯示器所顯示的內容完整精確地輸出至次要裝置。



- **水平擴展：**此模式容許您將 Windows 桌面水平擴展至兩個顯示裝置上。在此模式下，兩台顯示器將組合成一個擴展的大顯示面，這對在檢視寬度大於單一顯示器的項目時很有用。



- **垂直擴展：**此模式容許您將 Windows 桌面垂直擴展至兩個顯示裝置上。在此模式下，兩台顯示器將組合成一個擴展的大顯示面，這對在檢視寬度大於單一顯示器的項目時很有用。



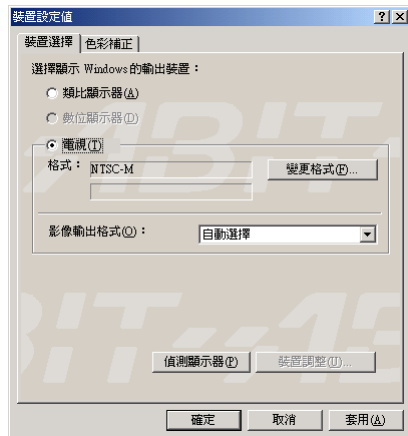
## 裝置設定值

### 輸出裝置：

在延伸桌面模式中，進階選單中的 nView 選單被兩個選單所取代：「輸出裝置」以及「色彩補正」。

這些選項容許您選擇輸出顯示裝置（根據顯示器介面卡所支援的裝置，您可以選擇顯示器、數位平板顯示器或電視）。

- **裝置設定值：**開啓一個可在其中為現用的顯示裝置自訂設定值的視窗。
- **格式：**顯示用於電視輸出的目前格式與國別設定值。
- **變更格式：**開啓一個可在其中指定特定電視輸出格式的視窗。
- **影像輸出格式：**可讓您指定傳送至電視的輸出訊號類型。如果您具有正確的連接器纜線，則 S 視訊輸出通常可比複合視訊輸出提供更高的輸出品質。如果您無法確定應該指定的訊號類型，請選擇自動選擇設定。



## 電視輸出：

請使用箭頭按鈕調整顯示器上的桌面顯示位置。

- **螢幕畫面定位：**請使用箭頭按鈕調整電視上的桌面顯示位置。

*註：*如果電視畫面因調整過度而出現顯示雜亂或空白的問題，您只需等待 10 秒鐘，畫面即會自動返回其預設位置。然後，您可以重新進行調整。當正確定位桌面之後，您必須在 10 秒鐘內按下「確定」或「套用」按鈕，以儲存該設定值。



- **重設：**根據目前的解析度，將桌面重設至其在電視上的預設位置。
- **亮度與對比度：**請使用這些控制調整電視影像的亮度與對比度。
- **閃爍過濾：**請使用此控制調整要套用到電視訊號的閃爍過濾程度。在使用硬體解碼器來播放 DVD 電影時，建議您完全關閉閃爍過濾。

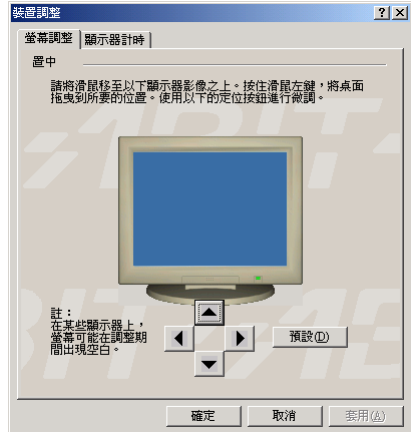
### 色彩補正：

- **數位振動：**可讓您更好地控制色彩分離與強度，從而使所有應用程式中的影像更亮麗清晰。
- **有效色彩頻道：**容許您選擇由滑棒控制的色彩頻道。您可以分別調整紅色、綠色或藍色頻道或同時調整這三個頻道。
- **亮度、對比度、伽瑪值：**滑棒控制容許您為選定的色彩頻道調整亮度、對比度或伽瑪值。色彩補正控制可協助您在顯示裝置上調補來源影像與其輸出之間的光度差異。此功能在使用影像處理應用程式時非常有用，它可以在您的顯示器上顯示更精確色彩的影像（如相片）。而且，很多使用3D 加速功能的遊戲畫面都很暗。在所有頻道中增加相同的亮度和（或）伽瑪值將可以使這些遊戲畫面更亮一些，這樣您就可以更清楚看見遊戲畫面。
- **自訂色彩設定值：**您已儲存的自訂色彩設定值之清單。選擇此清單中的一個項目將會啟動設定值。



### 螢幕畫面調整：

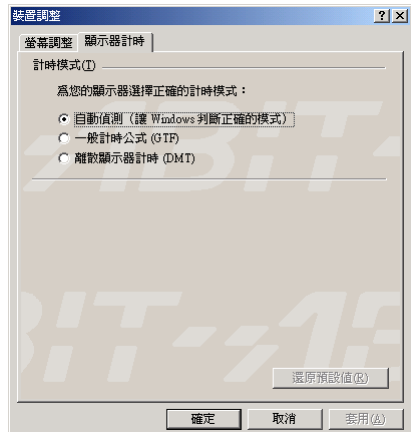
請使用箭頭按鈕調整顯示器上的桌面顯示位置。



### 顯示器計時：

容許您選擇顯示器的計時模式：

- **自動偵測：**容許 Windows 直接從顯示器本身接收正確的計時資訊。此為預設值。請注意，某些舊式顯示器可能不支援此功能。
- **一般計時公式 (GTF)：**是大多數較新式硬體使用的標準。
- **離散顯示器計時 (DMT)：**是一種較舊的標準，某些硬體仍然使用此標準。如果您的硬體要求使用 DMT，請啟動此選項。





## 4-2. SiluroDVD

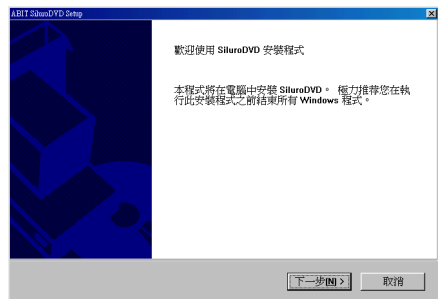
InterVideo 公司的 SiluroDVD 是一種易用的 DVD 播放器，組合了多種標準消費型 DVD 播放器的功能，例如，全面支援 VCD 2.0、精確解碼、可選使用者介面以及影像顯示選項。您可以播放 DVD 光碟或 VCD - SiluroDVD 會自動確定 DVD 光碟機中的光碟類型並使用正確的播放方式。

1. 啟動電腦，將安裝光碟放進光碟機，接著它應該會自動執行。如果沒有自動執行，您可以在安裝光碟的根目錄下執行可執行檔。之後，進入安裝驅動程式的畫面，安裝精靈畫面出現。

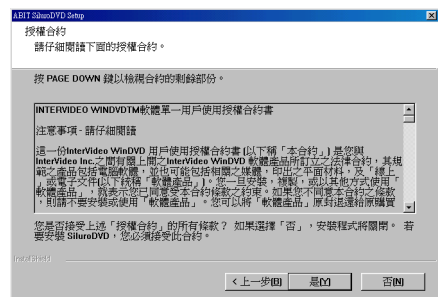
點選「SiluroDVD」。



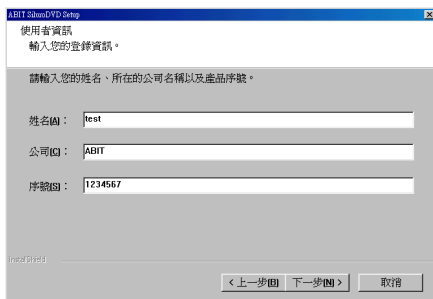
2. 歡迎畫面出現，點選「下一步」開始安裝。



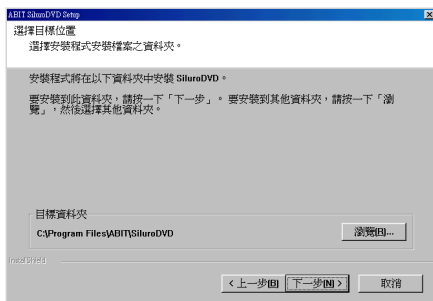
3. 閱讀授權合約。點選「是」繼續進行。



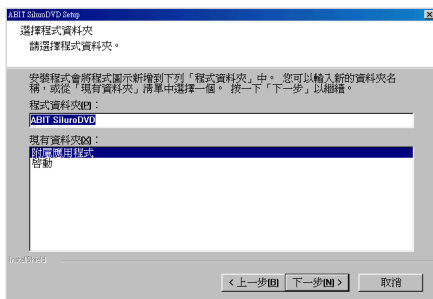
- 在文字方塊中鍵入您的姓名、公司名稱與 SiluroDVD 的序號，然後點選「下一步」繼續進行。



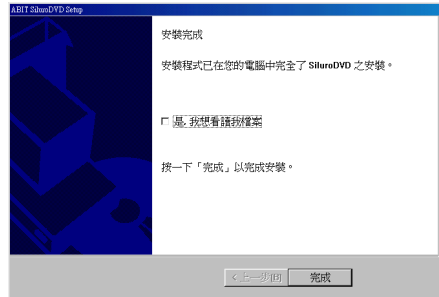
- 安裝程式將在以下資料夾中安裝 SiluroDVD。要安裝到此資料夾，請按「下一步」。要安裝到其他此資料夾，請按「瀏覽」，然後選擇其他資料夾。



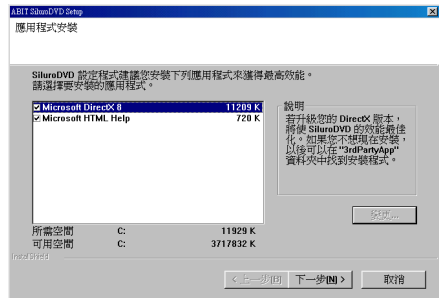
- 輸入新的資料夾名稱，或從現有資料夾清單中選擇一個。按「下一步」繼續進行。



7. 當安裝程式已經完成所有必須的安裝程序之後，您可以逕行點選「**Finish**」按鈕以完成安裝程序，或是您可以在您點選「**Finish**」按鈕以前，先點選「**Yes, I want to view the Readme File**」，以在安裝程式結束之後立即閱讀「**讀我**」檔案的內容。



8. 然後另外一個畫面將會出現，並問您是否要安裝 Help 檔案。如果您要繼續，請進行必要的步驟。如果您不想要安裝 Help 檔案，請您逕行點選「**Cancel**」按鈕以結束安裝程序。



### 4-3. DirectX

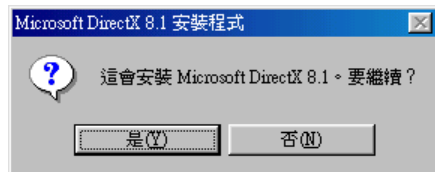
爲了最佳的 3D 硬體加速遊戲效能，請先安裝最新版的 DirectX 驅動程式。某些較新版的遊戲在您開始安裝前還會要求您先安裝 DirectX 驅動程式。

1. 啓動電腦，將安裝光碟放進光碟機，接著它應該會自動執行。如果沒有自動執行，您可以在安裝光碟的根目錄下執行可執行檔。之後，進入安裝驅動程式的畫面，安裝精靈畫面出現。

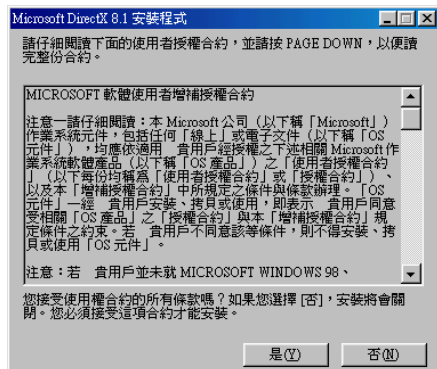
點選「DirectX」。



2. 點選「是」開始安裝。



3. 閱讀授權合約。點選「是」繼續進行。



4. 安裝程式完成所有安裝步驟時，程式會提醒您重開電腦。按「確定」來完成安裝。



**注意：**某些為較舊版 DirectX 所寫的遊戲程式可能不會在 DirectX 8.1 版本下工作正常。請在安裝之前先確認您的應用程式支援 DirectX 8.1；同時亦請注意 DirectX 8.1 是不能用一般方法來解除安裝的。

## 4-4. Graphic Max

我們為您提供了一套可以用來調整圖形處理器的工作速度以及圖形記憶體速度的工具。請記住，如果您使用了錯誤的設定值，可能會同時導致圖形處理器與圖形記憶體之損毀。在您要執行 **Graphic Max** 之前，請先仔細閱讀以下說明！

### 重要警告訊息

ABIT 不對本公用程式提供任何保證或支援。使用本公用程式的風險必須自負。其風險包括了所有因使用本公用程式所導致的損毀情形。如果您不接受警告，請勿使用本公用程式。

ABIT 不建議對您的硬體做任何超頻之設定。超頻會導致過熱，將使您的晶片受損。

如果您對顯示卡硬體不熟悉，我們強烈建議您不要使用本公用程式。錯誤的設定將會對您的圖形晶片、顯示卡及其他組件導致無法復原的損毀情形！

### 應用程式注意事項

本公用程式的功能在於為您微調顯示卡，使其在您系統上能夠保持最佳的穩定性。這套程式僅供 Windows® 98/ME 使用。

請選擇「開始」→「程式集」→「ABIT」→「Graphic Max」來啟動 **Graphic Max**。

如果您調整過了 **Graphic Max** 設定值，而在重新開機之後遇到了問題，您可以再重新開機進入「Windows 安全模式」，然後再執行「開始」→「程式集」→「ABIT」→「Graphic Max」→「Graphic Max Safe Mode Recovery」來清除之前的設定值。

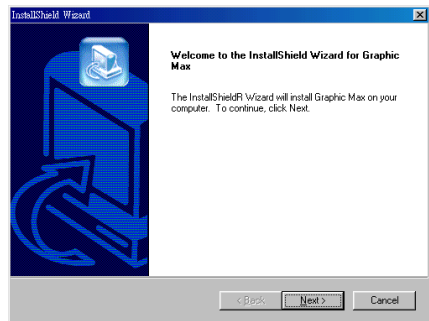
1. 啟動電腦，將安裝光碟放進光碟機，接著它應該會自動執行。如果沒有自動執行，您可以在安裝光碟的根目錄下執行可執行檔。之後，進入安裝驅動程式的畫面，安裝精靈畫面出現。點選「VGA 工具程式」。



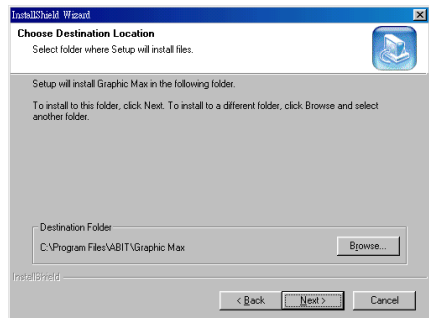
2. 點選「Graphic Max」。



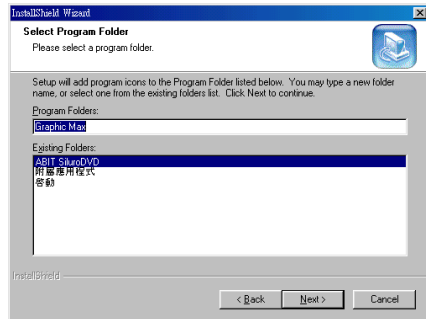
3. 歡迎畫面出現，點選「Next」開始安裝。



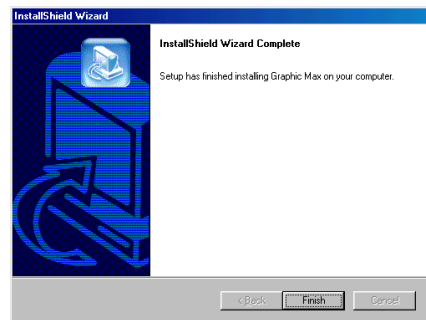
4. 安裝程式將在以下資料夾中安裝 Graphic Max。要安裝到此資料夾，請按「Next」。要安裝到其他此資料夾，請按「Browse」，然後選擇其他資料夾。



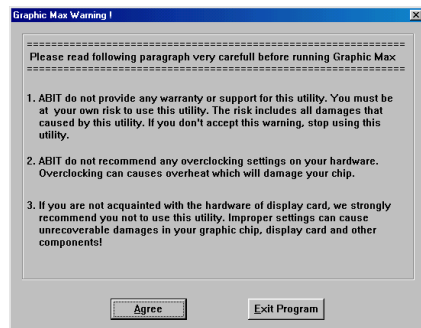
5. 輸入新的資料夾名稱，或從現有資料夾清單中選擇一個。按「Next」繼續進行。



6. 安裝完成，按「Finish」結束安裝。



7. 請選擇「開始」→「程式集」→「ABIT」→「Graphic Max」來啟動 Graphic Max。
8. 每次當您執行程式時，您都會看見這個警告訊息。請完整閱讀其內容，然後按「Agree」繼續進行。





9. 當 Graphic Max 螢幕顯示出來之後，您可以使用這兩個滑棒來調整「繪圖引擎」及「記憶體」的時脈頻率。請非常小心地調整這些數值。



## 4-5. 3Deep Color

3Deep Color 是一套用來為您所有的 2D 及 3D 遊戲更正光線、陰影及色彩的軟體公用程式。您可以獲得更真實的圖形及更棒的效果，另外在線上遊戲中，還可以佔有「先看到，先射擊」的優勢。最後，您還可以不必把雙手放在監視器的控制鈕上，讓雙手回到原本屬於的地方 – 也就是您的雷射火箭發射器的扳機上！

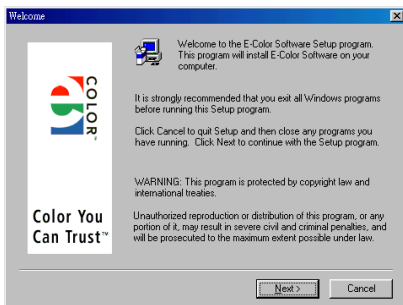
1. 啟動電腦，將安裝光碟放進光碟機，接著它應該會自動執行。如果沒有自動執行，您可以在此安裝光碟的根目錄下執行可執行檔。之後，進入安裝驅動程式的畫面，安裝精靈畫面出現。點選「VGA Utility」。



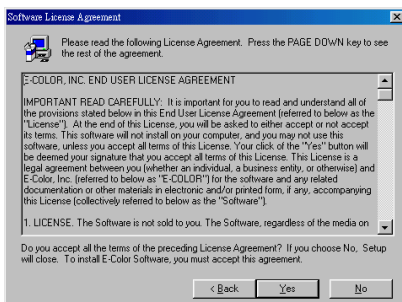
2. 點選「3Deep Color」。



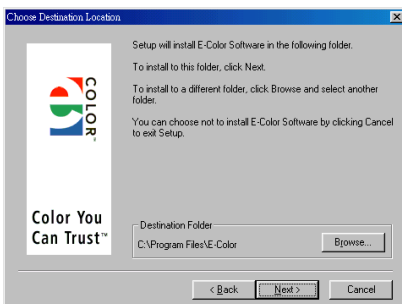
3. 歡迎畫面出現，點選「Next」開始安裝。



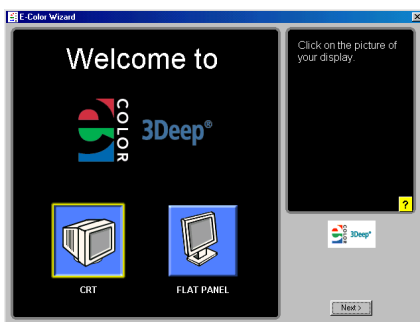
4. 閱讀授權合約。點選「Yes」繼續進行。



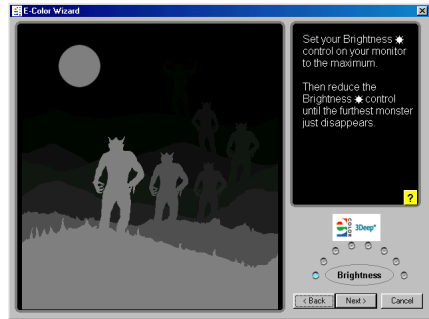
5. 安裝程式將在以下資料夾中安裝 E-Color。要安裝到此資料夾，請按「Next」。要安裝到其他此資料夾，請按「Browse...」，然後選擇其他資料夾。



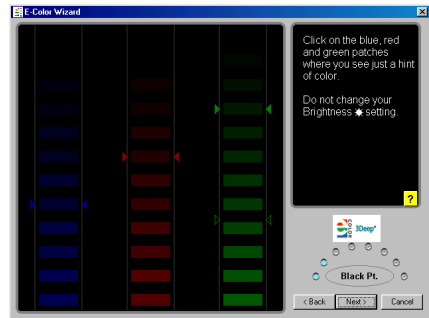
6. 3Deep Color 精靈出現。請就您的監視器類型來選擇是 CRT 或平面監視器。



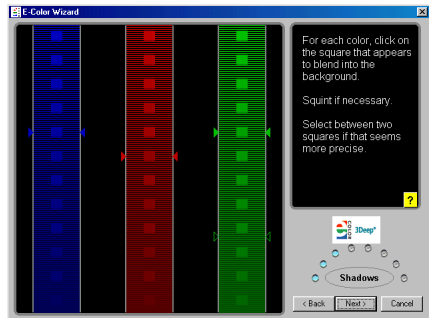
7. 請將監視器的亮度控制設定為最強，然後慢慢降低亮度，直到最遠的怪物影像看不見為止。



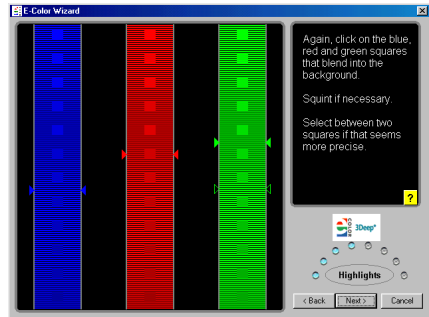
8. 按一下藍色、紅色與綠色有斑點提示的地方。現在先不要變更亮度。



9. 按一下幾乎要與背景合而為一的藍色、紅色與綠色方塊。



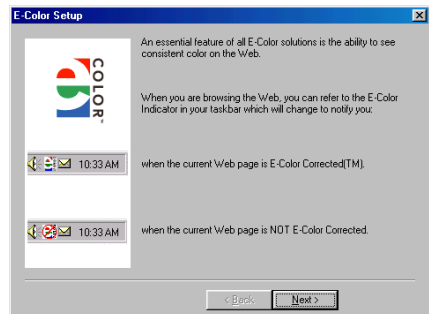
10. 按一下幾乎要與背景合而為一的藍色、紅色與綠色方塊。



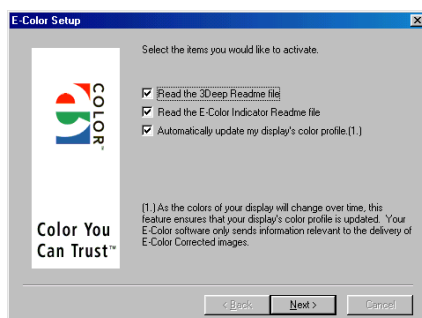
11. 按一下「Finish」結束 3Deep Color 設定。



12. 此選單解釋了每一個顯示於工作列上的不同圖示。



13. 請選擇您想要開啓的項目，然後點選「Next」按鈕。



#### 4-6. 顯示列圖示

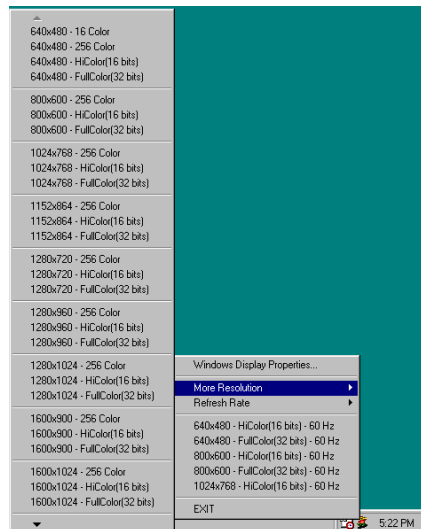
在安裝了顯示器驅動程式之後，您會在工作列的狀態區上看見一個顯示列圖示。請在該圖示上按滑鼠左鍵或右鍵來開啓「顯示列」，這是本圖形加速卡的功能捷徑。

**注意：**除了按一下此顯示列圖示可以控制顯示器內容以外，另一種方法是在 Windows 桌面上按滑鼠右鍵，然後按「內容」→「設定值」→「進階」，然後按對應的選單來更改顯示器設定值。

1. 在工作列狀態區中的顯示列圖示上按滑鼠右鍵。

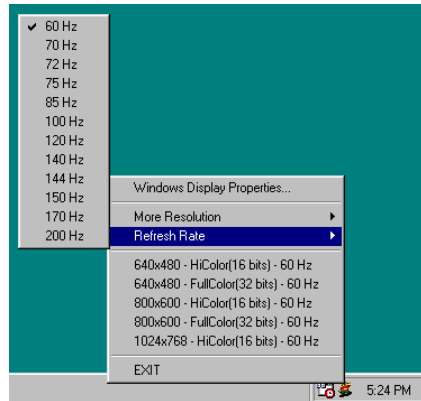


2. 會有一功能表跳出。請將游標移到「More Resolution」項目來叫出完整的解析度表。您可以直接在此選擇您要的顯示解析度。



3. 如果您要變更顯示配接卡的更新率，請將游標移到「Refresh Rate」，您可以在這直接選擇您要的更新率。

**注意：**請確定您的監視器支援您所選擇的較高更新率，否則您的監視器可能無法正確顯示。詳細規格請參考顯示器的使用者手冊。



4. 點選「Windows Display Properties...」可設定顯示器的內容。
5. 點選「Exit」可結束本程式。



---

## 4-7. BIOS 快閃公用程式

---

您可以從經銷商處更新 Siluro GF4 Ti4400/Ti4600 驅動程式或 BIOS 檔案，或者直接從我們的網頁來下載，網址是：<http://www.abit.com.tw>。

**注意：**當您使用快閃公用程式來 flash BIOS 時，螢幕將會持續閃爍約 10 秒鐘。這是正常的現象，並非故障情形。在這段期間內，請勿重新開機，否則將會導致快閃記憶體故障。

1. 在您的電腦開機時進入 DOS 環境之下，或者在 Windows 95/98 底下開啓 DOS 視窗。

將安裝光碟放進光碟機中。

2. 從 D:\NVFLASH( D:代表光碟機代號 )將 DOS4GW.EXE 與 NVFLASH.EXE 複製到新的目錄底下。
3. 將新的 BIOS 二進位檔案複製到新的目錄底下。
4. 移到新的目錄底下，並鍵入以下指令：  
NVFLASH -F[Filename] （[Filename]指 BIOS 二進位檔案的檔名。）  
然後按下「Enter」鍵。程式將會開始 flash 您的顯示卡 BIOS。
5. 當 flash 完畢之後（螢幕將會再度顯示影像），您必須重新啓動您的電腦系統使 flash 生效。

以下指令是 NVIDIA Flash ROM 公用程式 V4.13 的指令，僅供參考。

NVIDIA Flash ROM 公用程式 v04.13 指令清單：

### 使用範例：NVFLASH -s4 -f BIOS.ROM -l

- f<filename> 使用<檔案名稱>來更新 ROM，然後做比較以及~CRC32。
- b <filename> 讀取 ROM 並且儲存到<檔案名稱>。
- k <filename> 讀取 ROM 並且與<檔案名稱>做比較。
- x <filename> 由檔案轉換 TV 的資料到 EEPROM。
- v <filename> 顯示檔案的版本以及~CRC32（如果沒有檔案名稱，則在 ROM 動作）。
- E 清除 ROM。 -e 清除 ROM。
- d [bytes] 顯示 EEPROM 中前 256 組資料的第一個位元（預設值為 256 位元）
- c 檢查支援的 EEPROM。
- l 不要點亮鍵盤的 LED。
- p 如果檔案以及晶片的 PCI VenID/DevID 錯誤時不要暫停動作。
- u 如果檔案以及晶片的 PCI subsystem ID 錯誤時不要暫停動作。
- h 當其他的工作完成以後重新啟動 PC。
- w ROM 具有寫入保護功能（此指令只會對某些 ROM 有作用）。
- r 移除 ROM 的寫入保護功能（此指令只會對某些 ROM 有作用）。
- a 列出所有在系統中找到的 NVIDIA 顯示裝置。
- i <index> 迫使指定的裝置索引
- ? 顯示此畫面。
- s <level> 靜默等級（Silence level）：
  - default 所有的警示聲響（Beeps）。
  - #=4 (or 2) 沒有進行過程的警示聲響。
  - #=5 (or 1) 沒有任何警示聲響（Beeps）。
- o <level> 覆寫安全檢查等級：
  - default unknown EEPROM | NV 晶片應用程式失敗。
  - level=1 unknown EEPROM 可接受讀取操作。
  - level=2 unknown NV 晶片可接受讀取/寫入操作。
  - level=3 結合 1 和 2 的影響（無法寫入未知的 EEPROM）。

---

## 附錄 A. 如何獲得技術支援

---

（從我們的網站）<http://www.abit.com.tw>

（北美地區）<http://www.abit-usa.com>

（歐洲地區）<http://www.abit.nl>

感謝您選擇 ABIT 產品。ABIT 透過代理商、經銷商及系統整合商來銷售我們所有的產品，我們不直接面對一般使用者。如果您需要任何的服務，在您發電子郵件尋求技術支援之前，請先洽您的經銷商或整合商，他們是將系統銷售給您的負責人，他們應該最知道如何處理問題，他們對您的服務可以做為您日後是否繼續購買我們的產品的最佳依據。

我們感謝所有的客戶，並期望能夠為您提供最佳的服務。為客戶提供最快速的服務，是我們的優先處理要務。但是，我們從世界各地接到無數的電話與電子郵件。就目前狀況來講，我們不可能對每一個個別的詢問提供回應。因此，如果您發電子郵件給我們，您很可能會收不到答覆。我們對我們的產品做過許多的相容性測試與可靠度測試，希望確保我們的產品擁有最佳的品質與相容性。如果您需要服務或技術上的支援，請您瞭解我們所受到的限制，**並請您先與將產品銷售給您的經銷商聯繫。**

為了加速我們的服務，我們建議您在與我們聯繫之前先按照以下的程序處理。在您的協助之下，我們將能夠滿足我們對您的承諾，為絕大多數的 ABIT 客戶提供最佳的服務：

1. **查閱手冊。**這一點聽起來很簡單，不過我們也在手冊的撰寫上下了很大的功夫。有許多資訊不只是與主機板有關。隨主機板出售的光碟機也有其專用的手冊與驅動程式。如果您缺少任何一個項目，請到我們網站中的「程式下載區」或到我們的 FTP 伺服器下載。
2. **下載最新的 BIOS、軟體或驅動程式。**請到我們網站上的「程式下載區」，看看我們是否提供了最新的 BIOS。我們花了許多時間開發最新的 BIOS，希望能夠修正錯誤或不相容的地方。同時，亦請確定從您的介面卡製造商處取得最新的驅動程式！
3. **到我們的網站上查閱 ABIT 技術名詞指南與常見問答集。**我們試圖讓我們的常見問答集不斷的擴充，使其中的資訊更豐富、更有幫助。如果您有任何的建議，請通知我們。關於主題的部分，請查閱我們的「熱門常見問答集」！

4. **網際網路新聞群組。**這裡有豐富的資訊來源，並也有許多人可以為您提供協助。ABIT 的網際網路新聞群組在 [alt.comp.periphs.mainboard.abit](http://alt.comp.periphs.mainboard.abit)，這是一個讓大家交換資訊、討論有關 ABIT 產品經驗的好地方。您常會發現，您所提出的問題，以前已經被提出許多次了。這是一個公開的網際網路新聞群組，並且提供自由的討論。

以下是一些較受歡迎的新聞群組清單：

[alt.comp.periphs.mainboard.abit](http://alt.comp.periphs.mainboard.abit)  
[comp.sys.ibm.pc.hardware.chips](http://comp.sys.ibm.pc.hardware.chips)  
[alt.comp.hardware.overclocking](http://alt.comp.hardware.overclocking)  
[alt.comp.hardware.homebuilt](http://alt.comp.hardware.homebuilt)  
[alt.comp.hardware.pc-homebuilt](http://alt.comp.hardware.pc-homebuilt)

5. **詢問您的經銷商。**您的 ABIT 授權代理商應該能夠以最快的速度為您提供有關技術方面問題的解決方案。我們透過代理商來銷售我們的產品，代理商再透過經銷商及店家來銷售。您的經銷商應對您的系統組態非常熟悉，並且可以比我們更有效率地來解決問題。總結來講，您的經銷商會將您視為可能會購買更多產品，也可能會介紹親朋好友向他購買的重要客戶。他們負責將系統整合好並銷售給您。他們最瞭解您的系統組態，也最清楚您的問題所在。他們也會擁有合理的退貨或退費政策。他們對您提供的服務也可以做為您未來是否繼續購買的重要參考依據。
6. **聯絡 ABIT。**如果您覺得有必要直接與 ABIT 聯繫，您可以發電子郵件給 ABIT 的技術支援部門。首先，請與您最近的分公司的支援小組聯繫。他們對您當地的地理環境及問題最為熟悉，並且會對哪家經銷商提供了什麼樣的產品與服務最瞭解。鑑於每日湧進的大量電子郵件及其他因素，例如重複產生問題所需的時間等，我們可能無法答覆所有的電子郵件。請您諒解，我們是透過代理商的通路來銷售產品，所以沒有足夠的資源可以服務每一位使用者。但是，我們會盡力協助每一位客戶。同時也請您瞭解，我們的每一個技術支援小組都以英文做為第二語言，如果您所提出的問題可以馬上獲得瞭解，您得到協助答覆的機率便會提高。請務必使用非常簡單、精確的語言來清楚陳述您的問題，避免使用不著邊際或過多修飾的表達方式，並請記得務必列出您的系統組件。以下是我們所有分公司的聯絡資訊：

北美洲與南美洲的客戶，請聯絡：

**ABIT Computer (USA) Corporation**

46808 Lakeview Blvd.

Fremont, California 94538 U.S.A.

[sales@abit-usa.com](mailto:sales@abit-usa.com)

[technical@abit-usa.com](mailto:technical@abit-usa.com)

電話：1-510-623-0500

傳真：1-510-623-1092

英國及愛爾蘭的客戶，請聯絡：

**ABIT Computer Corporation Ltd.**

Unit 3, 24-26 Boulton Road

Stevenage, Herts SG1 4QX, UK

[abituksales@compuserve.com](mailto:abituksales@compuserve.com)

[abituktech@compuserve.com](mailto:abituktech@compuserve.com)

電話：44-1438-228888

傳真：44-1438-226333

德國及荷比盧三國（荷蘭、比利時、盧森堡），請聯絡：

**AMOR Computer B.V. (ABIT's European Office)**

Van Coehoornstraat 7,

5916 PH Venlo, The Netherlands

[sales@abit.nl](mailto:sales@abit.nl)

[technical@abit.nl](mailto:technical@abit.nl)

電話：31-77-3204428

傳真：31-77-3204420

不包含在以上地區的國家，請聯絡：

**台灣總公司**

當您與我們聯絡時，請注意，我們位於台灣，我們的時區是 8+ GMT 時間。  
此外，我們的假日也可能與貴國假日不同。

**陞技電腦股份有限公司**

台灣台北市 114 內湖區陽光街 323 號

[sales@abit.com.tw](mailto:sales@abit.com.tw)

[market@abit.com.tw](mailto:market@abit.com.tw)

[technical@abit.com.tw](mailto:technical@abit.com.tw)


電話：886-2-8751-8888


傳真：886-2-8751-3381


7. **RMA 服務。**如果您的系統之前是正常的，但突然無法使用了，而您最近也沒有安裝任何新軟體或新硬體，那麼您可能有某項組件故障了。請與您購買產品的經銷商聯繫。您可以從經銷商處獲得 RMA 服務。
8. **向 ABIT 報告相容性問題。**由於我們每日會收到無法計數的電子郵件，我們必須將某些類型的信件列為優先處理信件。因為這個原因，任何提供給我們的相容性報告，如過記載了詳細的系統組態資訊及錯誤狀況，我們會將這類信件列為優先處理信件。對於其他的問題，很抱歉，我們無法直接答覆。不過您的問題將會被刊載到網際網路新聞群組上，讓大部分的使用者都能藉由您的資訊而獲益。請時常查閱新聞群組。
9. **要如何取得技術支援？**如果您遇到任何問題，需要技術人員的協助，請先花一點時間填好「技術支援表格」，並將其寄給您的經銷商或寄給我們的技術支援信箱。信箱地址為：[technical@abit.com.tw](mailto:technical@abit.com.tw)。我們將盡快為您解決您的問題。您必須將您的配備資訊提供給我們。另外也請您詳細記錄您所遇到的問題狀況。這對我們很有幫助，可以讓我們的技術人員更快速地分析出您的問題所在。


在「技術支援表格」上標有星號「\*」的項目，表示是一定要填上的資訊。


技術支援表

 公司名稱：

 電話：

 聯絡人：

 傳真：

 電子郵件位址：

VGA 卡產品名稱	*	VGA 卡 BIOS 版本	*
主機板製造商，型號及晶片組類型	*	VGA 卡軟體及驅動程式版本	*
作業系統類型	*	顯示器製造商及型號	*
硬體名稱	型式	規格	
CPU 類型及速度	*		
硬碟 <input type="checkbox"/> IDE1			
<input type="checkbox"/> IDE2			
光碟機 <input type="checkbox"/> IDE1			
<input type="checkbox"/> IDE2			
系統記憶體大小 (SDRAM)	*		
	*		
介面卡			

問題說明:



陞技電腦股份有限公司感謝您

**<http://www.abit.com.tw>**