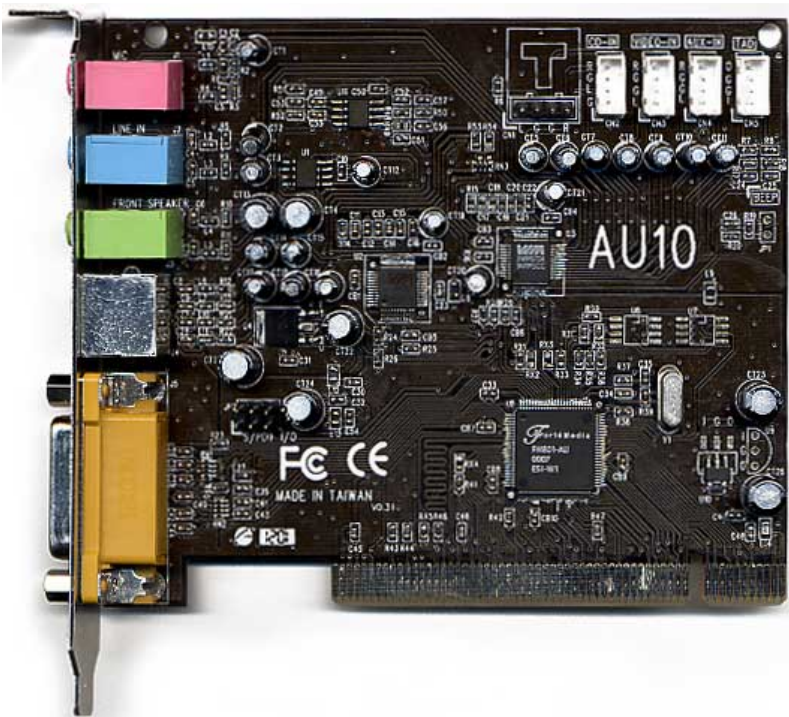


ABIT Home Theater AU10 5.1 Kanal-Soundkarte

Installationsanleitung und Benutzerhandbuch



Copyright und Garantie

Die Information in diesem Dokument kann ohne vorherige Ankündigung geändert werden und stellt keine Verbindlichkeit oder Verantwortung seitens des Herstellers für mögliche Fehler in diesem Handbuch dar.

Hinsichtlich Qualität, Genauigkeit oder Eignung werden für keinen Teil dieses Dokuments direkte oder indirekte Garantien ausgegeben. In keinem Fall ist der Hersteller haftbar für direkte, indirekte, besondere, zufällige oder Folgeschäden aufgrund Defekten oder Fehlern dieses Handbuchs oder des Produkts.

In diesem Handbuch erscheinende Produktnamen dienen ausschließlich Identifikationszwecken. In diesem Dokument erscheinende Warenzeichen, Produktnamen oder Markennamen sind Eigentum der jeweiligen Eigentümer.

Dieses Dokument enthält durch Kopierschutzgesetze geschützte Informationen. Alle Rechte sind vorbehalten. Kein Teil dieses Handbuchs darf ohne vorherige schriftliche Erlaubnis des Herstellers durch jegliche mechanische, elektronische oder andere Mittel vervielfältigt werden.

Bei falscher Einstellung der Soundkarte durch den Anwender, die zum Versagen des Soundkarte oder zu Störungen führen, sprechen wir uns jeglicher Verantwortung frei.

ABIT Home Theater AU10

5.1 Kanal-Soundkarte

Index

KAPITEL 1. BEVOR SIE BEGINNEN	1-1
1-1. HAUPT-EIGENSCHAFTEN.....	1-1
1-2. EIGENSCHAFTEN UND NUTZEN.....	1-2
1-3. WAS ENTHÄLT DIE SCHACHEL? (VERPACKUNGSINHALT)	1-3
KAPITEL 2. HARDWARE-INSTALLATION	2-1
2-1. LAYOUT DER KARTE	2-1
2-2. ANSCHLÜSSE UND HEADER.....	2-2
2-3. KARTENINSTALLATION	2-3
KAPITEL 3. TREIBERINSTALLATION.....	3-1
3-1. INSTALLATION DES AU10-TREIBERS FÜR WINDOWS® 98	3-2
3-2. INSTALLATION DES AU10-TREIBERS FÜR WINDOWS® NT 4.0 SERVER/WORKSTATION.....	3-5
3-3. INSTALLATION DES AU10-TREIBERS FÜR WINDOWS® 2000	3-6
3-4. INSTALLATION DES AU10-TREIBERS FÜR DOS UNTER WINDOWS®	3-8
3-5. INSTALLATION DES AU10-TREIBERS FÜR DOS.....	3-9
KAPITEL 4. DIE INTERVIDEO WINDVD™ 2000 SOFTWARE-ANWENDUNG	4-1
4-1. INSTALLATION DES WINDVD™ 2000-TREIBER FÜR WINDOWS® 2000	4-1
4-2. FERNSTEUERUNG (OPTIONAL)	4-2
4-3. FERNBEDIENUNG (OPTIONAL)	4-3
KAPITEL 5. INTERVIDEO WINRIP™ SOFTWARE.....	5-1
5-1. WINRIP INSTALLATION	5-1
5-2. WINRIP-KONFIGURATION	5-6
KAPITEL 6. DIE YAMAHA SOFTSYNTHESIZER SOFTWARE- ANWENDUNG	6-1
6-1. INSTALLATION DES YAMAHA S-YXG50-TREIBERS	6-1
6-2. AKTIVIERUNG VON YAMAHA SOFTSYNTHESIZER	6-2

Anhang A. Produkt-FAQ

Anhang B. Technische Unterstützung



Kapitel 1. Bevor Sie beginnen

Herzlichen Glückwunsch! Sie haben eine der leistungsstärksten 3D-Soundkarten erworben, die auf dem Markt erhältlich sind. In diesem Kapitel erläutern wir Ihnen die Haupteigenschaften, weitere Eigenschaften und deren Vorteile sowie den Verpackungsinhalt der ABIT Home Theater AU10-Soundkarte.

1-1. Haupteigenschaften

- ForteMedia FM801-AU-Audiocontroller
- 5.1-Kanal-Ausgabe
- PCI 2.1-kompatibel
- Unterstützung für Oft MPEG-II
- Kompatibel mit Microsoft® DirectSound und MMSystem
- Unterstützung für 128-Voice Software WaveTable Synthesizer
- Unterstützung für Superior 3D positional Audio
- Kompatibel mit Creative Environmental Audio (EAX), A3D 1.0-Spielen
- Unterstützung für DOS-Spiele ohne Softwareemulation
- Analoges/Digitales Joystick-Interface
- Kompatibel mit Legacy Audio
- Hardwarekompatibel mit Sound Blaster Pro
- AdLib-kompatibler Musiksynthesizer
- MPU401 UART Mode MIDI-Interface

1-2. Eigenschaften und Nutzen

Eigenschaften	Vorteil
Yamaha XG	<p>Hochqualitativer Sound in CD-Qualität</p> <p>Unterstützung des XG-Format mit einem großen Bereich an Soundeffekten und anderen, diversen Effekten.</p> <p>Dynamisches Filtern ermöglicht das Reproduzieren feiner Musiknuancen.</p> <p>Gleichzeitige Wiedergabe von MIDI und Audio ist nun möglich.</p>
WinDVD2000	<p>WinDVD ist ein Software-DVD Decoder/Player, der den steigenden Ansprüchen für die DVD-Wiedergabe auf dem PC entspricht. Dieser Software-DVD Decoder/Player beinhaltet integrierte MPEG1- und MPEG2-Wiedergabe, einen leistungsstarken VCD 2.0-Player sowie MP3-Audiodatei und SVCD-Wiedergabe. Die Dolby AC-3 und DTS-Dekodierungsfunktion unterstützt 6-Kanal-Ausgang.</p>
Fernbedienung	<p>Durch die weltweit einzige vollständige Fernbedienung können Sie sich zurücklehnen und sich Ihre DVD in Ruhe ansehen und die digitale 5.1-Kanal-Ausgabe genießen. Wie bei Bedienung einer TV-Fernbedienung müssen Sie nicht mehr aufstehen, um Einstellungen an Ihrem Wiedergabegerät vorzunehmen.</p> <p>Sie können die Fernbedienung ebenfalls im Büro zur Kontrolle Ihrer PowerPoint-Präsentationen verwenden.</p>
Tolle Soundklarheit	<p>Höchste Qualität bei Wiedergabe und Aufnahme durch Trennen von Digitalcontroller (FM801) und CODEC (AC'97).</p>
Soundgenauigkeit bis auf die Musiknoten	<p>Unterstützung für Software-Wavetable-Synthesizer (Musiksynthesizer-Engine).</p>
WinRip™	<p>Bietet Ihnen eine komplettes Umfeld für Audiowiedergabe und -aufnahmen für alle aktuellen Audioformate, einschließlich MP3, MP2, WAVE, MIDI, und Audio CD für Abits 5.1-Kanal-Wiedergabegerät.</p>
3D Positionaler Sound	<p>Q3D ist der von QSound bereitgestellte, positionelle 3D-Soundalgorithmus. Er kann ein System mit zwei Lautsprechern als "Full Surround Sound"-Quelle erscheinen lassen. Er unterstützt Microsoft® Direct Sound und positionelle 3D-Spiele. Durch diesen Treiber können Sie Ihre AU10 PCI-Soundkarte zum Spielen von aufregenden Computerspielen mit positionellem 3D-Sound benutzen.</p>

1-3. Was enthält die Schachtel? (Verpackungsinhalt)

Lesen Sie diesen Abschnitt für Informationen über den Inhalt der ABIT Home Theater AU10-Soundkarten-Verpackung.

- (1) ABIT Home Theater AU10-Soundkarte
- (1) G9 6-Kanal-Kabel
Rote Buchse: Anschluss der vorderen Lautsprecher
Weiße Buchse: Anschluss der hinteren Lautsprecher
Schwarze Buchse: Anschluss des mittleren Lautsprechers /Subwoofer
- (1) Fernbedienung (optional)
- (1) Fernempfängerkabel (optional)
- (1) Benutzerhandbuch
- (1) ABIT Home Theater AU10-Soundkarten-Installations-CD

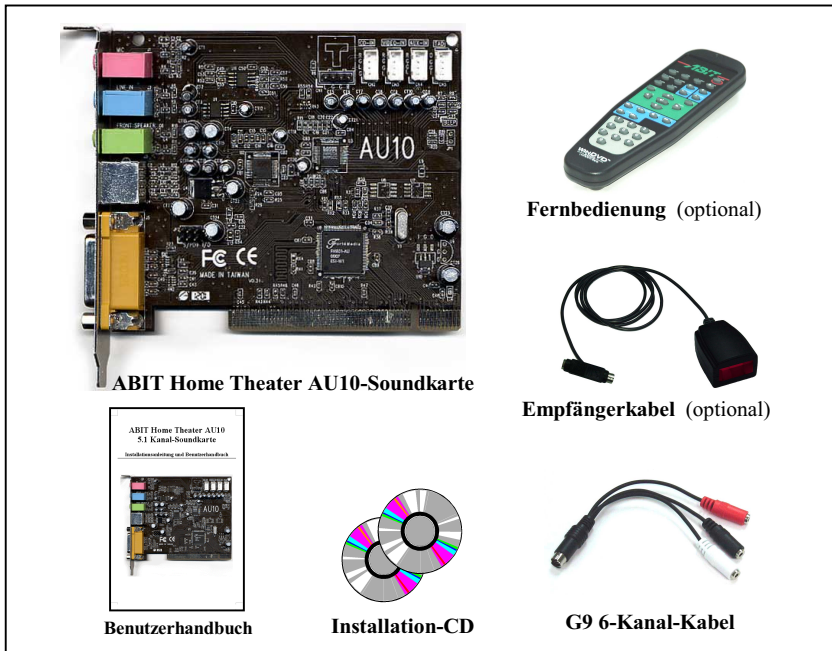


Abbildung 1-1. Verpackungsliste der ABIT Home Theater AU10-Soundkarte

ANMERKUNG: Überprüfen Sie Ihre ABIT Home Theater AU10-Soundkarte gründlich und stellen fest, ob ein Bestandteil der Karte gelockert oder abgebrochen ist. Schicken Sie die Soundkarte so schnell wie möglich zum Umtausch an Ihren Händler zurück, sollte sie beschädigt sein.

Kapitel 2. Hardware-Installation

Die Hardwareinstallation der ABIT Home Theater AU10-Soundkarte ist einfach und lässt sich schnell durchführen. Stecken Sie die ABIT Home Theater AU10-Soundkarte lediglich in eine freie PCI-Schnittstelle auf Ihrem Motherboard und fixieren sie an der Rückseite.

2-1. Layout der Karte

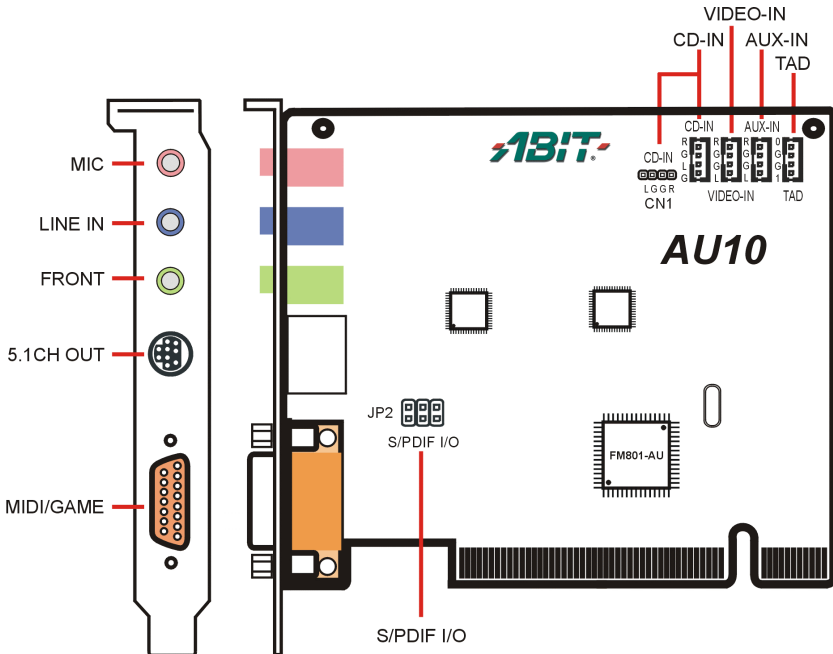


Abbildung 2-1. Schaltkreisdiagramm der ABIT Home Theater AU10-Soundkarte

2-2. Anschlüsse und Header

- **MIC:** Zum Anschluss eines Mikrofons.
- **LINE IN:** Zum Anschluss einer externen Audioquelle.
- **FRONT:** Zum Anschluss des Audiosystems mit 2 Lautsprechern.
- **5.1CH OUT:** Zum Anschluss des Audiosystems mit 6 Lautsprechern.
- **MIDI/GAME:** Zum Anschluss eines MIDI-Players oder eines Joysticks.
- **CD-IN:** Zum Anschluss des Audio-Out-Anschlusses eines internen CD/DVD-ROM-Laufwerks.
- **VIDEO-IN:** Zum Anschluss einer zusätzlichen Grafikkarte.
- **AUX-IN:** Zum Anschluss eines Hilfseingangs.
- **TAD:** Zum Anschluss der Modemkarte.
- **S/PDIF I/O:** Zum Anschluss des Digital-Audioeingangs. Beachten Sie, dass der Anschluss von S/PDIF ein optionales "Daughter Board" erfordert.

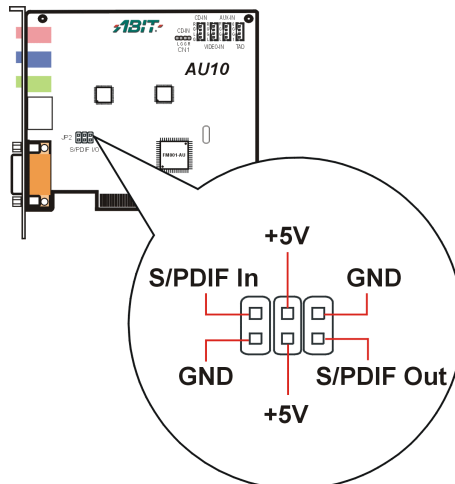


Abbildung 2-2. Poldefinition für S/PDIF I/O-Anschlüsse.

2-3. Karteninstallation

- Schritt 1.** Schalten Sie den PC und alle an ihn angeschlossenen externen Geräte (z.B. Drucker...usw.) ab und nehmen daraufhin das PC-Gehäuse ab.
- Schritt 2** Finden Sie eine freie PCI-Erweiterungs-Schnittstelle. Ihre ABIT Home Theater AU10-Soundkarte kann in einer beliebigen PCI-Erweiterungs-Schnittstelle installiert werden. Entfernen Sie die Metallabdeckung der ausgewählten Schnittstelle. Heben Sie sich die Schraube auf.
- Schritt 3** Richten Sie die ABIT Home Theater AU10-Soundkarte an der Erweiterungsschnittstelle aus. Halten Sie die Karte an ihren Kanten und stecken die Karte in die Schnittstelle. Führen Sie dies nicht mit Gewalt durch und drücken auf keinerlei Komponenten der Soundkarte. Vergewissern Sie sich, dass sie fest in der Schnittstelle steckt und vollständig fixiert ist.
- Schritt 4** Schrauben Sie die ABIT Home Theater AU10-Soundkarte in der Erweiterungsschnittstelle fest. Richten Sie die Kerbe der Befestigungsklammer der Soundkarte an der Rückseite des Computergehäuses aus. Benutzen Sie zum Befestigen der Soundkarte die Schraube, die Sie von der Metallabdeckung entfernt haben.
- Schritt 5** Schließen Sie den CD/DVD-ROM-Audioausgang über das Audiokabel Ihres CD/DVD-ROMs an die ABIT Home Theater AU10-Soundkarte an (Siehe Abbildung 2-1).
- Schritt 6** Schließen Sie die erforderlichen Kabel an die Soundkarte an – auf der Rückseite der Soundkarte befinden sich drei externe Audioausgänge: “MIC”, “LINE IN” und “FRONT”. Schließen das Kabel Ihres Lautsprechers an die Buchse “FRONT” an.
- Schritt 7** Bringen Sie das Computergehäuse wieder auf Ihrem Computer an. Nun sind Sie bereit zum Neustart Ihres PCs.



Kapitel 3. Treiberinstallation

In diesem Kapitel erläutern wir Ihnen die Treiberinstallation für die ABIT Home Theater AU10-Soundkarte. Eine Installations-CD ist der Verpackung der ABIT Home Theater AU10-Soundkarte beigelegt.

Die ABIT Home Theater AU10-Soundkarte unterstützt folgende Treiber:

- Microsoft® Windows® 98
- Microsoft® Windows® 2000
- Microsoft® NT
- DOS-Treiber

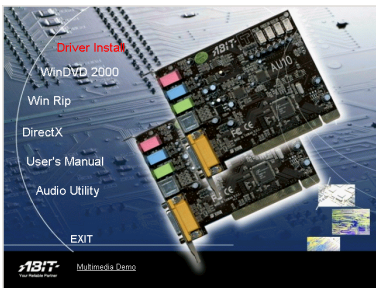
Die Windows® 98 und DOS-Treiber sind nicht nur für die neueste Microsoft®-Kompatibilität, sondern auch für die Unterstützung von Legacy DOS SoundBlaster Pro-kompatiblen Spielen ausgelegt. In den folgenden Abschnitten wird die Treiberinstallation unter verschiedenen Betriebssystemen schrittweise erläutert.

ANMERKUNG: Zum Aktualisieren auf den neuesten ABIT Home Theater AU10-Soundkartentreiber können Sie die Treiberdateien von der Webseite Ihres Händlers oder von unserer Webseite bei <http://www.abit.com.tw> herunterladen.

3-1. Installation des AU10-Treibers für Windows® 98

Legen Sie die AU10-CD in Ihr CD/DVD-ROM-Laufwerk. Das Programm sollte automatisch durchgeführt werden. Wechseln Sie andernfalls auf das CD/DVD-ROM-Laufwerk und führen die Startdatei im Hauptverzeichnis dieser CD aus. Danach wird der unten abgebildete Bildschirm angezeigt.

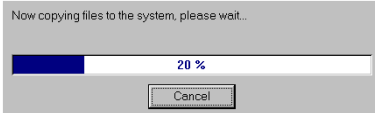
Anmerkung: Um die Effekte des 5.1-Kanals zu genießen, installieren Sie bitte zuerst **DirectX** in ihrer Version über 6.0. Sie finden **DirectX 6.0** und **7.0** auf der **AU10 CD**.



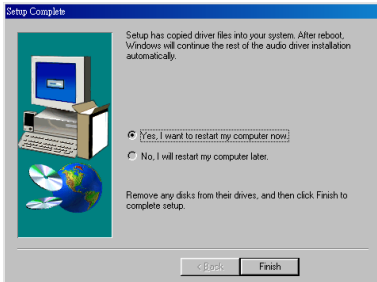
Klicken Sie dem Cursor auf **“Treiber”**, um mit dem nächsten Bildschirm fortzufahren.



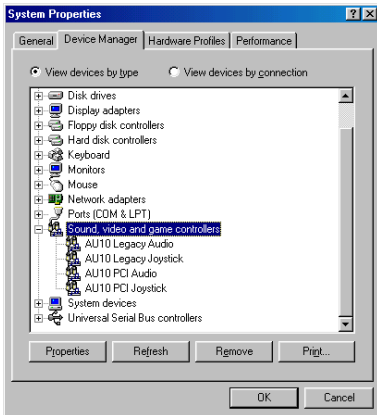
Nachdem Sie Ihre Auswahl getroffen haben, erscheint der das Dialogfeld **“Willkommen”**. Klicken Sie zum Fortfahren auf **“Weiter”**.



Das **“Install Shield”** wird geladen.

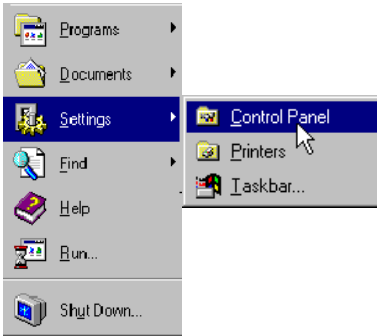


Nach Abschluss der Installation fordert Sie das Installationsprogramm zum Neustart des Computers auf. Wir empfehlen Ihnen die Auswahl von **“Ja, ich möchte meinen Computer jetzt neu starten”** und klicken dann auf die Schaltfläche **“Fertig stellen”**, um Ihren Computer zum Abschluss des Treiber-Updates neu zu starten.



Gehen Sie nach dem Neustart von Windows® zu **Systemeigenschaften → Gerätemanager → Audio, Video und Gamecontroller**. Die Treiber der ABIT Home Theater AU10-Soundkarte wurden erfolgreich installiert.

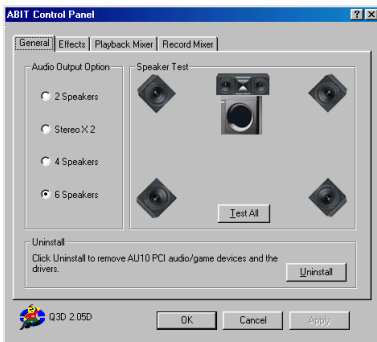
Lautsprechertest und Deinstallation des Treibers



Gehen Sie zur **“Systemsteuerung”**, indem Sie auf das Menüfeld **“Start”** klicken und dann **“Einstellungen”**, gefolgt von **“Systemsteuerung”** eingeben.



Doppelklicken Sie unter **“Systemsteuerung”** auf das Symbol **“ABIT Q3D”**.

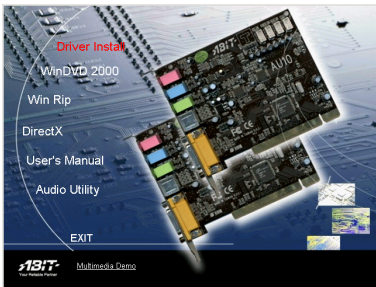


Klicken Sie zum Überprüfen der korrekten Installation aller Lautsprecher auf die Schaltfläche **“Alle testen”**. Bitte verfolgen Sie die Bewegung der auf dem Bildschirm angezeigten Musiknote aufmerksam, um die korrekte Platzierung Ihrer Lautsprecher zu überprüfen.

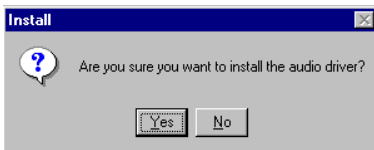
Klicken Sie zur Deinstallation des ABIT Home Theater AU10-Soundkartentreibers auf die Schaltfläche **“Deinstallieren”**.

3-2. Installation des AU10-Treibers für Windows® NT 4.0 Server/Workstation

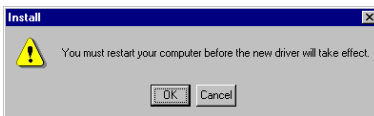
Legen Sie die AU10-CD in Ihr CD/DVD-ROM-Laufwerk. Das Programm sollte automatisch durchgeführt werden. Wechseln Sie andernfalls auf das CD/DVD-ROM-Laufwerk und führen die Startdatei im Hauptverzeichnis dieser CD aus. Danach wird der unten abgebildete Bildschirm angezeigt.



Klicken Sie dem Cursor auf **“Treiber”**, um mit dem nächsten Bildschirm fortzufahren.

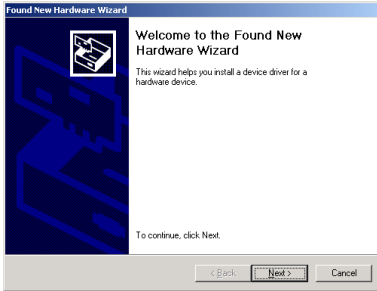


Klicken Sie auf **“Ja”**, wenn Sie die Installation fortsetzen möchten, ansonsten mit **“Nein”**.



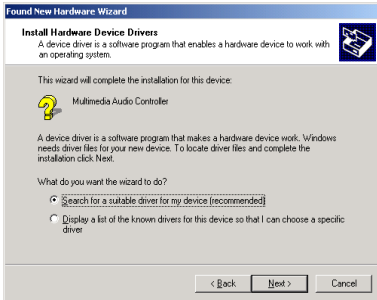
Klicken Sie zum Beenden der Installation auf **“OK”**.

3-3. Installation des AU10-Treibers für Windows® 2000

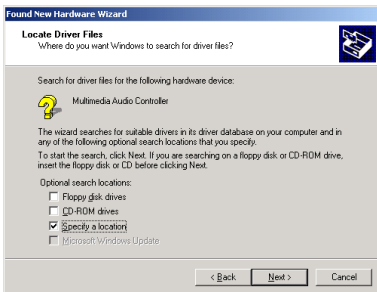


Nach Installation der ABIT Home Theater AU10-Soundkarte und dem Neustart des Systems erkennt Windows® die neue Hardwarekomponente automatisch. Klicken Sie zum Fortfahren auf **“Weiter”**.

Erkennt Windows® die neue Hardwarekomponenten nicht, können Sie auf das CD-ROM-Laufwerk wechseln und die Datei **“ABIT.exe”** im Hauptverzeichnis der AU10- CD zur automatischen Treiberinstallation ausführen.



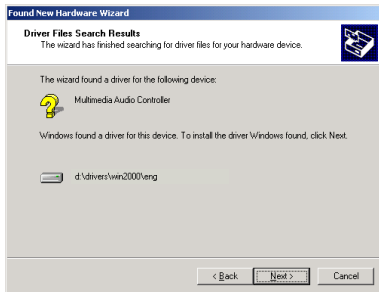
Wählen Sie das Kontrollkästchen **“Nach einem passenden Treiber für das Gerät suchen (empfohlen)”** aus und klicken zum Fortfahren auf **“Weiter”**.



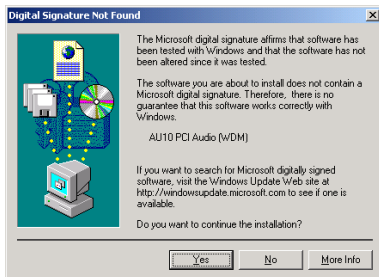
Wählen Sie das Kontrollkästchen **“Andere Quelle angeben ”** und klicken zum Fortfahren auf **“Weiter”**.



Legen Sie die AU10-Treiberinstallations-CD ein und geben im Textfeld den Pfad **“D:\Win2000\Eng”** (D:\ ist der Laufwerksbuchstabe Ihres CD/DVD-ROM-Laufwerks) an.



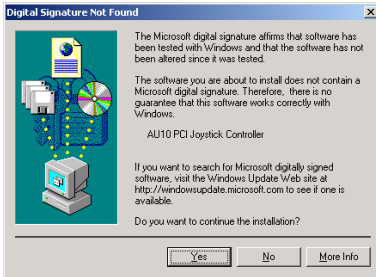
Windows® ist nun bereits zur Treiberinstallation. Klicken Sie zum Fortfahren auf **“Weiter”**.



Klicken Sie zum Fortfahren auf **“Ja”**.



Windows® hat die Installation des Audiotreibers abgeschlossen. Klicken Sie auf **“Fertig stellen”**.



Nun erkennt Windows® den AU10 PCI Joystick Controller automatisch. Klicken Sie zur Beendigung der Installation auf **“Ja”**.

3-4. Installation des AU10-Treibers für DOS unter Windows®

Dieses Paket ist für Systeme ausgelegt, auf denen DOS mit Windows® als Betriebssystem läuft. Die AU10-CD enthält ein DOS-Unterverzeichnis, das Hilfsprogramme zur DOS-Unterstützung enthält.

1. Schalten Sie Ihren PC ab und setzen Ihre ABIT Home Theater AU10-Soundkarte ein.
2. Schalten Sie den PC an und starten das System neu.
3. Geben Sie in der DOS-Eingabeaufforderung A:\INSTALL, wenn sich der Treiber auf einer Diskette befindet oder geben Sie D:\DOS\INSTALL ein, sollte er sich auf einer CD befinden. (D:\ ist der Laufwerksbuchstabe des CD/DVD-ROM-Laufwerks)
4. Folgen Sie den Anweisungen des Installationsprogramms zur Beendigung der Installation.
5. Da DOS kein Plug-and-Play-Betriebssystem ist, müssen Sie sicherstellen, dass Sie für DOS-Spiele verfügbare und sichere IOs/IRQs/DMAs einstellen.

3-5. Installation des AU10-Treibers für DOS

Dieses Paket ist für Systeme ausgelegt, auf denen DOS als Betriebssystem läuft. Die AU10-CD enthält ein DOS-Unterverzeichnis, das Hilfsprogramme zur DOS-Unterstützung enthält.

1. Wählen Sie den SB I/O Port:

I/O 220

I/O 240

Drücken Sie zum Abbrechen ESC.

Wählen Sie eine der Auswahlmöglichkeiten oder drücken ESC.

Die Einstellung von I/O 220 wird empfohlen.

2. (Wenn Ihr CMOS BIOS Ihrer Soundkarte den IRQ 5,7 oder 9 zugeteilt hat, brauchen Sie den folgenden Schritt nicht durchzuführen)

Wählen Sie den SB IRQ-Kanal:

IRQ 5

IRQ 7

IRQ 9

Drücken Sie zum Abbrechen ESC.

Wählen Sie eine der Auswahlmöglichkeiten oder drücken ESC.

Die Einstellung von IRQ 5 wird empfohlen.

3. Wählen Sie den SB DMA-Kanal:

DMA 1

DMA 0

DMA 3

Drücken Sie zum Abbrechen ESC.

Wählen Sie eine der Auswahlmöglichkeiten oder drücken ESC.

Die Einstellung von DMA 1 wird empfohlen.

4. Die folgende Einstellungen vorgenommen:

I/O Port: 220

IRQ-Kanal: 5

DMA-Kanal: 1

“Is this ok for your DOS games (y/n) ?“

Antworten Sie mit YES (“y”), wenn Sie sich sicher sind.

5. Zur Aktivierung der Einstellungen muss das System neu gestartet werden.

“Do you want to reboot [y/n]”

Die Eingabe von YES (“y”) wird empfohlen.

Fehlerbehebung

[1] Verfahren Sie folgendermaßen, wenn Ihre Soundkarte nicht gefunden wird oder AU10-Soundkarte kein IRQ zugeteilt wurde:

Wechseln Sie die Schnittstelle: Stecken Sie die Soundkarte in eine andere PCI-Schnittstelle. Passen Sie die BIOS-Einstellungen an, wenn das Problem weiterbesteht:

- a. Rufen Sie das BOIS aus (üblicherweise durch Drücken auf <F1>, oder <F10> nach dem Booten).
- b. Gehen Sie zum Abschnitt "PCI/PnP".
- c. Stellen Sie sicher, dass genügend IRQs für PCI-Geräte reserviert sind.
- d. Wählen Sie "Yes/Enable", wenn die Option "Reset Configuration" verfügbar ist.
- e. Wählen Sie "NO", wenn die Option "PnP OS" vorhanden ist.
- f. Starten Sie den Computer neu.

[2] Verfahren Sie folgendermaßen, wenn ein Spiel nicht funktioniert:

Ändern Sie die BIOS-Einstellungen so ab, dass PCI IRQ 5/7/9 für PCI-Geräte reserviert werden, um beste Spielbarkeit von DOS-Spielen zu gewährleisten und die Wahrscheinlichkeit des Auftretens potentielle Probleme der zusätzlichen Routing-Lage zu reduzieren

[3] Passen Sie SB IRQ/IO/DMA für einige Spiele an:

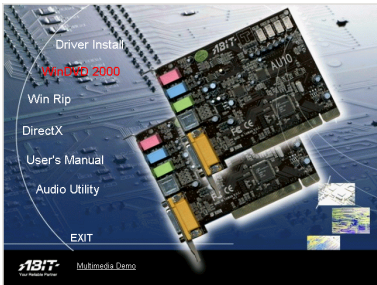
Einige DOS-Spiele benötigen eventuell fixierte Ressourcen (IO, IRQ und DMA). Diese Einstellungen können über das Installationsprogramm vorgenommen werden. Stellen Sie sicher, dass die jeweiligen IRQ/IO/DMA-Adressen nicht belegt sind und stellen die für Spiele geeigneten IRQ/IO/DMA-Adressen ein.

Kapitel 4. Die InterVideo WinDVD™ 2000 Software-Anwendung

4-1. Installation des WinDVD™ 2000-Treiber für Windows® 2000

Anmerkung: Um die Effekte des 5.1-Kanals zu genießen, installieren Sie bitte zuerst DirectX in ihrer Version über 6.0. Sie finden DirectX 6.0 and 7.0 auf der AU10 CD.

Wenn Sie ein DVD-ROM haben, können Sie diese Software für DVD-Player auf Ihrem Computer installieren. Legen Sie die AU10-CD in Ihr CD/DVD-ROM-Laufwerk ein. Das Programm sollte automatisch ausgeführt werden. Wechseln Sie andernfalls auf das CD/DVD-ROM-Laufwerk und führen die Startdatei im Hauptverzeichnis dieser CD aus. Danach wird der unten abgebildete Bildschirm angezeigt.



Klicken Sie mit dem Cursor auf **“WinDVD 2000”**. Dadurch wird die Installation der InterVideo WinDVD-Software auf Ihren Computer eingeleitet.

Anmerkung: Bitte folgen Sie für den Rest der Installation den Bildschirmanweisungen.



Nach Abschluss der Installation fordert Sie der Computer zum Neustart auf. Starten Sie ihn neu und gehen zu **“Start”** → **“Programme”** → **“InterVideo WinDVD”** → **“InterVideo WinDVD”** oder doppelklicken Sie das WinDVD-Symbol auf Ihrem Desktop. Daraufhin erscheint der links abgebildete Bildschirm.



Mit der links abgebildeten Systemsteuerung des DVD-Player können Sie auch DVD-Filme abspielen.

Bitte beziehen Sie sich für genauere Informationen über die Benutzung der Systemsteuerung des DVD-Players auf die Hilfedatei in der InterVideo WinDVD-Programmgruppe.

ANMERKUNG: *WinDVD2000 unter Windows® 2000 unterstützt momentan nur Audioausgabe im Stereomodus. Bitte wenden Sie sich für ein Software-Update an Intervideo (www.intervideo.com).*

4-2. Fernsteuerung (optional)



Um den Anwendern die Bedienung einfacher zu gestalten, bieten wir eine spezielle Fernbedienung mit unserer ABIT Home Theater AU10-Soundkarte an. Diese Fernbedienung ersetzt die Funktion der Tastatur, wenn sich der Anwender DVD/VCD-Filme mit der WinDVD2000-Software ansieht.

Mit dieser Fernbedienung kann nicht nur die WinDVD-Wiedergabe kontrolliert, sondern auch die Microsoft® PowerPoint™-Präsentationssoftware gesteuert werden.

Gehen Sie zur Installation wie folgt vor:

1. Trennen Sie Ihre Tastatur von der PS/2-Schnittstelle Ihres Motherboards.
2. Schließen Sie ein Ende des Empfängerkabels an die PS/2- Tastatur Ihres Motherboards an.
3. Schließen Sie den PS/2-Tastaturanschluss an das andere Ende des Empfängerkabels an.
4. Richten Sie den IR-Empfänger so aus, das er aus optimaler Richtung auf Sie zeigt. Vermeiden Sie die Blockierung des IR-Übertragung durch Objekte, die im Übertragungsweg liegen.
5. Wenn Sie die in der ABIT Home Theater AU10-Soundkarte-Verpackung mit enthaltene WinDVD Multikanal-Version bereits installiert haben, können Sie die IR_Fernbedienungsfunktion überprüfen.

ANMERKUNG: *Diese IR-Fernbedienung funktioniert nur mit WinDVD2000, das speziell für Audioprodukte von ABIT entworfen wurde. Sie funktioniert weder mit anderen Versionen von WinDVD noch mit anderen Hilfsprogrammen für die DVD-Wiedergabe.*

4-3. Fernbedienung (optional)

Um den Anwendern die Bedienung einfacher zu gestalten, bieten wir eine spezielle Fernbedienung mit unserer ABIT Home Theater AU10-Soundkarte an. Diese Fernbedienung ersetzt die Funktion der Tastatur, wenn sich der Anwender DVD oder VCD-Filme mit der WinDVD2000-Software ansieht.

- **On/Off:** Strom An/Aus
- **Eject:** Ausgabe der CD aus dem Laufwerk
- **Screen:** Auswahl der Größe der Bildschirmanzeige.
- **Title:** Zum Aufrufen eines Untermenüs, das alle auf der momentan abgespielten DVD verfügbaren Titel anzeigt. Hier können Sie auch einen neuen Titel zur Wiedergabe auswählen.
- **Subtitle:** Zur Anzeige der Untertitelmenüs. Benutzen Sie dieses Untermenü zur Sprachauswahl, sollten mehrsprachige Untertitel verfügbar sein.
- **Audio:** Zur Anzeige der Tonspur-Optionen. Benutzen Sie dieses Untermenü zur Sprachauswahl, sollten mehrfache Tonspuren oder Sprachen verfügbar sein.
- **Mute:** Läßt die Audiowiedergabe der momentan abgespielten CD verstummen.
- **Chap Menu:** Zeigt das Kapitelmenü an
- **Angle:** Wählen Sie den Blickwinkel von einer Liste mit optionalen Blickwinkel, sollte diese Option verfügbar sein.
- **Volume:** Erhöhen oder vermindern Sie die Lautstärke der Audioausgabe.
- **Brightness:** Erhöhen oder vermindern Sie die Helligkeit der Audioausgabe.
- **Menu:** Zeit die Menüauswahlmöglichkeiten an
- **Up/Down/Right/Left:** Benutzen Sie die Richtungstasten wie eine Maustaste oder Tastatur-Taste. Tab key



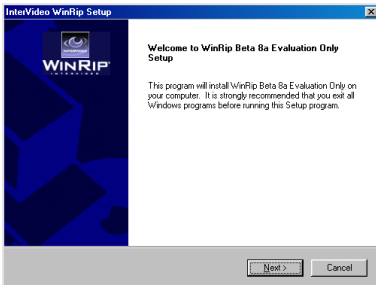
- **Enter/Play:** Enter spielt den aktuellen Titel ab und setzt die Wiedergabe nach einer Unterbrechung fort.
- **ESC:** Zum Verlassen einer Menüauswahl.
- **Fast Forward:** Spielt die CD im schnellen Vorlaufmodus ab.
- **Stop:** Hält die aktuelle Wiedergabe an.
- **Pause:** Pausiert die aktuelle Wiedergabe.
- **Fast Backward:** Spielt die CD im schnellen Rückwärtsmodus ab.
- **Previous Chapter:** Springt zum vorherigen Kapitel.
- **Next Chapter:** Springt zum nächsten Kapitel
- **Chapter:** Zum Aufruf eines Untermenüs, das Ihnen das momentan abgespielte Kapitel anzeigt. In diesem Menü können Sie ein anderes Kapitel wählen.
- **Numerischer Ziffernblock:** Der numerische Ziffernblock ist eine Möglichkeit zur Ziffern Auswahl. Davon machen Sie wahrscheinlich eher bei der Wiedergabe einer Video CD als bei der Wiedergabe einer DVD Gebrauch. Sie können jederzeit einen Zahlenwert eingeben, auf die entsprechende Taste des Ziffernblocks drücken und danach die Eingabetaste zur Bestätigung des Wertes betätigen.

Kapitel 5. InterVideo WinRip™ Software

WinRip ist ein Softwareprogramm von InterVideo, das Ihnen umfassende Audiowiedergabe- und aufnahmeeigenschaften für alle momentan bestehenden Audioformate bietet, einschließlich MP3, MP2, WAVE, MIDI und Audio CD für Abits 5.1-Kanal-Wiedergabegerät. Mit WinRip können Sie frei zwischen diesen Formaten austauschen und umwandeln.

Legen Sie die AU10-CD ins CD-ROM-Laufwerk, und das Programm sollte automatisch aufgerufen werden. Wenn nicht, starten Sie die ausführbare Datei im Hauptverzeichnis dieses CD-Titels. Nach dem Start des Programms gehen Sie zur Seite für die Treiberinstallation, und der Installationsassistent erscheint:

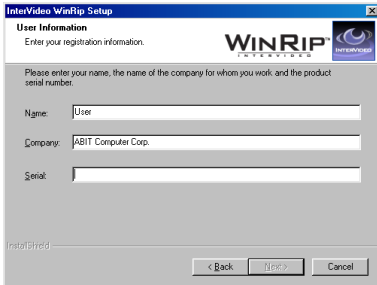
5-1. WinRip Installation



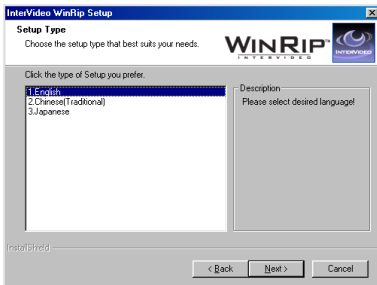
Der Willkommensbildschirm erscheint. Klicken Sie **“Weiter>“**, um fortzufahren.



Bitte lesen Sie die Lizenzübereinkunft und klicken **“Ja>“**, um fortzufahren.



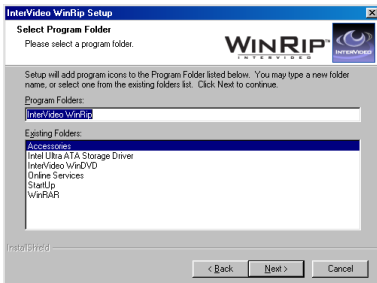
Geben Sie Ihren Namen, Firmennamen und die Seriennummer dieser Software ein. Klicken Sie **“Weiter>“**, um fortzufahren.



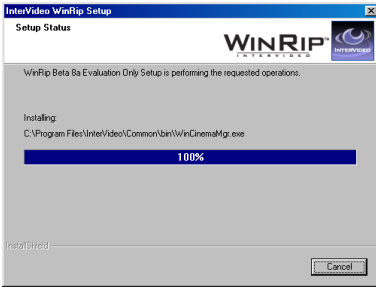
Wählen Sie die gewünschte Sprache für das Setup. Klicken Sie **“Weiter>“**, um fortzufahren.



Wählen Sie das Installationsziel mit der Schaltfläche **“Blättern...“**, oder klicken Sie **“Weiter>“**, um fortzufahren.



Geben Sie den Namen des neuen Ordners ein, oder klicken Sie **“Weiter>“**, um fortzufahren.



WinRip ist nun installiert.



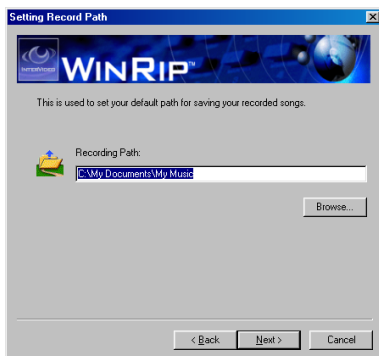
Klicken Sie **“Start”**, um fortzufahren.



Geben Sie Ihre Registrierungsinformation ein und klicken Sie **“Weiter”**, um fortzufahren; oder klicken Sie die Schaltfläche **“Abbrechen”**, um diesen Schritt zu überspringen und die Registrierung später fertig zu stellen, gehen Sie direkt zu Schritt 14, um die Installation zu beenden.



Wählen Sie die Dateierweiterungen, die Sie mit WinRip assoziieren wollen und klicken Sie **“Weiter>“**, um fortzufahren.



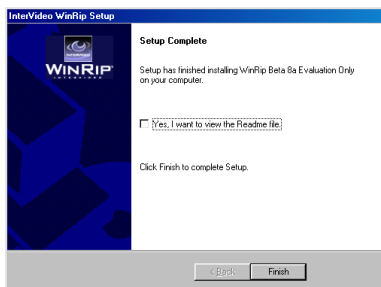
Geben Sie den Aufnahmepfad für Ihre Musikstücke ein, oder klicken Sie **“Weiter>“**, um den voreingestellten Pfad zu akzeptieren .



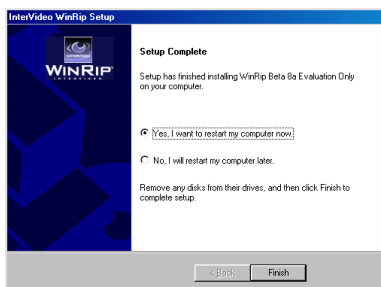
Wählen Sie den Aufnahmetyp. Sie haben die Wahl zwischen den Optionen 128 (Voreinstellung), 160, 192, 224, 256 und 320 Kbps. Klicken Sie **“Weiter>“**, um fortzufahren.



Klicken Sie **“Beenden”**, um die Installation zu beenden.

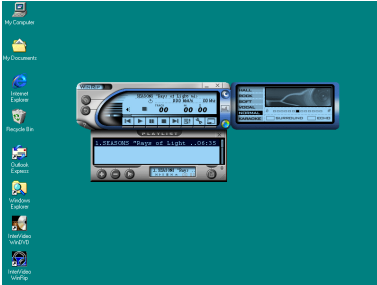


Windows ist nun mit der Installation von WinRip fertig. Aktivieren Sie das Kontrollkästchen, wenn Sie die Readme-Datei lesen möchten, oder klicken Sie **“Beenden”**, um fortzufahren.

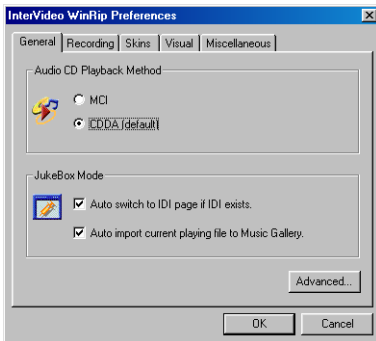


Aktivieren Sie das Kontrollkästchen neben **“Ja, ich möchte meinen Computer jetzt neu starten”** und klicken **“Beenden”**, um die Programmeinrichtung zu beenden.

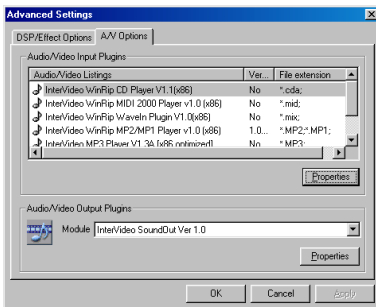
5-2. WinRip-Konfiguration



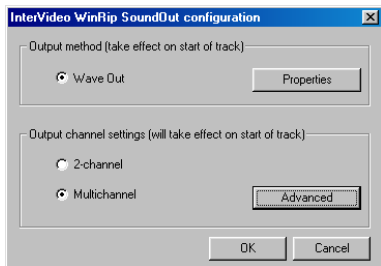
Doppelklicken Sie das WinRip-Symbol auf dem Desktop.



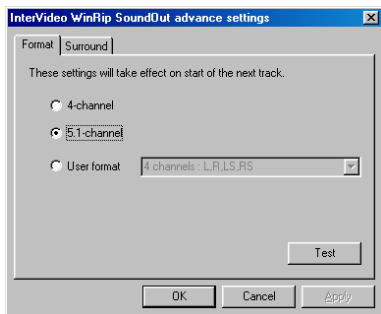
Klicken Sie die Schaltfläche **“Erweitert...”**, um fortzufahren.



Wählen Sie das A/V Optionsregister und klicken die Schaltfläche **“Eigenschaften”** in den Audio/Video-Ausgabeplugins, um fortzufahren.



Aktivieren Sie das Kontrollkästchen neben **“Multikanal”** und klicken die Schaltfläche **“Erweitert”**.



Wählen Sie „5.1-Kanal“ und klicken **“OK”**.

Auf den folgenden drei Bildschirmen müssen Sie die **“OK”**-Schaltfläche drei weitere Male anklicken, dies ist identisch mit Schritt 4 zurück zu Schritt 2.

Die Ausgabekanal-Einstellungen treten sofort beim Beginn der nächsten Musikspur in Kraft.

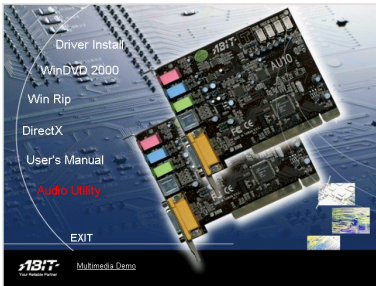


Kapitel 6. YAMAHA SoftSynthesizer Software-Anwendung

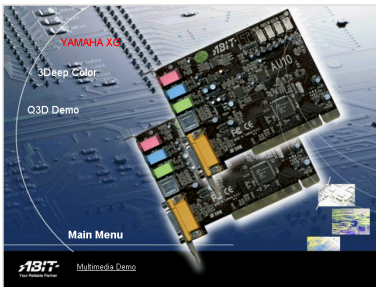
YAMAHA SoftSynthesizer ist eine Softwareanwendung zur Kontrolle der Audioqualität Ihrer ABIT Home Theater AU10-Soundkarte.

Legen Sie die AU10-CD in Ihr CD/DVD-ROM-Laufwerk ein. Das Programm sollte automatisch ausgeführt werden. Wechseln Sie andernfalls auf das CD/DVD-ROM-Laufwerk und führen die Startdatei im Hauptverzeichnis dieser CD aus. Danach wird der unten abgebildete Bildschirm angezeigt.

6-1. Installation des YAMAHA S-YXG50-Treibers



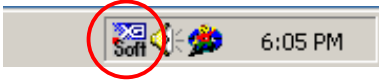
Klicken Sie mit dem Cursor auf **“Anwendung”**, um mit dem nächsten Bildschirm fortzufahren.



Klicken Sie mit dem Cursor auf **“YAMAHA XG”**. Dadurch wird die YAMAHA S-YXG50-Software auf Ihren Computer installiert.

Anmerkung: Bitte folgen Sie für den Rest der Installation den Bildschirmanweisungen.

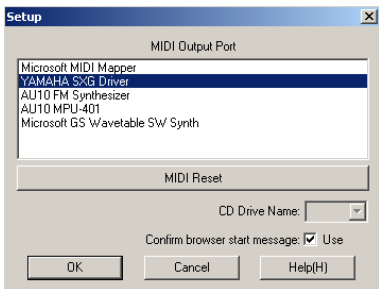
6-2. Aktivierung von YAMAHA SoftSynthesizer



Doppelklicken Sie in der Taskleiste auf dieses Symbol, um die Systemsteuerung von YAMAHA SoftSynthesizer aufzurufen.

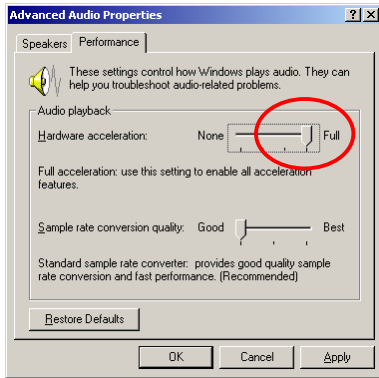


Klicken Sie auf das Einstellungswerkzeug, um mit dem Bildschirm "MIDI Output Port" fortzufahren.



Wählen Sie den "YAMAHA SXG-Treiber" und Klicken zum Beenden auf "OK".

Um den Normalbetrieb einer 6-Kanal-Ausgabe zu gewährleisten, wird es empfohlen, die Hardwarebeschleunigung auf der Maximalwert der CPU einzustellen.



Gehen Sie zu **“Start”** → **“Systemsteuerung”** → **“Audio und Multimedia”** → **“Audio”** → **“Erweitert”** → **“Leistung”**. Bewegen Sie den Schieberegler der **“Hardwarebeschleunigung”** auf die Position **“Maximal”**.



Anhang A. Produkt-FAQ

Die folgenden Ratschläge zur Fehlerbehebung sollen Ihnen dabei helfen, den vorliegenden Fall zu untersuchen, soviel Informationen wie möglich sammeln und das Problem Schritt für Schritt zu erledigen. Meistens stellt sich das Problem sehr schnell heraus. Wenn Ihre ABIT Home Theater AU10-Soundkarte zum Beispiel reibungslos funktioniert, nachdem Sie alle Zusatzkarten deinstalliert haben, aber beim erneuten Einsetzen der Faxmodem-Karte versagt, besteht wahrscheinlich ein Konflikt zwischen der Soundkarte und der Faxmodem-Karte (z.B. wegen der Schnittstellen- oder IRQ-Adresse). Sehr oft sind solche Probleme sehr einfach zu lösen, zum Beispiel durch Einstecken von Kabeln oder Anschalten von Geräten, usw. Prüfen Sie die wahrscheinlichsten Ursachen!

F1: Worin bestehen die Konfigurationsprobleme?

Um Ihrem Computer neue Hardware und Software hinzuzufügen, muss sichergestellt werden, dass bei Ihrem bestehenden System keine Probleme auftreten. Wenn Sie Probleme bei der Karteninstallation haben oder die Karte nicht funktioniert, liegt wahrscheinlich ein Konflikt vor. Drei Hauptkonfigurationen müssen berücksichtigt werden: I/O-Schnittstellenadresse, „Interrupt Request lines“ (IRQ) und „Direct Memory Access“ (DMA)-Kanäle.

Obwohl die ABIT Home Theater AU10-Soundkarte eine „Plug-and-Play-Karte ist, können andere Legacy-Karten trotzdem noch Probleme hervorrufen. Um solche Probleme lösen zu können, ist es sehr wichtig, die Einstellungen der anderen Karten (die Entnahme von anderen Soundkarten wird empfohlen) und Geräten, einschließlich der Maus, des Faxmodems, Grafikbeschleunigungskarten usw. zu kennen, die momentan mit Ihrem System verbunden sind. Viele Geräte besitzen eine Einrichtungssoftware, die mit der von ABIT Home Theater AU10-Soundkarte verglichen werden kann. Mit diesen Programmen können Sie die momentane Konfiguration ablesen und verändern. Darüber hinaus gibt es noch Hilfsprogramme, die die Konfiguration Ihres Systems und seiner Geräte überprüfen und anzeigen. Machen Sie sich bei der Installation neuer Hardware bzw. Software oder bei der Fehlerbehebung in jedem Fall Notizen der momentan verwendeten Einstellungen aller Geräte.

Im allgemeinen tritt nur ein DMA-Konflikt auf, wenn Ihr System eine weitere Soundkarte enthält oder an ein externes CD/DVD-ROM-Laufwerk angeschlossen ist.

F2: Was sind DMA-Kanäle und PCI?

Unter Windows 9x kann die ABIT Home Theater AU10-Soundkarte im Vollduplexmodus. Das bedeutet, dass die Karte eine „.WAV“-Datei abspielen kann, während sie eine andere aufnimmt. Durch den PCI-Bus ist die Anwendung des Vollduplexmodus ohne DMA-Kanäle möglich.

Im MS-DOS-Modus gibt es keine Mikrofonunterstützung. Deshalb wird nur ein einzelner DMA für die Legacy-Emulation benötigt.

F3: Wie soll ich vorgehen, wenn ich Probleme mit Spielen habe?

Stellen Sie sicher, dass Sie das Spiel auf eine Audio-Option eingestellt haben, die von der ABIT Home Theater AU10-Soundkarte unterstützt wird. Installieren Sie den neuesten DirectX-Treiber von Microsoft®, wenn das Spiel DirectX oder DirectSound unterstützt. Sollten Sie Probleme mit dem Joystick oder Gamepad haben, müssen Sie überprüfen, ob der Joystick angeschaltet ist, die Windows® 9x Gameport Joystick-Treiber geladen sind und das Gerät störungsfrei im Gerätemanager erscheint.

Zur Verwendung zweier Joysticks müssen Sie einen SoundBlaster-kompatiblen Y-Anschluss verwenden (wie z.B. Radio Shack Teil # 26-380), oder einen dem Industriestandard entsprechenden MIDI Joystick benutzen. Dadurch werden Direktverbindungen für duale Joysticks möglich.

F4: Wie kann ich zwei Soundkarten installieren?

Wenn Sie neben der ABIT Home Theater AU10-Soundkarte eine andere Soundkarte in Ihrem System installieren, steigt die Wahrscheinlichkeit des Auftretens von Konflikten. Wir empfehlen Ihnen, alle anderen Audiogeräte und ihre Windows®-Treiber vor der Installation der ABIT Home Theater AU10-Soundkarte zu deinstallieren.

F5: Weshalb fehlen einige der Windows® Multimediakomponenten (z.B. der Media Player)?

Wenn die ABIT Home Theater AU10-Soundkarte nach Windows® 9x installiert wird, installiert Windows® die von Ihnen erwarteten Sound-Hilfsprogramme nicht. Features wie der Audio CODEC, der Media Player und der Microsoft® Mixer sind wahrscheinlich nicht vorhanden. Aus diesem Grund funktioniert Ihre Soundkarte eventuell nicht reibungslos, selbst wenn unsere Treiber installiert sind. In diesem Fall müssen diese Anwendungen auf dem System installiert werden.

F6: Welches Problem hat meine AU10-Soundkarte, wenn es trotz richtig installierter Karten und Treiber immer noch keine Audioausgabe gibt?

Wenn die ABIT Home Theater AU10-Soundkarte und die Treiber korrekt installiert und ohne Konflikte installiert wurden und es trotzdem keine Audioausgabe gibt, liegt das Problem wahrscheinlich an Ihrer Audioverbindung. Hier sind einige Lösungsvorschläge:

Versuchen Sie, eine ".WAV"- und eine ".MID"-Datei abzuspielen, um festzustellen, ob die Lautsprecher überhaupt keinen Sound wiedergeben. Wenn Sie die nur eine der beiden Audiodateien hören können, liegt ein internes Problem vor, das Ihr Audiosystem nicht betrifft.

Stellen Sie sicher, dass Ihr Überwachungssystem richtig eingestellt ist. Versuchen Sie, eine andere Audioquelle als die ABIT Home Theater AU10-Soundkarte anzuschließen, beispielsweise einen Audio-CD-Player und prüfen damit die Audioausgabe.

Überprüfen Sie, ob die Soundkarte korrekt an das Überwachungssystem angeschlossen ist (ein 1/8-Zoll Mini-Telefonkabel sollte den „FRONT“-Anschluss der ABIT Home Theater

AU10-Soundkarte mit dem „LINE“-Eingang des Überwachungssystems verbinden). Schließen Sie ein paar Kopfhörer mit einem hohen Scheinwiderstand an die „FRONT“-Buchse der ABIT Home Theater AU10-Soundkarte an, um die Möglichkeit eines fehlerhaften Kabels auszuschließen. Überprüfen Sie, ob Sie mit den Kopfhörern die Audioausgabe hören können.

F7: Wie kann ich unter Windows® 9x die Lautstärke und Balance verändern?

Benutzen Sie den ForteMedia EzAudio™-Mixer der ABIT Home Theater AU10-Soundkarte, um die Lautstärke und Balance zu verändern. Der Installationsassistent fügt Ihrer Taskleiste das EzAudio™-Symbol an. Doppelklicken Sie zum Aufrufen des EzAudio™ Mixers sein Symbol auf der rechten Seite der Taskleiste.

F8: Mein Mikrofon nimmt auf einer sehr geringen Stufe, mit Verzerrungen oder überhaupt nicht auf?

Um die Installation zu erleichtern, empfehlen wir die Verwendung eines dynamischen Mikrofons. Diese verfügen über die unkompliziertesten Installationsvorgänge. Überprüfen Sie mit den folgenden Schritten, ob Ihre Software korrekt für MIC-Eingabe konfiguriert ist:

Doppelklicken Sie als nächstes das EzAudio™-Symbol direkt neben dem Uhrsymbol.

Überprüfen Sie, ob „MIC“ in der Aufnahmesteuerung des Mixers gewählt ist.

Stellen Sie sicher, dass sich der MIC-Schieberegler an höchster Position befindet und die Kontrollkästchen „Stumm“ und „Boost“ nicht gewählt sind.

Passen Sie die Lautstärken der Mikrofon- und Master-Audiogeräte an, sollten bei einem dynamischen Mikrofon Störungen auftreten.

F9: Weshalb funktioniert meine CD-Audioausgabe nicht?

Überprüfen Sie zuerst, ob die CD-Lautstärke im Mixer auf den Maximalwert eingestellt ist. Wenn Sie immer noch keine Klangausgabe erhalten, müssen Sie überprüfen, ob das CD-ROM-Laufwerk und der CD-Eingang der Soundkarte mit einem internen Kabel verbunden sind. Dabei handelt es sich normalerweise um einen kleine, 4-poligen Anschlüsse.

Alternativ können Sie den Kopfhöerausgang an der Vorderseite des CD/DVD-ROM-Laufwerks über ein 1/8“-Stereokabel mit dem „LINE“-Eingang auf der Rückseite der Soundkarte verbinden. Überprüfen Sie, ob das Lautstärkenrädchen des CD/DVD-ROM-Laufwerks auf den Maximalwert eingestellt ist. Sie sollten Musik hören können. Wenden Sie sich an Ihren CD/DVD-ROM-Hersteller für ein neues Kabel, wenn Ihr internes Kabel fehlt oder beschädigt ist.

F10: Wie soll ich vorgehen, wenn die Soundkarte nicht gefunden wird oder der AU10 PCI Soundkarte kein IRQ zugeteilt ist?

Wechseln Sie die Schnittstelle. Setzen Sie die ABIT Home Theater AU10-Soundkarte in eine andere PCI-Schnittstelle ein. (Schalten Sie zuerst den Computer ab. Entnehmen Sie

dann die Soundkarte und setzen Sie in eine andere PCI-Schnittstelle ein). Wenn Sie ein unerfahrener Anwender sind, sollten Sie den Treiber bei Fortbestehen des Problems deinstallieren und ihn von Grund auf neu installieren. (Beziehen Sie für Anweisungen zur Deinstallation auf den folgenden Abschnitt "Deinstallation des AU10-Treibers").

Passen Sie die BIOS-Einstellungen an. Rufen Sie das BIOS auf (normalerweise über Drücken der Tasten <F1>, oder <F10> nach dem Bootvorgang) und gehen zum Abschnitt "PCI/PnP". Stellen Sie sicher, dass genügend IRQs für PCI-Geräte reserviert sind. Wählen Sie "Yes/Enable", wenn die Option "Reset Configuration" verfügbar ist. Wählen Sie "NO", wenn die Option "PnP OS" vorhanden ist.

F11: Die SB-Spiele arbeiten nicht korrekt ...

DOS-Spiele laufen am besten, wenn der Soundkarte der PCI IRQ 5/7/9 zugeteilt ist. Dies können Sie unter "Systemsteuerung" → "Gerätemanager" → "Audio, Video und Gamecontroller" → "AU10 PCI Audio" ändern.

Ändern Sie die BIOS-Einstellungen so ab, dass PCI IRQ 5/7/9 für PCI-Geräte reserviert werden, um beste Spielbarkeit von DOS-Spielen zu gewährleisten und die Wahrscheinlichkeit des Auftretens potentielle Probleme der zusätzlichen Routing-Lage zu reduzieren

Einige alte DOS-Spiele arbeiten nicht im DOS-Modus unter Windows®. Fahren Sie den Computer herunter und starten ihn erneut im DOS-Modus, um das Spiel anwenden zu können.

F12: Wie kann ich die SB IRQ/IO/DMA-Adressen für einige alte DOS-Spiele einstellen?

Einige DOS-Spiele benötigen eventuell fixierte Ressourcen (IO, IRQ und DMA). Diese Einstellungen können auf folgendem Weg durchgeführt werden: "Systemsteuerung" (klicken Sie im Windows®-Hauptmenü auf die Schaltfläche „Start“ in der unteren linken Ecke des Bildschirms und wählen „Systemsteuerung“ unter „Einstellungen“) → "System" → "Gerätemanager" → "Audio, Video und Gamecontroller" → "Legacy Audio-Gerät".

Klicken Sie auf das Register "Ressourcen", um die I/O, IRQ und DMA-Adressen des Legacy-Audiogeräts einzustellen.

F13: Ich habe mit die Soundkarte mit dem Yamaha-Software Wavetable-Synthesizer als Zubehör gekauft. Ich kann den Yamaha Wavetable Synthesizer jedoch nicht auf meinem Computer installieren.

Bitte installieren Sie vor der Installation des Yamaha Software Wavetable Synthesizers zuerst den AU10 Win95 oder Win98-Treiber. Der AU10-Soundtreiber muss zuerst installiert werden, um den Yamaha Wavetable-Treiber installieren zu können.

F14: Unterstützt die AU10-Soundkarte das Linux-Betriebssystem?

ABIT Home Theater AU10-Soundkarte unterstützt Windows® 95, Windows® 98, Windows® NT 4.0 und DOS. Linux wird vom aktuellen AU10-Treiber nicht unterstützt.

F15: Was bedeuten die 2-Lautsprecher, 4-Lautsprecher und 6-Lautsprecher-Audioausgabeeoptionen, die sich in der Systemsteuerung befinden?

Über diese Schaltflächen können Anwender einstellen, wie viele Lautsprecher Sie an ihre Soundkarte angeschlossen haben. Wenn es sich bei Ihrer Soundkarte zum Beispiel um eine 4-Kanal-Soundkarte handelt, können Sie 2 oder 4 Lautsprecher auswählen. Die Standardeinstellung ist 4 Lautsprecher. Wenn Sie jedoch 2 Lautsprecher auswählen gestattet es Ihnen der ABIT Home Theater AU10-Soundkartentreiber nicht, den „Quad“-Mode in der „Qsound“-Systemsteuerung (nur für den mit Q3D kombinierten Treiber) oder in den Setup-Menüs einiger DVD-Player auszuwählen.

F16: Weshalb sind meiner AU10-Soundkarte zwei Interrupts zugeteilt?

Die PCI-Audiofunktion verwendet einen PCI-Interrupt zum Betrieb. Zusätzliche IRQs werden für die ISA-Legacy-Unterstützung verwendet, einer Erweiterung des PCI IRQ.

Ein PCI IRQ wird für die Audionfunktion unter „PnP“-Betriebssystemen, wie z.B. Windows® 9x verwendet. Ein zusätzlicher ISA IRQ ist der Legacy-Audiounterstützung zugeteilt. Die Legacy-Audiounterstützung wird für auf DOS basierende, SoundBlaster-kompatible Anwendungen und Spiele verwendet. Die meisten auf DOS-basierenden, nur SoundBlaster-kompatibles Legacy-Audio verwendende Anwendungen und Spiele erfordern einen ISA IRQ. Durch die Deaktivierung der ISA-Legacy-Audiounterstützung im Betriebssystem, wird der zugeteilte ISA IRQ verfügbar gemacht und verwendet demnach nur einen PCI IRQ. DOS-Anwendungen und –Spiele, die SoundBlaster-Audiounterstützung erfordern haben im Falle der Deaktivierung der ISA Legacy-Audiofunktion keine Audioausgabe.

Um einen IRQ zu sparen, können Sie der ABIT Home Theater AU10-Soundkarte über das BIOS IRQ5, IRQ7 oder IRQ9 zuteilen. In diesem Fall, kann die ISA Legacy-Audiofunktion auch von der ABIT Home Theater AU10-Soundkarte unterstützt werden. Bitte beziehen Sie sich für Details bezüglich der Zuteilung von IRQs für PCI-Schnittstellen auf das BIOS-Benutzerhandbuch.

F17: Wie erhalte ich technische Unterstützung?

Nehmen Sie sich Zeit, das Technical Support-Formblatt auszufüllen, wenn Sie auf Probleme stoßen und die Hilfe unserer technischen Personals benötigen und schicken es an Ihren Händler oder unsere Technical Support-Mailbox. Die Mailbox-Adresse ist: technical@abit.com.tw. Wir werden so bald wie möglich versuchen, Ihr Problem zu lösen. Sie müssen spezifische Informationen über Ihre Ausrüstung angeben. Bitte geben Sie ebenso eine detaillierte Beschreibung der aufgetretenen Probleme ab. Diese Informationen sind sehr hilfreich und ermöglichen unseren Technikern eine schnelle Bearbeitung Ihres Problems.


Mit der auf dem Technical Support-Formblatt mit einem Sternchen “*” markierte Angaben sind erforderlich.

📖 Technical Support-Formblatt

 **Firmenname:**

 **Telefonnummer:**

 **Kontaktperson:**

 **Faxnummer:**

 **Email-Adresse:**

Bezeichnung des Soundkartenprodukts	*	Soundkarten-Software und Treiberversion	*
Motherboard-Hersteller, Modellname und Chipsatztyp	*		*
Typ des Betriebssystems	*		*
Bez. der Hardware			
Typ		Spezifikationen	
CPU-Typ und Geschwindigkeit	*		
HDD <input type="checkbox"/> IDE1 <input type="checkbox"/> IDE2			
CD-ROM <input type="checkbox"/> IDE1 -Laufwerk <input type="checkbox"/> IDE2			
System-Speichergroße (SDRAM)	*		
Zusatzkarten	*		

Beschreibung des Problems:



Anhang B. Technische Unterstützung

(Von unserer Webseite) <http://www.abit.com.tw>

(In den USA) <http://www.abit-usa.com>

(In Europa) <http://www.abit.nl>

Vielen Dank für den Kauf eines ABIT-Produkts. Der Verkauf jeglicher ABIT-Produkten erfolgt nur über Verteiler, Händler und Systemintegrierer. Es gibt keinen Direktverkauf an Kunden. Bevor Sie unser Abteilung für technische Unterstützung eine Email schicken, sollten Sie sich zuerst an Ihren Händler oder Integrierer wenden. Sie sollten wissen, wie das Problem zu lösen ist. Die Qualität des Service ist für Sie auch ein guter Anhaltspunkt für zukünftige Käufe.

Wir freuen uns über jeden Kunden und möchten Ihnen den bestmöglichen Service bieten. Schnellster Kundenservice ist unsere höchste Priorität. Da uns jedoch viele Telefonanrufe und zahlreiche Emails aus aller Welt erreichen, ist es uns momentan unmöglich, auf jede einzelne Frage zu antworten. Deshalb ist es sehr wahrscheinlich, dass Sie uns eine Email schicken, die nicht beantwortet wird.

Wir haben viele Test bezüglich der Kompatibilität und Verlässlichkeit unser Produkte durchgeführt, um beste Qualität und Kompatibilität sicherzustellen. Bitte verstehen Sie unsere Situation und **wenden sich im Problemfall immer zuerst an den Händler, der Ihnen das Produkt verkauft hat.**

Führen Sie die folgenden Schritte durch, bevor Sie sich an uns wenden, um den Service zu beschleunigen. Mit ihrer Hilfe können wir unserer Bestrebung nachkommen, **der größtmöglichen Zahl ABIT-Kunden den bestmöglichen Service zu bieten.**

1. **Überprüfen Sie das Handbuch.** Es hört sich vielleicht einfach an, doch wir haben beim Erstellen eines gutgeschriebenen und gründlichen Handbuchs keine Mühen gescheut. Es enthält viele Informationen, die nicht nur Motherboards betreffen. Das CD-ROM, die zusammen mit Ihrem Board geliefert wird, enthält sowohl das Handbuch, als auch Treiber. Gehen Sie zum Downloadbereich unserer Webseite, falls Sie weder Handbuch noch CD-ROM haben oder benutzen unseren FTP-Server bei: <http://www.abit.com.tw/download/index.htm>
2. **Laden Sie sich die neueste BIOS-Version, Software oder Treiber herunter.** Bitte gehen Sie zum Downloadbereich unserer Webseite und überprüfen, ob Sie über die neueste BIOS-Version verfügen. Neue BIOS-Versionen werden in periodischen Zeitabständen entwickelt, um Fehler oder Inkompatibilitätsprobleme zu beheben. **Versichern Sie sich ebenso, dass Sie über die neuesten Treiber Ihrer Zusatzkarten verfügen!**
3. **Lesen Sie die ABIT-Einführung in technische Begriffe und die FAQs auf unserer Webseite.** Wir versuchen die FAQs zu erweitern, um Ihren Informationsgehalt und Ihre

Nützlichkeit zu steigern. Wir sind für jeden Vorschlag dankbar. Lesen Sie unsere HOT FAQ zu aktuellen Themen!

4. **Internet Newsgroups.** Die Newsgroups sind eine große Informationsquelle und viele Teilnehmer können Hilfe anbieten. Die ABIT-Newsgroup **alt.comp.periphs.mainboard.abit** stellt ein ideales öffentliches Forum zum Austausch von Informationen und Erfahrungen in Bezug auf ABIT-Produkte dar. Sehr oft wurden Ihre Fragen bereits in der Newsgroup beantwortet. Sie ist eine öffentliche Newsgroup und für offene Diskussionen vorbehalten. Besuchen Sie auch eine der folgenden populären Newsgroups:

[alt.comp.periphs.mainboard.abit](#)

[alt.comp.periphs.mainboard](#)

[comp.sys.ibm.pc.hardware.chips](#)

[alt.comp.hardware.overclocking](#)

[alt.comp.hardware.homebuilt](#)

[alt.comp.hardware.pc-homebuilt](#)

5. **Wenden Sie sich an Ihren Händler.** Ihr ABIT-Vertragshändler sollte Ihr technisches Problem am schnellsten lösen können. Wir vertreiben unsere Produkte über Verteiler, die weiter an Händler und Geschäfte verkaufen. Ihr Händler sollte mit Ihrer Systemkonfiguration sehr vertraut sein. Er wird Ihr Problem sicher effizienter lösen können als wir. Ihr Händler sieht Sie als wichtigen Kunden und potentiellen Käufer weiterer Produkte an, der eventuell sogar noch für Mundpropaganda sorgt. Der Händler hat Ihnen das System verkauft und sollte am besten mit Ihrem Problem umgehen können. Er sollte akzeptable Rückgabe- und Rückzahlungskonditionen anbieten. Die Qualität des Service ist für Sie auch ein guter Anhaltspunkt für zukünftige Käufe.
6. **Wenden Sie sich an ABIT.** Wenn Sie der Meinung sind, dass Sie sich direkt an ABIT wenden müssen, können Sie unserer Abteilung für technische Unterstützung eine Email schicken. Wenden Sie sich bitte an das am Nächsten gelegene Serviceteam. Es ist vertrauter mit den örtlichen Bedingungen und Problemen und hat einen besseren Einblick auf Produkt- und Serviceangebot des jeweiligen Händlers. Aus Gründen der enormen Anzahl täglicher Emails und der damit verbundenen Problemerkennung können wir nicht jede Email beantworten. Bitte verstehen Sie, dass wir unsere Produkte über Verteilerkanäle verkaufen und nicht über die Mittel verfügen, uns um jeden Kunden zu kümmern. Trotzdem versuchen wir, jedem Kunden bestmöglich zu helfen. Beachten Sie außerdem, dass der Großteil unseres Servicepersonals Englisch als Zweitsprache spricht. Sie haben bessere Aussichten auf sofortige Lösung Ihres Problems, wenn Ihre Frage sofort verstanden wird. Bitte verwenden Sie sehr einfache und präzise Wörter, die Ihr Problem klar beschreiben. Vermeiden Sie blumige Wörter und schweifen nicht vom Thema ab. Geben Sie immer Ihre Systemkomponenten an. Die Kontaktinformationen unser Zweigstellen lauten:

Bitte wenden Sie sich in den USA und in Südamerika an:

ABIT Computer (USA) Corporation
46808 Lakeview Blvd.
Fremont, California 94538 U.S.A.
sales@abit-usa.com
technical@abit-usa.com
Tel: 1-510-623-0500
Fax: 1-510-623-1092

In England und Irland:

ABIT Computer Corporation Ltd.
Unit 3, 24-26 Boulton Road
Stevenage, Herts SG1 4QX, UK
abituksales@compuserve.com
abituktech@compuserve.com
Tel: 44-1438-228888
Fax: 44-1438-226333

In Deutschland und Beneluxländern (Belgien, Holland, Luxemburg):

AMOR Computer B.V. (ABIT's Europahauptstelle)
Van Coehoornstraat 7,
5916 PH Venlo, Niederlande
sales@abit.nl
technical@abit.nl
Tel: 31-77-3204428
Fax: 31-77-3204420

Für alle anderen hier nicht aufgeführten Gegenden:

Zentrale Taiwan

Wenn Sie sich an unsere Zentrale wenden, denken Sie bitte daran, daß wir uns in Taiwan befinden und unsere lokale Zeit hier 8 Stunden später als Greenwich Mean Time ist. Außerdem begehen wir hier Feiertage, die sich von denen in Ihrem Land unterscheiden könnten.

ABIT Computer Corporation

3F-7, No. 79, Sec. 1, Hsin Tai Wu Rd.
Hsi Chi, Taipei Hsien, Taiwan
sales@abit.com.tw
market@abit.com.tw
technical@abit.com.tw
Tel: 886-2-2698-1888
Fax: 886-2-2698-1811

7. **RMA-Service.** Wenn Ihr System abrupt stoppt, Sie aber kürzlich keine neue Hardware oder neue Software installiert haben, liegt das Problem wahrscheinlich an einer defekten Komponente. Bitte wenden Sie sich an den Händler, von dem Sie das Produkt erworben haben. Er sollte Ihnen RMA-Service anbieten können.
8. **Setzen Sie ABIT von Inkompatibilitätsproblemen in Kenntnis.** Da wir täglich eine enorme Anzahl an Emails erhalten, sind wir gezwungen, Emails mit bestimmten Themen anderen vorzuziehen. Aus diesem Grund wird Emails bezüglich Inkompatibilitätsproblemen, denen detaillierte Informationen über die Systemkonfiguration und Fehlersymptome beigefügt sind, größte Bedeutung zugestanden. Wie bedauern, dass wir andere Fragen nicht direkt beantworten können. Wahrscheinlich erscheinen Ihre Fragen in der Newsgroup, so dass eine große Anzahl von Anwendern von den Informationen profitieren kann. Bitte besuchen Sie die Newsgroup von Zeit zu Zeit.

Vielen Dank, Ihre ABIT Computer Corporation

<http://www.abit.com.tw>